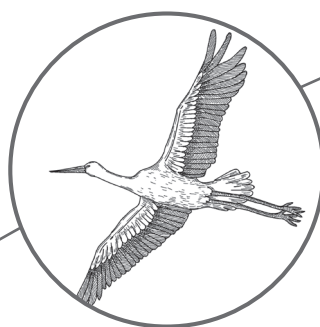


# WZMOCNIENIE SYSTEMU



**PARKÓW NARODOWYCH I OBSZARÓW  
CHRONIONYCH  
REKOMENDACJE DLA DECYDENTÓW  
SUPLEMENT**

**REDAKCJA:**  
Małgorzata Pociask

**AUTORZY:**  
Piotr Klub, Olimpia Pabian, Artur Robien

**WYDAWCA:**  
Fundacja Dziedzictwo Przyrodnicze  
ul. Królewska 65A/1, 30-081 Kraków  
[www.przyrodnicze.org](http://www.przyrodnicze.org)

**OPRACOWANIE GRAFICZNE, ŁAMANIE TEKSTU:**  
Drukarnia „PAPIRUS” Bartłomiej Trojniał

© Fundacja Dziedzictwo Przyrodnicze

Publikacja bezpłatna

Kraków, 2023

Opinie wyrażone w tej publikacji niekoniecznie odzwierciedlają  
stanowisko Fundacji Dziedzictwo Przyrodnicze



**Fundacja**  
**Dziedzictwo**  
**Przyrodnicze**

Iceland   
Liechtenstein   
Norway  **Active**  
**citizens fund**

Publikacja wydana w ramach projektu „Oddajmy parki narodowi” realizowanego z dotacji programu Aktywni Obywatele – Fundusz Krajowy finansowanego przez Islandię, Liechtenstein i Norwegię w ramach Funduszy EOG

# SPIS TREŚCI

Aktualny stan i wyzwania związane z systemem obszarów chronionych w Polsce ze szczególnym uwzględnieniem parków narodowych .....	4
Propozycja uzupełnienia sieci polskich parków narodowych.....	8
Wstęp .....	8
Historia .....	9
Polskie parki narodowe na tle Europy .....	10
Propozycja uzupełnienie sieci parków narodowych w Polsce .....	12
Powiększenia istniejących parków narodowych .....	16
Propozycja nowych parków narodowych .....	22
Obszary chronione - dobre praktyki w zakresie tworzenia, zarządzania, nadzoru oraz finansowania.....	31
Wstęp.....	31
Definicje obszarów chronionych, kategorie zarządzania, zarządzanie i nadzór .....	32
Obszary chronione prywatnie jako forma nadzoru dopełniająca systemy państwowe..	37
Planowanie krajowego systemu obszarów chronionych.....	38
Zrównoważone finansowanie obszarów chronionych .....	41
Budowanie potencjału wykorzystywania mechanizmów i narzędzi finansowych .....	43



# AKTUALNY STAN I WYZWANIA ZWIĄZANE Z SYSTEMEM OBSZARÓW CHRONIONYCH W POLSCE ZE SZCZEGÓLNYM UWZGLĘDNIENIEM PARKÓW NARODOWYCH

OLIMPIA PABIAN

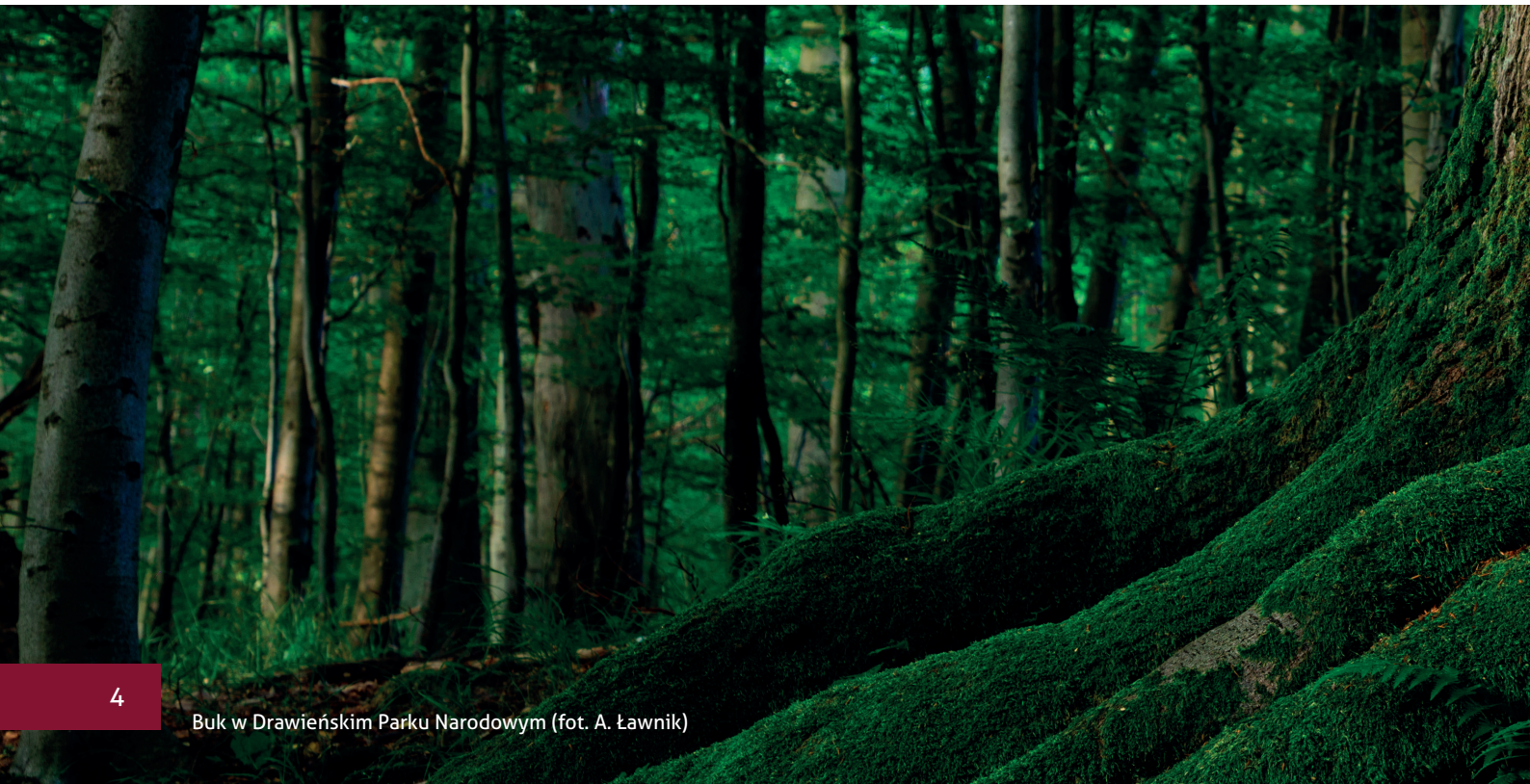
Szeroko pojęta ochrona przyrody obejmuje ogół działań zmierzających do zachowania w niezmiennym lub optymalnym stanie przyrody ożywionej, nieożywionej oraz krajobrazu. Głównym celem tych działań jest utrzymanie stabilności ekosystemów i procesów ekologicznych oraz zachowanie różnorodności biologicznej. Ochrona przyrody i przywracanie właściwego stanu ekosystemów ma fundamentalne znaczenie w walce z dotykającymi świat wieloma globalnymi kryzysami, przede wszystkim kryzysem utraty różnorodności biologicznej oraz kryzysem związanym ze zmianami klimatu.

Parki narodowe są najwyższą krajową formą obszarowej i konserwatorskiej ochrony przyrody w Polsce, ustanawianą na obszarach, które wyróżniają się szczególnymi wartościami przyrodniczymi, naukowymi, społecznymi, kulturowymi i edukacyjnymi. Na terenie parku narodowego ochronie podlega cała przyroda, a także walory krajobrazowe. Cele i zadania parków narodowych określone są w ustawie o ochronie przyrody. Zgodnie z ustawą z dnia 16 kwietnia 2004 r. celem tworzenia parków narodowych jest zachowanie różnorodności biologicznej, zasobów, tworów i składników przyrody nieożywionej i walorów krajobrazowych, przywrócenie właściwego stanu zasobów i składników przyrody, odtworzenie zniekształconych siedlisk przyrodniczych oraz siedlisk roślin, zwierząt lub grzybów.

Obok ochrony przyrody niezmiernie ważną funkcją parków jest udostępnianie ich obszarów dla realizacji badań naukowych i monitoringu procesów przyrodniczych i innych, a także udostępnianie w celach edukacyjnych, turystycznych i rekreacyjnych.

Parki narodowe stanowią wyjątkową formę ochrony przyrody, która jest szeroko rozpoznawalna i społecznie akceptowalna. Parki stanowią swoistą markę, która odbierana jest i kojarzona głównie w pozytywnym wymiarze: z dziką przyrodą, czystym powietrzem, pięknymi widokami, ciszą, spokojem i niezakłóconym odpoczynkiem. Jest to też marka, która ma wpływ na funkcjonowanie i życie mieszkańców oraz rozwój regionu, w którym park został utworzony.

Polskie parki narodowe cieszą się dobrą opinią nie tylko wśród Polaków, ale znalazły uznanie w licznych światowych gremiach zajmujących się problematyką ochrony przyrody. Wszystkie polskie parki narodowe objęte zostały siecią Natura 2000, dziewięć z nich ma status rezerwatów biosfery (Babiogórski, Białowieski, Bieszczadzki, Słowiński, Tatrzański, Karkonoski, Kampinowski, Poleski, Bory Tucholskie), inne zostały objęte ochroną w ramach międzynarodowej konwencji RAMSAR, której przedmiotem jest ochrona szczególnie wartościowych obszarów



wodno-błotnych o dużym znaczeniu dla ptactwa lęgowego i przelotnego (Słowiński, Biebrzański, Ujście Warty, Narwiański, Poleski, Wigierski, część Karkonoskiego). Możemy się również poszczycić dwoma parkami, które wpisane zostały na listę światowego dziedzictwa UNESCO (Białowieski, część Bieszczadzkiego).

W Polsce funkcjonują 23 parki narodowe i obejmują 1% powierzchni kraju. Od ponad 20 lat ich powierzchnia praktycznie się nie zmieniła, nie została powiększona, ani nie utworzono też nowych parków narodowych na terenach, które są przyrodniczo cenne i spełniają wszelkie warunki do ich utworzenia.

Jest jednak nadzieja, że w najbliższych latach nastąpią pozytywne zmiany. Ma to związek z planowaną unijną strategią na rzecz bioróżnorodności, która ma zobowiązać państwa członkowskie do podjęcia konkretnych działań na rzecz ochrony obszarów przyrodniczo cennych, a także do zapewnienia, że nie nastąpi dalsze pogorszenie stanu siedlisk i gatunków chronionych. Dokument ten, nawołuje do objęcia obszarami chronionymi co najmniej 30% obszarów lądowych i morskich UE, w tym co najmniej 10% obszarów ochroną ścisłą.

Dokument odnosi się również do potrzeby rozwoju sieci obszarów chronionych w Polsce i wskazuje, że ochrona ścisła nie jest przeznaczona tylko dla obszarów pierwotnych, dzikich czy o wysokich walorach przyrodniczych. W Polsce rzeczywistej ochronie podlega zaledwie 1,5% terytorium, tj. 1% to parki narodowe, a 0,5% stanowią rezerwaty.

Z jednej strony, parki narodowe są szeroko rozpoznawalne i społeczeństwo bardzo przychylnie odnosi się do tej formy ochrony najcenniejszych miejsc przyrodniczych naszego kraju. Jednak, czym bliżej parku i jego tzw. otoczenia społeczno-gospodarczego, tym sytuacja staje się bardziej kompleksowa i odbiór parków nie jest już tak pozytywny i akceptowalny, jak to ma miejsce w szerszej perspektywie.

Na otoczenie społeczno-gospodarcze parków składa się bardzo wielu interesariuszy, których życie i/lub działalność w różnych zakresach prowadzona jest na styku z parkiem narodowym. Interesariuszami otoczenia parków narodowych są m.in.: mieszkańcy, samorządy, naukowcy, turyści, rolnicy, inwestorzy, inni zarządcy terenu, organizacje społeczne, właściciele gruntów oraz wiele grup korzystających w różny sposób z obszarów, na których ustanowione są parki narodowe lub w ich sąsiedztwie.



Każda z tych grup społecznych ma inne cele i oczekiwania dotyczące korzystania z parków narodowych, a często są one rozbieżne z nadrzędnym celem dla którego powołany został park, czyli z szeroko pojętą ochroną przyrody danego obszaru. Różne cele oraz wynikające z nich zakazy są częstym źródłem różnego rodzaju wyzwań i konfliktów.

Ważne jest wskazanie potencjalnych miejsc spornych i zastosowanie takich rozwiązań, które niwelowałyby przynajmniej niektóre obszary konfliktów (np. gdyby każda z gmin parkowych posiadała plany zagospodarowania przestrzennego, wielu potencjalnych inwestorów nie planowałaby inwestycji niezgodnych z zatwierdzonymi planami).

Identyfikacja problemów w relacjach pomiędzy parkiem narodowym a różnymi interesariuszami ma istotne znaczenie w procesie ich rozwiązywania. Składa się na nie wiele aspektów, począwszy od niewłaściwych rozwiązań prawnych, poprzez ekonomiczne, zarządcze, finansowe czy społeczne a na aspekcie politycznym kończąc.

W związku z tym **parki narodowe wymagają wprowadzenia głębokich zmian.**

O zmiany systemowe w funkcjonowaniu parków od wielu lat postulują zarówno ich dyrektorzy, przedstawiciele związków zawodowych działających przy parkach, jak również przyrodniczy, naukowcy czy przedstawiciele organizacji pozarządowych.

Zmiany dotyczące tworzenia i funkcjonowania parków narodowych trzeba rozpatrywać przynajmniej na dwóch płaszczyznach:

1. instytucjonalnej, obejmującej następujące obszary:

- zarządzanie zasobami przyrodniczymi,
- zarządzanie zasobami ludzkimi,
- rozwiązania organizacyjno-prawne,
- zarządzanie finansami,
- zarządzanie projektami;

2. współpraca z otoczeniem społeczno-gospodarczym, obejmująca:

- wymiar rozwojowy,
- wymiar ekonomiczny,
- wymiar społeczny.



## Propozycje zmian mają na celu przede wszystkim:

1. Wypracowanie takich rozwiązań, które przyczynią się do tego, by sąsiedztwo parku narodowego było nie tylko powodem do dumy jego mieszkańców, ale wiązało się z realnym wsparciem lokalnych samorządów i zrównoważonym programem rozwoju danego regionu, są to m.in.:

- zachęty finansowe dla gmin,
- specjalne programy rozwojowe,
- zmiana stawek podatków.

2. Spowodowanie, iż zmieni się postrzeganie parków narodowych, nie tylko jako instytucji otwartej na współpracę, ale będącej motorem rozwoju regionu, poważnym partnerem w realizacji projektów przyrodniczo-rozwojowych, poprzez m.in.:

- stworzenie specjalnego funduszu parkowego,
- umożliwienie współfinansowania projektów poza obszarem parku,
- tworzenie lokalnych komitetów doradczych w celu prowadzenia efektywnej komunikacji.

3. Sprawienie, że parki narodowe będą instytucjami należycie dofinansowanymi, profesjonalnie zarządzanymi, z wysoko wykwalifikowaną kadrą. Kadrą, utożsamiającą się z misją parków, rozumiejącą co oznacza służba przyrodzie i społeczeństwu, czyli praca i działania na rzecz interesu publicznego. Jednocześnie kadrą dobrze wynagradzaną. Są to m.in.:

- zmiana sposobu finansowania parków,
- wzmocnienie zasobów kadrowych,
- zmiany w wyborze dyrektorów.

4. Stworzenie takich ram prawno-ekonomiczno-programowych, aby można było utworzyć nowe parki narodowe, oraz jeśli istnieją przesłanki naukowo-przyrodnicze, by móc powiększać już istniejące parki, m.in.:

- przygotowanie i współfinansowanie programów rozwojowych gmin,
- proces tworzenia/powiększania poprzedzony szeroko prowadzonymi konsultacjami społecznymi.

Współpraca z lokalną społecznością jest jednym z najważniejszych działań administracji parkowej. Tylko wzajemny szacunek, zrozumienie misji, akceptacja działań i ścisła współpraca mogą przynieść efekty w postaci faktycznej ochrony przyrody każdego z parków. Nie ma i nie będzie właściwej ochrony przyrody bez akceptacji i zaangażowania lokalnego społeczeństwa (społecznego otoczenia parku). Działania te powinny być wspierane przez instytucje rządowe, nadzorujące parki narodowe m.in. Ministerstwo Klimatu i Środowiska.

Istnieje też olbrzymia potrzeba skupienia się nie tylko na problemach, ale przede wszystkim na możliwościach rozwoju i odpowiedniej promocji działań np. szeroko pojętej zrównoważonej turystyki, edukacji przyrodniczej, rolnictwa ekologicznego czy innych obszarów gospodarki. Bardzo ważne jest też uświadomienie, jakie korzyści płyną z sąsiedztwa parków narodowych, a ten temat jest praktycznie pomijany. Są to nie tylko korzyści płynące np. z turystyki, ale cała gama usług ekosystemowych. Na tym polu jest wiele do nadrobienia jeśli chodzi o edukację społeczeństwa, włączając w to samorządowców, a także pracowników parków narodowych.

Celem parków narodowych jest ochrona najcenniejszych przyrodniczo obszarów naszego kraju i zachowanie ich dla przyszłych pokoleń. Ochrona tych obszarów powinna wychodzić poza politykę i być realizowana ponad podziałami. Stąd bardzo ważna jest edukacja społeczeństwa, aby zrozumieć cele i misję polskich parków narodowych, co pozwoli na ich prawidłowe funkcjonowanie niezależnie od nastrojów i przekonań politycznych. Jeśli w społeczeństwie będzie funkcjonowało szerokie zrozumienie dla idei parków narodowych nie będą one wykorzystywane politycznie, a będą służyły ochronie przyrody naszych najcenniejszych obszarów.

## Źródła informacji:

1. **Wywiady eksperckie:** zawierają rozmowy z kilkudziesięcioma ekspertami z Polski z zakresu ochrony przyrody i leśnictwa, a także dyskusje z przedstawicielami Komisji Europejskiej oraz ekspertami z IUCN WCPA i UNESCO WHC.

2. **Raporty z warsztatów:** oparte na wynikach warsztatów przeprowadzonych we wrześniu 2022 r. w parkach narodowych: Białowieskim, Bieszczadzkiem, Karkonoskim i Magurskim oraz planowanym Turnickim PN. Warsztaty te gromadziły reprezentantów samorządów i społeczności lokalnych.

3. **Badania ankietowe:** wyniki badania z 2022 roku, w którym wzięło udział 102 pracowników parków narodowych w Polsce, służyły do uzupełnienia naszego obrazu sytuacji.

4. **Spotkania konsultacyjne:** obejmują wyniki z 11 spotkań konsultacyjnych przeprowadzonych w 2022 roku, z udziałem byłych dyrektorów i pracowników parków narodowych oraz przedstawicieli związków zawodowych działających przy polskich parkach narodowych.



# PROPOZYCJA UZUPEŁNIENIA SIECI POLSKICH PARKÓW NARODOWYCH

PIOTR KLUB

## Wstęp

W Polsce tworzenie parków narodowych i rezerwatów przyrody jest celem publicznym, mającym takie samo znaczenie jak chociażby budowa dróg czy opieka nad zabytkami. Park narodowy to obszar co najmniej 1000 ha wyróżniający się wartościami przyrodniczymi, naukowymi, spotecznymi, kulturowymi i edukacyjnymi, którego celem jest zachowanie różnorodności biologicznej i odtwarzanie siedlisk. Utworzenie parku narodowego ma także wartość kulturową i turystyczną. Ochrona przyrody dotyczy tworców, których zachowanie leży w interesie publicznym. W Polsce wiele kluczowych obszarów pozostaje nieobjętych krajowymi formami ochrony przyrody lub są objęte formami słabymi. Poprawę skuteczności ochrony przyrody można dokonać poprzez stworzenie sieci obszarów chronionych, gdzie parki narodowe i rezerваты przyrody pełnią główną rolę, tworząc węzły sieci obszarów chronionych.

W Polsce istnieją 23 parki narodowe, a proponowane jest stworzenie kolejnych. Jednak obecna sieć parków narodowych nie reprezentuje odpowiednio geograficz-

no-przyrodniczej Polski, dlatego zaleca się zwiększenie reprezentatywności systemu i poprzez utworzenie nowych parków narodowych oraz uzupełnienie systemu ochrony obszarowej. W tym celu konieczne będzie przeprowadzenie inwentaryzacji i waloryzacji zasobów przyrodniczych, analiza przestrzenna oraz strefowanie z uwzględnieniem obszarów, w których ochrona przyrody powinna pełnić rolę dominującą.

Unijna strategia na rzecz bioróżnorodności 2030 określa cele ochrony przyrody Unii Europejskiej do 2030 r. i podaje wytyczne dotyczące rozszerzenia sieci obszarów chronionych. Strategia wymaga objęcia co najmniej 30% obszarów lądowych i morskich UE ochroną, w tym co najmniej 1/3 obszarów ochroną ścisłą. Dokument odnosi się również do potrzeby rozwoju sieci obszarów chronionych w Polsce i wskazuje, że ochrona ścisła nie jest przeznaczona tylko dla obszarów pierwotnych, dzikich czy o wysokich walorach przyrodniczych.





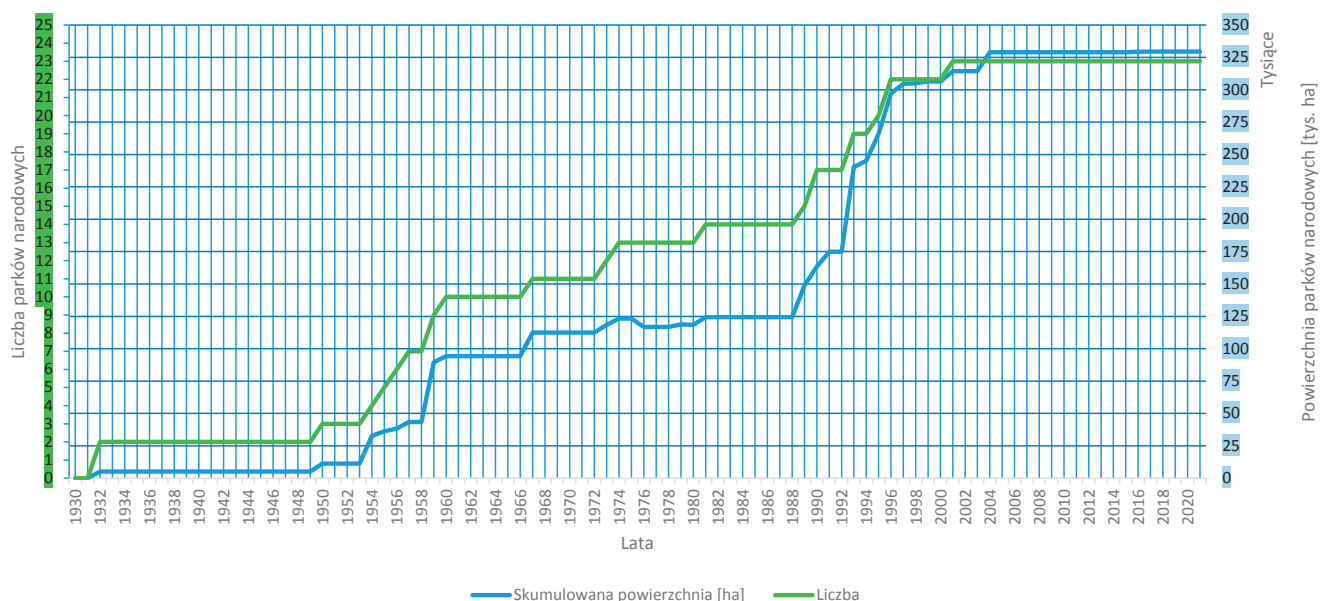
# Historia

Historia powstawania polskich parków narodowych sięga roku 1932, kiedy to utworzono park narodowy w Pieninach i w Białowieży, jeszcze przed ustawą o ochronie przyrody. Po wojnie parki narodowe zostały restytuowane, a w latach 50. i 60. XX wieku powstało wiele nowych parków narodowych, zwiększając ich liczbę do 10 i powierzchnię do 95 tys. ha. Od 1989 roku do 2001 roku powstało 9 nowych parków narodowych i powiększono 17 już istniejących, a powierzchnia polskich parków narodowych wzrosła 2,5-krotnie do 314 tys. ha. Od 2000 roku wprowadzono konieczność uzgadniania projektu z jednostkami samorządu terytorialnego, co spowodowało zahamowanie tworzenia nowych parków narodowych. Od tego czasu powstał tylko jeden nowy park narodowy - Ujście Warty, a trzy istniejące parki narodowe zostały powiększone o łącznie 15 160,31 ha. Obecnie powierzchnia polskich parków narodowych wynosi 329 491,75 ha, co stanowi 1,05% powierzchni kraju. Choć nie ma istotnych zapowiedzi zmiany prawa, pojawiły się możliwości powiększenia dwóch parków narodowych - Karkonoskiego i Świętokrzyskiego, jednak powiększenie tego drugiego jest kontrowersyjne i budzi wątpliwości prawne.



Babiogórski Park Narodowy  
(fot. T. Wilk)

Dynamika wzrostu liczby oraz powierzchni [tys. ha] parków narodowych w Polsce



Ryc. 1. Dynamika wzrostu powierzchni oraz liczby parków narodowych w Polsce

## Polskie parki narodowe na tle Europy

Porównanie ochrony parków narodowych w Polsce z innymi krajami Europy jest trudne ze względu na różnice w historii, tradycji i prawodawstwie. Forma ochrony przyrody jako „park narodowy” różni się w różnych krajach, np. reżimem ochronnym, zakresem dopuszczalnej działalności. Międzynarodowa Unia Ochrony Przyrody (IUCN) wprowadziła klasyfikację, na podstawie której można określić sposób ochrony różnych obszarów chronionych. Zaliczenie obszaru do danej kategorii IUCN jest możliwe po spełnieniu tzw. „zasady 75%”, co oznacza, że co najmniej 75% powierzchni danego obszaru powinno odpowiadać definicji danej kategorii. W niektórych krajach, takich jak Niemcy, podejście to zakłada osiągnięcie wskaźnika 75% w ciągu 30 lat od utworzenia parku. Obszary ochrony biernej powinny być ciągłe i zwarte, ale dłuższy termin lub odmienne podejście dopuszcza się tylko w szczególnych przypadkach, np. w parkach o znacznym udziale własności niepublicznej lub w związku z koniecznością ochrony wielkopowierzchniowych ekosystemów półnaturalnych o znaczeniu europejskim. Mimo wprowadzenia klasyfikacji obszarów chronionych, porównanie poszczególnych parków narodowych napotyka na trudności w różnych krajach ze względu na odmienne rozumienie definicji „park narodowy”. Przykładowo, Szwajcarski Park Narodowy ma kategorię Ia, Park Narodowy Everglades na Florydzie (USA) - kategorię Ib, Białowieski Park Narodowy - kategorię II, Park Narodowy Wodospadów Wiktorii (Zimbabwe) - kategorię III, Park Narodowy Witosza (Bułgaria) - kategorię IV, Park Narodowy New Forest (Wlk. Brytania) - kategorię V, a Park Narodowy Deltę Rzeki Evros (Grecja) - kategorię VI<sup>1</sup>. Porównując udział powierzchniowy parków narodowych w Polsce (1% powierzchni) i Wielkiej Brytanii (9,3% powierzchni), można stwierdzić, że Wlk. Brytania ma ich więcej. Jednak w Wielkiej Brytanii wszystkie parki narodowe mają kategorię V, podczas gdy tylko 15 parków narodowych w Polsce ma kategorię II w klasyfikacji IUCN, a 6 parków nie zostało sklasyfikowanych<sup>2</sup>. Wszystkie parki narodowe łączy idea ochrony przyrody, jednak nie we wszystkich krajach są one uważane za najwyższą formę ochrony zasobów przyrodniczych danego kraju. Wyjątkiem są tu Białoruś, Ukraina i Rosja, gdzie najwyższą formą ochrony przyrody są tzw. zapowiedniki, które zaczęły powstawać na terenie byłego ZSRR niezależnie od parków narodowych w innych krajach, a obecnie funkcjonują równoległe z parkami narodowymi.

Polska jest 16. krajem pod względem powierzchni parków narodowych spośród 38 analizowanych państw europejskich. Jednak porównywanie wielkości parków narodowych w różnych krajach nie jest miarodajne, ponieważ zależy

1 European Environment Agency 2012

2 Protected Planet 2021



od wielkości kraju. Na przykład Rosja ma największą powierzchnię parków narodowych na świecie, ale ze względu na swoją wielkość, procentowy udział parków w powierzchni kraju jest bardzo mały. Dlatego, aby uzyskać miarodajny wskaźnik ochrony przyrody, należy porównać procentowy udział parków narodowych w powierzchni kraju. Polska zajmuje 29. miejsce na 38 krajów europejskich pod tym względem, co oznacza, że ma jeden z najniższych udziałów parków narodowych w Europie. Wielkość ta jest podobna do danych przedstawionych w Polityce Ekologicznej Państwa 2030, która stawia Polskę na 26 miejscu w Europie. Z udziałem niewiele ponad 1% jest poniżej średniej europejskiej (3,4%), średniej unijnej (2,7%), oraz średniej europejskiej bez Rosji (4,9%), której specyfika zaniża średnią europejską. Kraje z niższym udziałem procentowym parków narodowych zazwyczaj są od wieków zagospodarowane lub cechują się młodą państwowością.

Warto również porównać się z naszymi sąsiadami - Niemcami, gdyż jest to kraj o podobnej wielkości, geografii i podobnych warunkach przyrodniczych. Niemieckie parki narodowe zajmują 10 504 km<sup>2</sup>, co stanowi 0,58% powierzchni lądowej i 14,9% powierzchni morskiej tego kraju. W porównaniu, polskie parki narodowe zajmują

tylko 3276 km<sup>2</sup>. Niemieckie rezerwy przyrody zajmują 26 690,82 km<sup>2</sup>, co stanowi 6,3% powierzchni kraju na lądzie i na morzu, podczas gdy polskie rezerwy przyrody zajmują tylko 0,5% powierzchni kraju. Niemieckie rezerwy przyrody i polskie rezerwy przyrody posiadają jednakowy reżim ochronny i status. W związku z tym Niemcy przeznaczili znacznie większy obszar pod ochronę przyrody w wysokim reżimie niż Polska. Wnosząc, poziom ochrony w formie parków narodowych w Polsce jest wciąż niewystarczający i daleki od standardów europejskich.

Aby poprawić sytuację, należy powołać więcej parków narodowych w Polsce i zwiększyć powierzchnię istniejących. W pracy proponuje się zwiększenie powierzchni parków narodowych w Polsce do 9790,42 km<sup>2</sup>, co podniosłoby ich udział do 3,13% powierzchni kraju. To umiejscowiłoby Polskę na 18 miejscu wśród państw europejskich, oraz sprawiłoby, że nasz kraj znalazłby się wśród 50% państw o najwyższym udziale powierzchni parków narodowych, przybliżając nas do średniej europejskiej bez Rosji (4%). To również zwiększyłoby poziom ochrony przyrody w Polsce i pomogłoby w spełnieniu zobowiązań międzynarodowych.

# Propozycja uzupełnienie sieci parków narodowych w Polsce

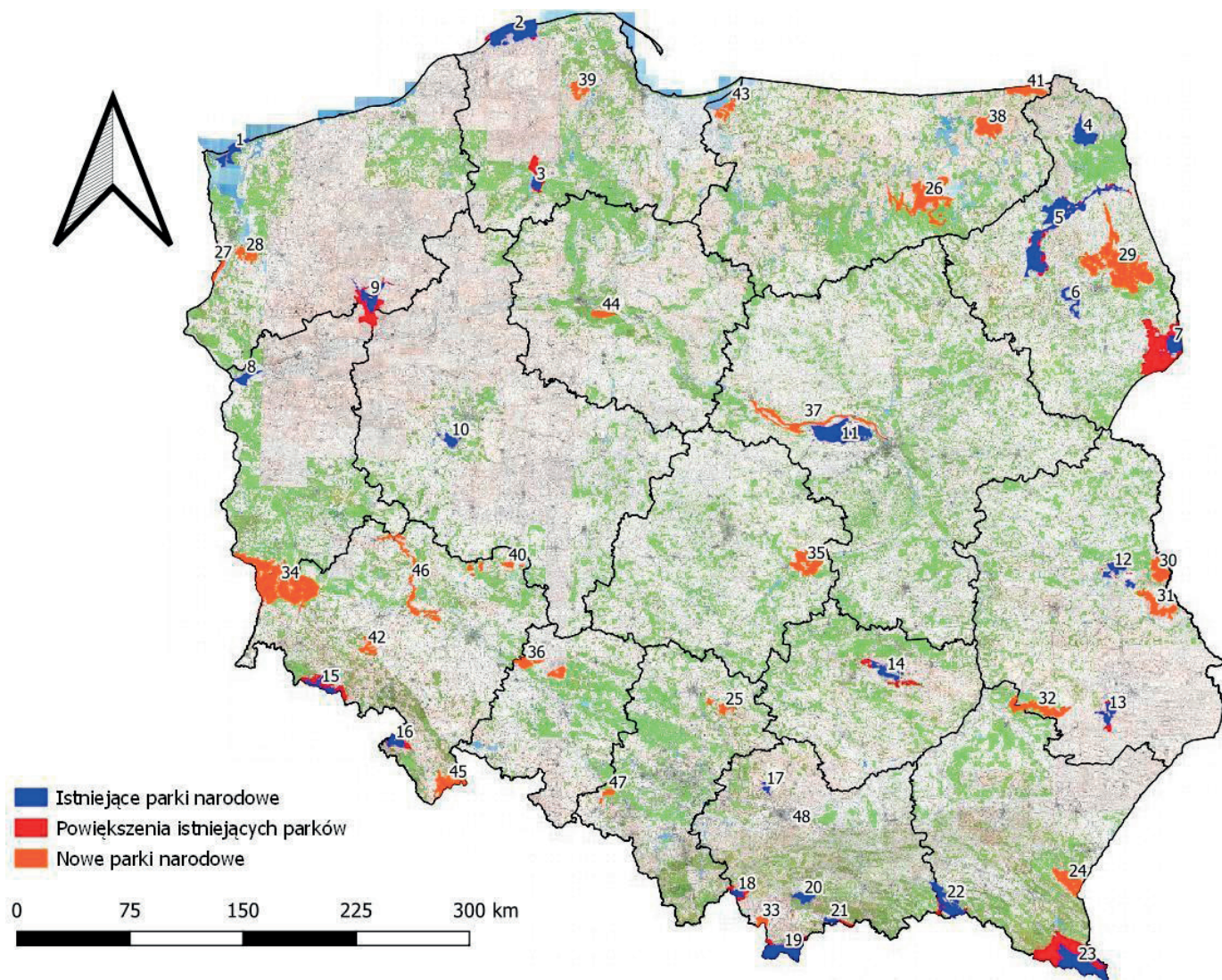
Poniżej znajduje się propozycja powiększenia poszczególnych parków narodowych oraz powołania nowych, oparta na różnego rodzaju publikacjach, danych pozyskanych w ramach dostępu do informacji, doniesień prasowych i interpelacji poselskich.

Tab. 1. Wykaz proponowanych powiększeń istniejących oraz powołania nowych polskich parków narodowych z ich docelową powierzchnią i podaniem źródła zgłaszanej propozycji zmian

L.p.	Nazwa parku narodowego	Aktualna powierzchnia [ha]*	Powierzchnia powiększenia [ha]	Suma powierzchni po postulowanym powiększeniu [ha]	Źródło propozycji powiększenia
1	Woliński Park Narodowy	10 908,28	205,19	11 113,47	Na podstawie art. 2 ust. 1 ustawy o dostępie do informacji publicznej (Dz. U. 2019, poz. 1429), 02.04.2020
2	Słowiński Park Narodowy	32 319,81	1559,42	33 879,23	Na podstawie etapu 3 prac zamówienia pn. „Wykonanie dokumentacji na potrzeby planu ochrony dla Słowińskiego Parku Narodowego z uwzględnieniem zakresu planów ochrony dla obszarów Natura 2000”
3	Park Narodowy Bory Tucholskie	45 98,07	8292,18	12 890,25	Projekt załącznika do rozporządzenia Wojewody Pomorskiego o zatwierdzeniu "Planu ochrony ZPK". 2003
4	Wigierski Park Narodowy	15 094,15	179,23	15 273,38	Projekt planu ochrony dla Wigierskiego Parku Narodowego. 2016
5	Biebrzański Park Narodowy	59 739,97	8401,99	68 141,96	Projekt planu ochrony Biebrzańskiego Parku Narodowego. 2001
6	Narwiański Park Narodowy	6806,80	0,00	6806,80	-
7	Białowiecki Park Narodowy	10 529,31	49 513,65	60 042,96	Wesołowski i in. 2018
8	Park Narodowy Ujście Warty	8077,92	0,00	8077,92	-
9	Drawieński Park Narodowy	11 365,40	18 118,3	29 483,70	Na podstawie Pawlaczyk 2023, koncepcja syntetyczna
10	Wielkopolski Park Narodowy	7592,71	18,65	7611,36	Na podstawie art. 2 ust. 1 ustawy o dostępie do informacji publicznej (Dz. U. 2019, poz. 1429), 02.04.2020
11	Kampinoski Park Narodowy	38 459,00	461,77	38 920,77	Wizja ochrony przyrody Puszczy Kampinoskiej w perspektywie 100 lat. Załącznik do projektu „Kampinoskie Bagna”
12	Poleski Park Narodowy	9766,01	968,75	10 734,76	Plan ochrony dla Poleskiego Parku Narodowego i obszarów Natura 2000 w granicach parku. Operat ochrony krajobrazu. Warszawa, Lublin, Przemyśl. 2014
13	Roztoczański Park Narodowy	8476,18	2342,98	10 819,16	Pismo ZMŚP.072.1.21.ps z dn. 3.02.2021

14	Świętokrzyski Park Narodowy	7609,10	6501,33	14 110,43	MASSALSKI E. 1947. Projekt Świętokrzyskiego Parku Narodowego [w:] WIECZOREK D. 1995. Studia nad propozycją rozszerzenia granic Świętokrzyskiego Parku Narodowego
15	Karkonoski Park Narodowy	5954,06	11 027,9	16 981,96	Instytut Rozwoju Terytorialnego: Plan zagospodarowania przestrzennego Województwa Dolnośląskiego, 2020
16	Park Narodowy Gór Stołowych	6334,10	1992,48	8326,58	Interpelacja nr 14037 do Ministra Środowiska. 2010
17	Ojcowski Park Narodowy	2145,62	66,31	2222,16	Interpelacja nr 33694 do Ministra Środowiska z 2019 oraz odpowiedź Ministra Środowiska DOP-WPN.050.20.2019.DW. 2019
18	Babiogórski Park Narodowy	3390,29	7476,27	10 866,56	Parusel 1981, Franczak 2017
19	Tatrzański Park Narodowy	21 155,06	3274,24	24 429,30	Baranowska-Janota, Zwijacz-Kozica. 2007
20	Gorczański Park Narodowy	7036,92	29,33	7066,25	Na podstawie art. 2 ust. 1 ustawy o dostępie do informacji publicznej (Dz. U. 2019, poz. 1429), 03.02.2021
21	Pieniński Park Narodowy	2370,69	1314,38	3685,07	Denisiuk, Drzewulski 1986
22	Magurski Park Narodowy	18 626,49	2440,2	21 066,69	Mapa z propozycją Dyrekcji MPN w kwestii kompensacji budowy Zbiornika Katy-Myscowa. 2018
23	Bieszczadzki Park Narodowy	29 208,47	41 981,01	71 189,48	Kramarz, Pociask, Michalski 2020
	Suma [ha]	327 574,64	166 165,56	493 740,20	
	Suma [km²]	3275,75	1661,66	4937,40	
	Procent kraju [%]	1,05	0,53	1,58	
24	Turnicki Park Narodowy			17 216,78	Boćkowski M. 2018 za Michalik S. 1993
25	Jurajski Park Narodowy			4688,13	Olaczek R., Hareźniak J., Kolan W. 1997
26	Mazurski Park Narodowy			43 123,81	Piszanin. Piski Portal Internetowy. 2009
27	Park Narodowy Doliny Dolnej Odry			6092,13	Strona internetowa Parku Narodowego Doliny Dolnej Odry. 2023 <a href="https://pnddo.pl/mapy/">https://pnddo.pl/mapy/</a>
28	Szczeciński Park Narodowy			7214,06	Jasnowski M., Friedrich S. 1979 oraz Celiński F. 1993b, Stachak A. 1993a
29	Knyszyński Park Narodowy			79 204,51	Holeksa J., Wojterska M., Kaspro-wicz M. 2017, za Partyka J. 2010; SupraśLAS 2023
30	Sobiborski Park Narodowy			13 138,38	Holeksa i in. 2017 za Partyka 2010
31	Chetmski Park Narodowy			16 205,44	Holeksa J., Wojterska M., Kaspro-wicz M. 2017, za Partyka J. 2010
32	Janowski Park Narodowy			40 121,84	Fijałkowski D. 1996

33	Orawski Park Narodowy			5990,07	Łajczak 2006
34	Park Narodowy Borów Dolnośląskich			85 804,71	Holeksa J., Wojterska M., Kaspro-wicz M. 2017
35	Park Narodowy Puszczy Pilickiej			21 007,96	Holeksa J., Wojterska M., Kaspro-wicz M. 2017
36	Park Narodowy Puszczy Śląskiej			13 883,17	Hebda I., Kłtys G., Nowak A. 2016
37	Wiślański Park Narodowy			22 349,39	Gacka-Grzesikiewicz E. 2005 za Kajak Z. 1989
38	Park Narodowy Puszczy Boreckiej			19 218,96	Sikora A, Neubauer G, Sulej A. 2015
39	Kaszubski Park Narodowy			7852,14	Przewoźniak M. 2017
40	Park Narodowy Stawy Milickie			5754,96	Strona Internetowa Stowarzy-szenia Ptaki Polskie- Jakubiec Z., Konieczny K. PTPP "pro Natura"
41	Park Narodowy Puszczy Rominckiej			12 554,21	Hołdyński C. 2012
42	Jaworski Park Narodowy			6245,66	Pacyniak C. 1991
43	Park Narodowy Wysoczyzny Elbląskiej			8649,18	Gutowski J. i in. 2015
44	Bydgoski Park Narodowy			9168,41	Interpelacja poselska. 2020
45	Śnieżnicki Park Narodowy			16 486,39	Ziemacki P. 2010
46	Odrzański Park Narodowy			20 056,49	Bobrowicz G., Konieczny K. 2018
47	Park Narodowy Bramy Morawskiej			3274,65	Nasz Raciborz.pl 2022a; Gurgul A. 2022a
48	Podziemny PN Kopalnia Soli Wieliczka			0,00	Alexandrowicz Z. 1995
	Suma [ha]			48 5301,43	
	Suma [km <sup>2</sup> ]			4853,01	
	Procent kraju [%]			1,55	
	Suma [ha] istniejące + proponowane			97 9041,63	
	Suma [km <sup>2</sup> ] istniejące + proponowane			9790,42	
	Procent kraju [%] istniejące + prop.			3,13	



Ryc. 2. Rozmieszczenie istniejących i proponowanych do utworzenia nowych parków narodowych na tle podziału administracyjnego Polski

A. Istniejące parki narodowe: 1. Woliński, 2. Słowiński, 3. Bory Tucholskie, 4. Wigierski, 5. Biebrzański, 6. Narwiański, 7. Białowieski, 8. Ujście Warty, 9. Drawieński, 10. Wielkopolski, 11. Kampinoski, 12. Poleski, 13. Roztoczański, 14. Świętokrzyski, 15. Karkonoski, 16. Gór Stołowych, 17. Ojcowski, 18. Babiogórski, 19. Tatrzański, 20. Gorceński, 21. Pieniński, 22. Magurski, 23. Bieszczadzki

B. Proponowane nowe parki narodowe: 24. Turnicki, 25. Jurajski, 26. Mazurski, 27. Doliny Dolnej Odry, 28. Szczeciński, 29. Knyszyński, 30. Sobiborski, 31. Chełmski, 32. Janowski, 33. Orawski, 34. Borów Dolnośląskich, 35. Puszczy Pilickiej, 36. Puszczy Śląskiej, 37. Wiślański, 38. Puszczy Boreckiej, 39. Kaszubski, 40. Stawy Milickie, 41. Puszczy Rominckiej, 42. Jaworski, 43. Wysoczyzny Elbląskiej, 44. Bydgoski, 45. Śnieżnicki, 46. Odrzański, 47. Bramy Morawskiej, 48. Podziemny Park Narodowy Kopalnia Soli Wieliczka

Źródło: <https://www.gdos.gov.pl/dane-i-metadane>



Miedzyodrze: Projektowany Park Narodowy Dolnej Odry  
(fot. P. Piznal)

## Powiększenia istniejących parków narodowych

### 1. Woliński Park Narodowy

Dane o powiększeniu Wolińskiego Parku Narodowego uzyskano z jego dyrekcji. Powiększenie było dyskutowane w kontekście budowy drogi S3, ale nie zostało uwzględnione w żadnych dokumentach strategicznych. Propozycja zakłada powiększenie Parku o 205,19 ha. W przyszłości należałoby jednak rozważyć włączenie do parku obszarów leśnych na wyspie Wolin, co pozwoliłoby powiększyć Park o 7 tys. ha oraz powiększenie go o znaczny obszar morski.

### 2. Słowiński Park Narodowy

Pozyskano dane zawierające mapę proponowanych zmian granicy parku i otuliny, oraz opis obszarów dla ewentualnego włączenia. Zgodnie z nimi opracowano propozycje powiększenia Parku o obszary takie jak Głazowisko Rowy, kopalnię torfu Krakulice, Człopińskie Łęgi, rzekę Łupawę i działki w najbliższym otoczeniu Parku. Taka propozycja zwiększyłaby jego powierzchnię o 1559,42 ha.

### 3. Park Narodowy Bory Tucholskie

Park o powierzchni 4613 ha - jest zbyt mały, by chronić wszystkie ważne obszary i specyfikę przyrody regionu. W związku z tym postulowane jest powiększenie Parku. Regionalna Rada Ochrony Przyrody w Gdańsku opowiedziała się za powiększeniem, a także wiele dokumentów i publikacji, takich jak Plan Zagospodarowania Przestrzennego Województwa Pomorskiego, Studium Zagospodarowania Przestrzennego Gminy Chojnice i Program ochrony i zrównoważonego użytkowania różnorodności biologicznej wraz z planem działań na lata 2015-2020, zawierają zapisy o jego powiększeniu. Najbardziej ambitna propozycja powiększenia Parku zakłada powiększenie

etapami, by końcowy efekt nawiązywał do pierwotnej koncepcji, ostatecznie osiągając powierzchnię 12 890,25 ha. Niestety, Projekt załącznika do rozporządzenia Wojewody Pomorskiego o zatwierdzeniu „Planu ochrony ZBK” nie został uchwalony przez Wojewodę Pomorskiego.

### 4. Wigierski Park Narodowy

W projekcie planu ochrony dla Wigierskiego Parku Narodowego znajduje się jedyny zapis o koncepcji powiększenia parku narodowego o zagrożone cenne siedliska przyrodnicze narażone na zanikanie i przekształcanie, a położone w otulinie parku i powiązane swoim zasięgiem z jego terenem. To kosmetyczne powiększenie zwiększyłoby powierzchnię Parku o 179,23 ha.

### 5. Biebrzański Park Narodowy

W oparciu o dostęp do informacji publicznej, pozyskano projekt Planu Ochrony, w którym znajduje się koncepcja jego powiększenia o 8401,99 ha. Projekt ten nie został zatwierdzony. Na konieczność powiększenia obszaru Parku wskazuje również Koncepcja Przestrzennego Zagospodarowania Kraju 2030.

### 6. Narwiański Park Narodowy

Narwiański Park Narodowy nie posiada koncepcji swojego powiększenia.

### 7. Białowieski Park Narodowy

Puszcza Białowieska ma długą historię ochrony, zaczynając od XV wieku jako dobra królewskie. Od 1915 r. była



eksploatowana gospodarczo. W 1921 r. jej mały fragment został formalnie objęty ochroną jako leśnictwo „Rezerwat”. Aktualnie jedynie 1/6 polskiej części Puszczy Białowieskiej jest objęta parkiem narodowym, a starania o objęcie całej Puszczy tą formą ochrony trwają od końca lat 90. XX w. Koncepcja powołania Parku Narodowego Puszczy Białowieskiej została zaproponowana przez Wesotowskiego i in. w 2018 r. Powiększenie Parku jest popierane przez Koncepcję Przestrzennego Zagospodarowania Kraju 2030 oraz Program ochrony i zrównoważonego użytkowania różnorodności biologicznej.

## 8. Park Narodowy Ujście Warty

Park Narodowy Ujście Warty nie posiada koncepcji swojego powiększenia.

## 9. Drawieński Park Narodowy

Drawieński Park Narodowy nie posiada konkretnej koncepcji poszerzenia swoich granic, ale prowadzi politykę mającą na celu włączanie do Parku gruntów będących jego własnością (ale nie objętych parkiem jako formą ochrony przyrody). Park również wykupuje lub przejmuje grunty Skarbu Państwa, będące w zarządzie Krajowego Ośrodka Wsparcia Rolnictwa. W przeszłości rozważano znacznie szersze granice Parku, ale obecnie sformułowano propozycję włączenia niewielkich obszarów przylegających bezpośrednio do granic Parku. Istnieje również nowa syntetyczna koncepcja powiększenia Parku,

która włącza tereny cenne, ale odrzuca większe obszary sztucznych drzewostanów sosnowych, co pozwoliłoby na jego powiększenie o około 18 118 ha, tj. do powierzchni 29 484 ha.

## 10. Wielkopolski Park Narodowy

Park ten nie posiada konkretnie sprecyzowanych postulatów rozszerzenia swoich granic. Istnieje jednak koncepcja, w której w granice Parku można by włączyć obszar okresowo zalewany przez Wartę, pomiędzy enklawami Parku na północy Puszczykowa, będący korytarzem ekologicznym. Wskazany przez Park postulat powiększenia ma niewielkie rozmiary i nie wyczerpuje możliwości powiększenia Parku, który powinien objąć swymi granicami wszystkie przyrodnicze walory regionu, na co wskazuje Gutowski i in. (2015).

## 11. Kampinoski Park Narodowy

Kampinoski Park Narodowy zmieniał swoje granice dwukrotnie od powstania w 1959 roku. W 1976 roku zmniejszono go o 6390 ha, a w 1997 roku powiększono o 4234 ha. Dyrekcja Parku poinformowała, że nie planują dalszego powiększania obszaru. Jednak projekt „Kampinoskie Bagna” sugeruje wykup gruntów o wartości przyrodniczej i ich włączenie na zasadzie korekty granic, co pozwoliłoby na zwiększenie obszaru o 462 ha. Konieczność powiększenia obszaru Parku wskazuje również Koncepcja Przestrzennego Zagospodarowania Kraju 2030.



## 12. Poleski Park Narodowy

Poleski Park Narodowy został powiększony o 112,56 ha w 2017 roku i posiada koncepcję poszerzenia granic, która uwzględnia obszary o wysokich walorach przyrodniczych i niskim znaczeniu gospodarczym. Planowane powiększenie składa się z 33 enklaw o łącznej powierzchni 917,8 ha. Konieczność powiększenia obszaru Parku wynika również z Koncepcji Przestrzennego Zagospodarowania Kraju 2030.

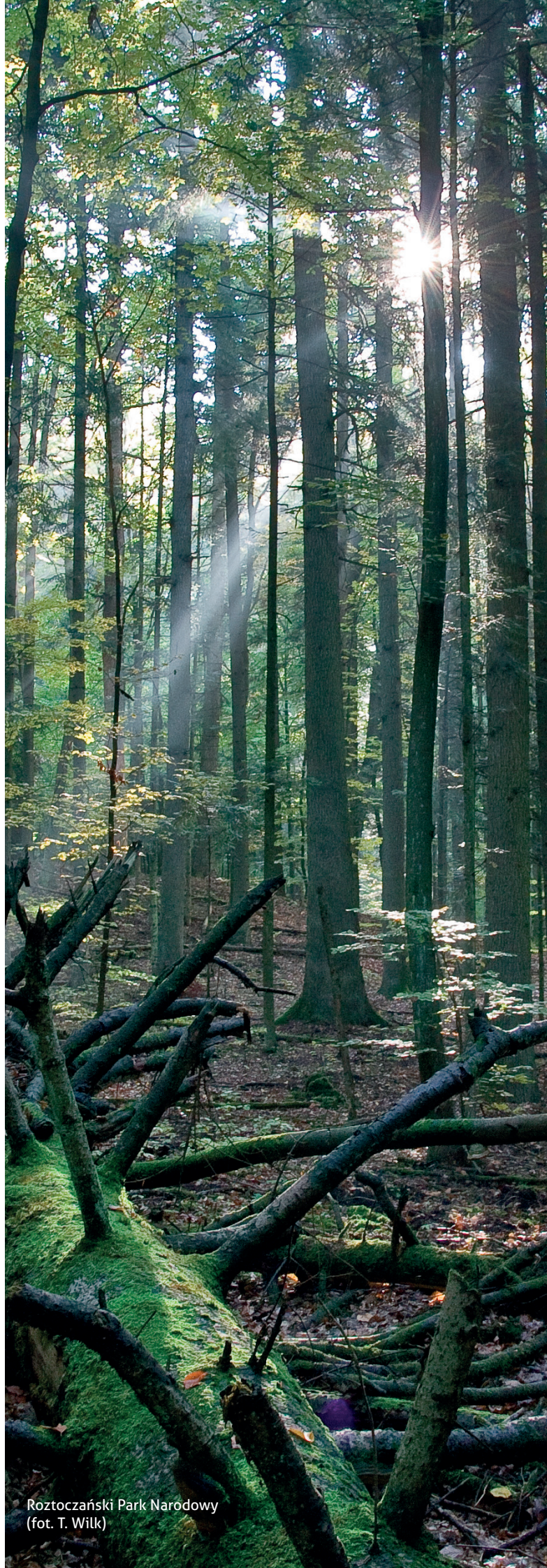
## 13. Roztoczański Park Narodowy

Roztoczański Park Narodowy podejmuje starania w celu wykupu gruntów wewnątrz Parku oraz sąsiadujących z jego granicami. Istnieją dwa postulaty wskazujące na konkretne obszary do poszerzenia granic Parku. Pierwszy postulat z 2009 roku sugerował przyłączenie obszaru na południe od Parku, ale nie doczekał się dalszych uzgodnień. Drugi postulat, sformułowany w 2016 roku, wskazywał na włączenie do Parku wyjątkowo cennych lasów przy północnej granicy parku. Roztoczański Park Narodowy przekazał mapę z zaznaczonymi orientacyjnie postulatami, a na tej podstawie został wyznaczony obszar stanowiący najbardziej prawdopodobną wizualizację opisywanych postulatów. Proponowane powiększenie parku o 2342,98 ha spowodowałoby wzrost powierzchni całego Parku do 10 819 ha.

## 14. Świętokrzyski Park Narodowy

Pierwotny projekt Świętokrzyskiego Parku Narodowego zakładał utworzenie Parku o powierzchni 32 730 ha. Ostateczny projekt parku z 1949 r. także zakładał, że tereny wskazane wcześniej będą strefą ochrony wokół powołanego Parku. Park powstał jednak na niewielkiej części proponowanego w 1947 r. obszaru. Przez następne dekady powiększenie Parku było tematem dyskusji. W 1996 r. Park został nieznacznie powiększony do 7626,45 ha. W 2022 r. przeprowadzono kontrowersyjne powiększenie Parku, włączając do niego oddaloną od jego granic eksklawę o powierzchni 63,69 ha, przy jednoczesnym wyłączeniu z granic parku pobenedyktynskiego zabytkowego klasztoru na łyścu o powierzchni 1,35 ha. To jednak nie był dobry krok w rozwoju sieci polskich parków narodowych, ponieważ przeprowadzone powiększenie wykorzystano do jednoczesnego zmniejszenia Parku o inne grunty, obchodząc ustawowe ograniczenie możliwości zmniejszania parku narodowego wyłącznie do przypadków „bezpowrotnej utraty wartości przyrodniczych i kulturowych obszaru”. Ten precedens może ułatwić w przyszłości zmniejszenie powierzchni innych parków narodowych.

Podczas konsultacji projektu przedstawionej powyżej zmiany, argumentowano, że istnieją znacznie cenniejsze tereny położone w bezpośrednim sąsiedztwie Parku, które należałoby włączyć do parku, np. obecny rezerwat przyrody „Wąwóz w Skatach”, odcinek doliny rzeki Dobruchna i jej dopływ czy kamieniołom na północny zachód od Wąwozu



Roztoczański Park Narodowy  
(fot. T. Wilk)



w Skatach. Zwracano też uwagę na dobrze uzasadniony projekt włączenia do Świętokrzyskiego Parku Narodowego innego fragmentu lasów obecnie zarządzanych przez PGL Lasy Państwowe, a znajdujących się w obszarze Natura 2000 Łysogóry.

## 15. Karkonoski Park Narodowy

Karkonoski Park Narodowy jest jednym z najmniejszych parków narodowych w Polsce. Istnieje wiele dokumentów i postulatów dotyczących powiększenia Parku, w tym planów przestrzennego zagospodarowania kraju i programów ochrony przyrody. W 2014 roku odbyło się wspólne posiedzenie, podczas którego podjęto uchwałę w sprawie powiększenia granic Parku. Wymóg powiększenia parku wynika również z konieczności ochrony przyrody po stronie czeskiej.

Od 2021 roku trwały uzgodnienia dotyczące powiększenia Karkonoskiego Parku Narodowego o obszar w Gminie Piechowice, gdzie większość podmiotów była pozytywnie nastawiona do tej idei. Ostatecznie jednak w lutym 2023 r. radni Gminy Piechowice zagłosowali przeciwko temu projektowi.

Najbardziej konkretną koncepcję powiększenia Karkonoskiego Parku Narodowego przedstawia Plan Zagospodarowania Przestrzennego Województwa Dolnośląskiego, który postuluje powiększenie Karkonoskiego Parku Narodowego o 11 027,9 ha, co zapewniłoby ochronę obszaru Karkonoszy na powierzchni 16 981,96 ha.

## 16. Park Narodowy Gór Stołowych

Park Narodowy Gór Stołowych w 2010 r. wnioskował o powiększenie o tereny przyległe – głównie w zarządzie Lasów Państwowych – w obrębie miasta i gminy Szczytna, o łącznej powierzchni 1651,44 ha. Wniosek ten poparło Ministerstwo Środowiska. Idea ta nie spotkała się ze zrozumieniem i nie doszła do skutku. Natomiast Plan Zagospodarowania Przestrzennego Województwa Dolnośląskiego z 2014 roku proponuje powiększenie Parku o 1992,48 ha osiągając łączną powierzchnię 8326,58 ha. Według tego planu, obszar parku narodowego miałby się powiększyć o około 31% w stosunku do jego obecnej powierzchni.

## 17. Ojcowski Park Narodowy

Ojcowski Park Narodowy, najmniejszy park narodowy w Polsce o powierzchni 2146 ha, jest otoczony terenami mocno zagospodarowanymi i podlegającym silnej antropopresji. Mimo to pojawiają się postulaty niewielkiego powiększenia Parku. Według interpelacji nr 33694 z 9 września 2019 roku, możliwe byłoby powiększenie Parku o Dolinę Prądnika, Wąwóz Kwietniowe Doty, Wąwóz Babie Doty, Skatki Szymanowskiego, Malinową Skatę oraz Skatki Cygańskie. Autor interpelacji uważa, że takie



powiększenie pomogłoby w zmniejszeniu i równomiernej dystrybucji antropopresji. Ministerstwo Środowiska odpowiedziało, że jest przychylnie pomysłom służącym ochronie dziedzictwa narodowego. Takie powiększenie Ojcowskiego Parku Narodowego pozwoliłoby uzyskać dodatkowe 66,31 ha i osiągnąć powierzchnię 2222,16 ha.

## 18. Babiogórski Park Narodowy

Publikacje naukowe oraz rządowe dokumenty wskazują na konieczność powiększenia Babiogórskiego Parku Narodowego ze względu na jego wartości przyrodnicze. Konkretny plan powiększenia, przedstawiony w projekcie planu ochrony Parku, obejmuje przesunięcie południowej granicy parku oraz włączenie okolic Doliny Sylca i stoków nad Doliną Czatożanki. W dalszej perspektywie proponuje się włączenie południowego podnóża Pasma Babiej Góry oraz stoków zachodniej części Pasma Polic i Ryzowanej. W sumie powiększenie o powierzchnię 1717,61 ha pozwoliłoby na osiągnięcie całkowitej powierzchni 5097,90 ha. Dr Jerzy Parusel, były pracownik Babiogórskiego Parku Narodowego, przedstawił koncepcję powiększenia Parku o Mędralową i całe Masyw Babiej Góry wraz z całym Pasmem Polic. Rada Parku w 1979 roku przyjęła uchwałę w tej sprawie. Granice powiększenia zostały opisane w maszynopisie i przeniesione na mapę, którą znalazła się w publikacji „Police, pasmo w cieniu Babiej Góry”. Powiększenie parku o 7476,27 ha miałyby swoje uzasadnienie geograficzne, ze względu na przyrodniczą różnorodność Pasma Babiogórskiego i najcenniejsze tereny przyległe. Koncepcja ta jest możliwa do zrealizowania pod warunkiem dobrego prawodawstwa i akceptacji społecznej.

## 19. Tatrzański Park Narodowy

Tatrzański Park Narodowy nie ma planów na powiększenie swojego obszaru, ale od początku boryka się z problemem północnej granicy. Granica jest trudna do identyfikacji i prowadzi przez tereny silnie przekształcone przez człowieka, co utrudnia zarządzanie Parkiem. W celu poprawy sytuacji, opracowano Strategię Kształtowania Przebiegu Granicy, która ma na celu włączenie do Parku ekosystemów cennych przyrodniczo, eliminację izolowanych enklaw i skrócenie przebiegu granicy. Korekta granic mogłaby zwiększyć powierzchnię Parku o 3274,24 ha, co dałoby mu całkowitą powierzchnię 24 429,30 ha.

## 20. Gorczański Park Narodowy

Gorczański Park Narodowy stara się o powiększenie swojego terytorium o grunty będące już jego własnością, ale nie będące w jego granicach. W sumie chodzi o obszar o powierzchni 29,33 ha, który składa się m.in. z kopuły szczytowej Turbacza oraz gruntów leśnych w okolicy. Park nie może jednak zrealizować swojego planu z powodu braku uzgodnienia z okolicznymi gminami. W pobliżu Parku znajduje się wiele cennych przyrodniczo miejsc, które również powinny być objęte ochroną, a Park jest jednym z najmniejszych parków w Polsce. Gutowski i inni (2015) wskazują na konieczność powiększenia Parku, aby jego granice objęły wszystkie przyrodnicze walory regionu.

## 21. Pieniński Park Narodowy

Pieniński Park Narodowy jest jednym z dwóch najmniejszych parków narodowych w Polsce, zajmującym mniej niż 24 km<sup>2</sup>. Istnieją postulaty powiększenia parku, które pojawiały się od 1948 roku. Propozycje powiększenia skupiały się na Małych Pieninach, a w 1986 roku Denisiuk i Dziewolski opracowali projekt powiększenia parku o 1314,38 ha. Powiększenie miałoby znaczenie transgraniczne i pozwoliłoby na dorównanie wielkością parku narodowego po stronie słowackiej. Obecnie Park jest o 1/3 mniejszy. Projekt powiększenia Pienińskiego Parku Narodowego w latach 80. XX wieku nie został zrealizowany z powodu braku ustalonej koncepcji przez władze miasta Szczawnicy. Od tamtego czasu nie wznawiano prac nad zmianą granic, jednak Plan Ochrony dla parku z 2014 roku wskazuje na potrzebę jego powiększenia, aby wyeliminować zewnętrzne zagrożenia takie jak fragmentacja obszarów chronionych, izolacja wynikająca z niewielkiej powierzchni Parku i zawężenie korytarzy ekologicznych. Powiększenie parku zostało również zasugerowane przez Gutowskiego in. (2015).

## 22. Magurski Park Narodowy

Magurski Park Narodowy nie planuje powiększenia swojego obszaru, ale istnieją koncepcje powiększenia Parku poprzez uregulowanie granicy oraz włączenie gruntów będących jego własnością, ale nie będących jego częścią. Budowa zbiornika retencyjnego Kąty – Myscowa na rzece Wistoce spowoduje utratę części ekosystemów Parku, dlatego konieczne będzie powiększenie Parku o inne tereny w wyniku straty wynikającej z powstania zbiornika. Proponowane powiększenie Parku wyniosłoby 2440,20 ha, ale nie obejmowałoby wszystkich cennych ekosystemów w okolicy Parku. W takich miejscach należałoby szukać dodatkowych obszarów dla powiększenia Parku, ponieważ Magurski Park Narodowy i jego otoczenie należą do najcenniejszych przyrodniczo i najbliższych miejsc w Polsce.

## 23. Bieszczadzki Park Narodowy

Bieszczady to cenny przyrodniczo i dziki obszar w Polsce, złożony z wysokich i niedostępnych gór o surowym klimacie. Czynniki historyczne, takie jak wysiedlenie ludności lokalnej, również przyczyniły się do jego unikalności. Bieszczady są jedynymi w Polsce (razem z Górami Sanocko-Turczańskimi) obszarami wchodzącymi w skład prowincji Karpat Wschodnich i posiadają specyficzną geologię i walory przyrodnicze. W latach 50. XX w. rozpoczęto prace nad utworzeniem parku narodowego, który powstał w ograniczonej powierzchni dopiero w 1973 r. Od tamtej pory Park był powiększany czterokrotnie, co stanowi największą liczbę poszerzeń granic parku narodowego w Polsce. Niemniej jednak, dyskusja nad ostatecznym kształtem Bieszczadzkiego Parku Narodowego wciąż trwa, ponieważ poza jego granicami znajdują się bardzo cenne przyrodniczo tereny niedostatecznie chronione. W 1992 roku Generalna Dyrekcja Lasów Państwowych dyskutowała z Ministerstwem Środowiska nad utrzymaniem nierentownych nadleśnictw w Bieszczadach i możliwością włączenia ich do Bieszczadzkiego Parku Narodowego, aby powiększyć park do około 70 000 ha. Niestety dyskusja ta została porzucona, mimo że trwała deficytowość nadleśnictw nadal pozostaje aktualna. Plan Ochrony z 1997 roku wskazywał również na potrzebę dalszej dyskusji nad ostatecznym kształtem granic Parku, aby osiągnąć powierzchnię około 65-70 tys. ha. Koncepcja powiększenia Parku została opracowana w publikacji „Charakterystyka przyrodnicza obszaru otuliny Bieszczadzkiego Parku Narodowego” i została uznana za aktualną i zasadną. Zaproponowane powiększenie o powierzchni 41 981,01 ha pozwoliłoby osiągnąć powierzchnię 71 189,48 ha, łącząc główny obszar Parku z jego wschodnią enklawą i tworząc jeden z największych zwartych transgranicznych kompleksów parków narodowych w Europie, w tym z Parkiem Narodowym Połoniny po stronie słowackiej, oraz Użańskim Parkiem Narodowym po stronie ukraińskiej.



# Propozycja nowych parków narodowych

## 1. Turnicki Park Narodowy

Park chroniłby jeden z najlepiej zachowanych w Polsce lasów podgórskich Karpat, z wieloma starodrzewami i całą mozaiką gatunków wskaźnikowych lasów o charakterze pierwotnym. Turnicki Park Narodowy ma bardzo długą historię starań o jego powołanie, jest obecny w rządowych dokumentach strategicznych. Jest bardzo szeroko reprezentowany w literaturze - zarówno naukowej jak i publicystycznej, oraz byłby jedynym parkiem narodowym chroniącym obszar pogórzy.

## 2. Jurajski Park Narodowy

Park chroniłby klasyczną rzeźbę krasową oraz stanowiska reliktowych gatunków roślin i bezkręgowców, jak również ostoje nietoperzy. Koncepcja powołania Jurajskiego Parku Narodowego sięga lat 70. XX w. W 1995 roku powstał projekt parku. Powstanie Jurajskiego Parku Narodowego zakłada również Program ochrony i zrównoważonego użytkowania różnorodności biologicznej wraz z planem działań na lata 2015-2020 (Uchwała nr 213 Rady Ministrów 2015). O potrzebie powołania tego parku mówią Gutowski i in. (2015).

## 3. Mazurski Park Narodowy

Mazurski Park Narodowy byłby pierwszym parkiem narodowym na Mazurach oraz w województwie warmińsko-mazurskim. Ten tak cenny przyrodniczo obszar Polski jeszcze nie doczekał się najwyższej formy ochrony przyrody. Byłby to jedyny park narodowy na Pojezierzu Mazurskim, które posiada swoją geograficzną odrębność i specyfikę. Byłby więc to park narodowy, który zappełniłby lukę w polskiej sieci tego rodzaju obszarów chronionych. Park został zaproponowany w latach 60. XX w. przez prof. Władysława Szafera. W latach 1991-1993 powstała dokumentacja dla Mazurskiego Parku Narodowego zaopiniowana pozytywnie przez Państwową Radę Ochrony Przyrody. W 2011 roku utworzenie Mazurskiego Parku Narodowego zostało wpisane przez rząd RP do Strategii Zagospodarowania Przestrzennego Kraju. Powstanie Mazurskiego Parku Narodowego zakłada również Program ochrony i zrównoważonego użytkowania różnorodności biologicznej wraz z planem działań na lata 2015-2020.

## 4. Park Narodowy Doliny Dolnej Odry

Park narodowy chroniłby mało zmienioną Dolinę Dolnej Odry wraz z jej torfowiskami, siedliskami bagiennymi i wodnymi, lasami bagiennymi i łąkami oraz bogatą ornitofaunę. Park Narodowy Doliny Dolnej Odry został

zaprojektowany w 1991 r. jako wspólne polsko-niemieckie transgraniczne przedsięwzięcie przez prof. Michaela Sucowę (ze strony niemieckiej) i prof. Mieczysława Jasnowskiego (ze strony polskiej). Park narodowy po stronie niemieckiej powstał już w 1995 roku. Gdyby udało się powołać Park Narodowy Doliny Dolnej Odry, byłoby to jedyne w swoim rodzaju tego typu polsko-niemieckie przedsięwzięcie. Aktualnie działa tu inicjatywa społeczna „Stwórzmy Park Narodowy Doliny Dolnej Odry”, która uaktualniła propozycję Jasnowskiej (1992) i zaproponowała poprowadzenie granic parku narodowego po granicach aktualnie istniejącego parku krajobrazowego.



Projektowany Turnicki Park Narodowy  
(fot. T. Nabiątkowski)

## 5. Szczeciński Park Narodowy

Kształtowane przez klimat morski pasmo wzgórz porośniętych lasem, będącym „wyspą klimatyczną” wśród otaczających ją suchszych i cieplejszych obszarów. Taka charakterystyka sprawia, że jest też doskonałym miejscem do rozwoju pięknych i naturalnych lasów liściastych. Obszar Puszczy Bukowej, mimo że niewielki, jest niezwykle bogaty przyrodniczo. Szczeciński Park Narodowy chroniłby siedliska buczyny pomorskiej, buczyny źródliskowej i kwaśnej buczyny, a także jeziora, torfowiska i śródleśne łąki, oraz nieprzeciętne walory krajobrazowe, geologiczne, florystyczne i faunistyczne. Idea utworzenia w Puszczy Bukowej pod Szczecinem parku narodowego sięga co najmniej 1973 roku, kiedy to Państwowa Rada Ochrony Przyrody zatwierdziła projekt wysunięty przez Komitet



Ochrony Przyrody i jej Zasobów Polskiej Akademii Nauk. Taki sam postulat zawarty został w 1977 roku w uchwale X Zjazdu Wojewódzkiego Polskiego Towarzystwa Turystyczno-Krajobrazowego w Szczecinie. Idea parku narodowego była również promowana w lokalnej prasie. W wyniku waloryzacji przyrodniczej przeprowadzonej najprawdopodobniej na przełomie lat 80. i 90. XX w., według 5 różnych cech przyrodniczych porównywanych dla 15 nizinnych polskich parków narodowych, projektowany Szczeciński Park Narodowy – Puszcza Bukowa przewyższał swoimi walorami nawet Białowiecki Park Narodowy (Perkowski 1993). O rozważenie powołania Parku Narodowego Puszczy Bukowej apeluje Gutowski i in. (2015). O propozycji Szczecińskiego Parku Narodowego w swojej publikacji wspominają również Partyka (2010) oraz HOLEKSA i in. (2017).

## 6. Knyszyński Park Narodowy

Puszcza Knyszyńska to jeden zwarty kompleks leśny rozdzielony dolinami rzek Sokółka i Supraśl. Pomimo intensywnej eksploatacji w XIX i XX wieku w Puszczy Knyszyńskiej zachował się szereg fragmentów lasów i borów w niewielkim stopniu przekształconych przez człowieka i tym samym bardzo cennych przyrodniczo. Puszcza Knyszyńska wyróżnia się wśród innych kompleksów leśnych bogactwem i zróżnicowaniem florystycznym, przewyższając pod tym względem okoliczne puszcze, a jej flora ma cechy odmienne od tej w pozostałych regionach kraju. Należy również do lasów najlepiej zachowanych w północno-wschodniej Polsce, gdyż negatywne i destrukcyjne procesy wywarły na nią znacznie mniejszy wpływ niż na przykład na Puszcę Białowiecką. Zachowało się tu wiele roślin związanych zarówno ze starymi lasami o cechach naturalnych, lasami bagiennymi, jak i półnaturalnymi lasami kulturowymi, związanymi np. z wypasem bydła. Wyróżnia się również na tle innych polskich lasów mozaiką i zróżnicowaniem siedliskowym jak i florystycznym. Walorem puszczy są również liczne źródła. Pomysł parku narodowego w Puszczy Knyszyńskiej narodził się w latach 80. XX wieku. Wtedy też opracowano jego wstępne granice. Jeszcze w 2005 roku Rada Naukowa Porozumienia Zielone Płuca Polski, której przewodniczącym był prof. Stefan Kozłowski, przyjęła postulat powołania parku narodowego w środkowej części Puszczy Knyszyńskiej o powierzchni ok. 40 tys. ha, zgodnie z koncepcją z 1985 r. Koncepcja Knyszyńskiego Parku Narodowego została podana również za Partyką (2010) u HOLEKSA i in. (2017). Bardzo istotną kwestią są wartości historyczne i kulturowe Puszczy Knyszyńskiej, będącej pozostałością opiewanych przez Mickiewicza starożytnych puszczy litewskich, ciągnących się wzdłuż granic Korony i Wielkiego Księstwa Litewskiego. Jej północna część, mająca kształt wąskiego paska, jest interesującym zabytkiem krajobrazowo-osadniczym, z genezą sięgającą XV wieku, gdy ruszyło osadnictwo na tereny rozległej Puszczy Grodzieńskiej.

## 7. Sobiborski Park Narodowy

Teren Lasów Sobiborskich jest bardzo cenny przyrodniczo. Wśród najważniejszych walorów przyrodniczych warto wymienić bardzo dobrze zachowane jeziora eutroficzne i dystroficzne, liczne bagna i torfowiska, brzozę niską, wierzby – lapońską i borówkolistną, lepnicę litewską oraz najliczniejszą w Europie populację żółwia błotnego *Emys orbicularis*. Lasy mają charakter głównie borowy. Lasy Sobiborskie mają bardzo zróżnicowane warunki siedliskowe, są trudno dostępne i bardzo słabo przekształcone przez człowieka. Dzięki temu zostały uznane za ostoję przyrody o znaczeniu międzynarodowym w systemie CORINE i ECONET-POLSKA. Holeksa i in. (2017) za Partyką (2010) podają propozycje Sobiborskiego Parku Narodowego. Teren Lasów Sobiborskich został objęty 1983 roku parkiem krajobrazowym. Znajdują się tu również inne formy ochrony przyrody takie jak 6 rezerwatów przyrody oraz obszar Natura 2000.

## 8. Chełmski Park Narodowy

Jednym z największych osobliwości tego obszaru jest występowanie tu licznych torfowisk węglanowych. O postulacie stworzenia Chełmskiego Parku Narodowego wspomina Holeksa i in. (2017) za Partyką (2010). W 1983 roku powstał tu Chełmski Park Krajobrazowy.

## 9. Janowski Park Narodowy

Lasy Janowskie są jednym z największych zwartych kompleksów leśnych w Polsce. Wśród mało dostępnych lasów znaleźć można starodrzewia i fragmenty lasów o charakterze puszczańskim. Twórcą projektu parku narodowego jest profesor Dominik Fijałkowski, geobotanik z UMCS w Lublinie. Twierdził on, że pod względem różnorodności borów, byłby to najcenniejszy park narodowy w kraju, a jeśli chodzi o różnorodność torfowisk, ustępowałyby tylko Poleskiemu Parkowi Narodowemu. Według profesora Janowski Park Narodowy byłby w dziesiątce najcenniejszych tego typu obiektów w Polsce i niewiele brakowało, a zostałyby powołany. Wartość projektowi Janowskiego Parku Narodowego nadaje również fakt, że chroniłby on makroregion Kotliny Sandomierskiej – a do tej pory w Polsce nie powstał żaden park narodowy, który reprezentowałby przyrodę makroregionów kotlin podgórskich. W 1984 roku powołano tu Park Krajobrazowy Lasy Janowskie. W tym samym czasie, wysuwano postulaty nad powołaniem Janowskiego Parku Narodowego. Prace nad powołaniem parku narodowego zwięźlił opublikowany w 1991 roku projekt parku (Fijałkowski 1991). Istnienie propozycji Janowskiego Parku Narodowego odnotowuje również Holeksa i in. (2017) za Partyką (2010).



Projektowany Janowski Park Narodowy  
(fot. M. Korga)

## 10. Orawski Park Narodowy

Torfowiska Orawsko-Nowotarskie to unikatowy kompleks torfowisk wysokich, jedyny taki w tej części Polski. Torfowiska Orawsko-Nowotarskie istnieją od 10 000 lat. Ich charakterystyczną cechą są porastające je (obok torfowców i roślinności torfowiskowej) kosodrzewina (*Pinus mugo*) oraz sosna błotna (*Pinus x rhaetica*). Począwszy od połowy XIX wieku okoliczna ludność rozpoczęła eksploatację torfu, który wykorzystywany był na opał, nawóz i jako ściółka dla zwierząt. Chałupnicza eksploatacja zakończyła się dopiero w 1994 roku, lecz niestety eksploatacja przemysłowa na torfowisku „Puścizna Wielka” wciąż trwa. Na potrzebę ochrony tego wyjątkowego obszaru torfowisk zwrócono uwagę już w latach 20. XX w., wtedy po raz pierwszy padł też pomysł utworzenia parku narodowego. O ochronie torfowisk przyrodniczy dyskutowali bez przerwy, na przeszkodzie stała jednak wroga wobec ochrony przyrody postawa miejscowej ludności. Propozycję parku narodowego współcześnie skonkretyzował Łajczak (2006). O Orawskim Parku Narodowym wspomina Holeksa i in. (2017) za Partyką (2010). Gdyby powstał, byłby to jedyny torfowiskowy park narodowy w Centralnych Karpatach Zachodnich.





## 11. Park Narodowy Borów Dolnośląskich

Park Narodowy Borów Dolnośląskich miałby znajdować się w najcieplejszej części naszego kraju i chronić w głównej mierze siedliska leśne – w większości bory, ale również kwaśne dąbrowy, oraz obszary przyrodnicze nad Nysą Łużycką, torfowiska i obszary podmokłe. Obejmowałby najważniejsze elementy przyrody tego rejonu. Proponowany park leżałby na styku dwóch województw: dolnośląskiego i lubuskiego, oraz opierałby się na zachodzie o granice polsko-niemiecką. Park byłby położony pomiędzy dolinami Nysy Łużyckiej na zachodzie a Bobru na wschodzie, na południu opierałby się o autostradę A4. Holeksa i in. (2017) zauważają, że wśród istniejących, jak i proponowanych parków narodowych, brak jest takiego, który reprezentowałby tę znaczącą część polskiej przyrody, jaką są rozległe puszcze tego obszaru, których tereny mogłyby uzupełnić sieć polskich parków narodowych. Do tej pory w Śląskiej Krainie Przyrodniczo-Leśnej nie powstał żaden park narodowy. Również w subprowincji Nizin Sasko-Łużyckich nie powstał i nie był planowany żaden park narodowy. Park ten byłby ważnym uzupełnieniem sieci parków narodowych, których brak w tym rejonie Polski. Mógłby się on stać również obszarem referencyjnym, w którym można by badać, jak zachowują się pozostawione bez użytkowania bory, w szczególności w dobie zmian klimatu zagrażającym trwałości sośnin nizinnej Polski.

## 12. Park Narodowy Puszczy Pilickiej

Proponowany park narodowy chroniłby najcenniejsze przyrodniczo miejsca Lasów Spalskich. Park Narodowy Puszczy Pilickiej byłby jedynym w tej części Polski parkiem narodowym. Byłby również – po posiadającym charakter podmiejski Kampinoskim Parku Narodowym – drugim parkiem w bardzo rozległej podprowincji Nizin Środkowopolskich. Byłby również jedynym parkiem narodowym w województwie łódzkim, który zachowywałby różnorodność biologiczną, zasoby i walory krajobrazowe właściwe dla tej części Polski. Pomógłby on przywracać zniekształcone siedliska, spełniałby wobec mieszkańców tego województwa funkcje społeczne, kulturowe i edukacyjne, a dla uczelni wyższych i instytucji naukowych byłby naturalnym miejscem badań, spełniając funkcję naukową. Na brak reprezentacji przyrody tego regionu wśród polskich parków narodowych wskazują Holeksa i in. (2017). Lasy te reprezentują żyzne siedliska lasów i lasów mieszanych z dużym udziałem grądów, olsów i łęgów, a także znajduje się tu wciąż wiele stanowisk zagrożonej świetlistej dąbrowy, która na mapie potencjalnej roślinności zajmuje tutaj znaczne powierzchnie.

## 13. Park Narodowy Puszczy Śląskiej

Puszcza Śląska posiada unikalne w skali regionu walory przyrodnicze. Powstanie parku narodowego w tym miejscu pozwoliłoby na zapewnienie unikalnych funkcji, tj.: przywracanie siedlisk, funkcję naukową, dydaktyczną, gospodarczą, turystyczną, ochronę walorów historycznych i kulturowych. Nie bez znaczenia jest również fakt, iż na Opolszczyźnie nie ma żadnego parku narodowego. Park narodowy mógłby się stać ośrodkiem badań naukowych dla okolicznych instytucji badawczych, miejscem turystyki i wypoczynku, podnosiłby prestiż regionu, oraz przyczyniałby się do jego promocji. Poza tym walory proponowanego parku nie ustępują walorom wielu już istniejących parków narodowych. Byłby to również pierwszy park narodowy na Nizinie Śląskiej, a także jak i poprzednia propozycja – obok Kampinoskiego Parku Narodowego – jedyny w podprowincji Nizin Środkowopolskich. Propozycja utworzenia Parku Narodowego Puszczy Śląskiej została podniesiona w artykule Hebdy i in. (2016). Wartość tej koncepcji potwierdzili w swoim artykule Holeksa i in. (2016), włączając ją w grono tych, które mogą uzupełnić sieć polskich parków narodowych.

## 14. Wiślański Park Narodowy

Wisła jest jedną z najciekawszych i najpiękniejszych rzek w Europie. Stanowi również ważne łęgowisko oraz pełni rolę transkontynentalnego szlaku migracyjnego dla ptaków. Jest również, praktycznie na całej swojej długości, korytarzem ekologicznym. Propozycja granic Wiślańskiego Parku Narodowego obejmuje Dolinę Wisty, od Mostu

Generała Stefana Grota-Roweckiego w Warszawie, po Most Legionów Józefa Piłsudskiego w Płocku. Granice parku narodowego przebiegają w przeważającej części granicami obszarów Natura 2000 – PLH 140029 Kampinoska Dolina Wisły oraz PLB 140004 Dolina Środkowej Wisły. Teren propozycji parku, jak na okolice największego miasta w Polsce, jest terenem słabo zaludnionym. W skład propozycji parku narodowego weszłyby 12 rezerwatów przyrody wraz z swoimi otulinami, stanowiąc obszar prawie ¼ powierzchni propozycji parku. Od połowy lat 80. XX w. różne środowiska naukowe postulowały ochronę Doliny Wisły w formie parku narodowego. W latach 90. XX w. przystąpiono do prac nad powołaniem tu parków krajobrazowych. Zamierzeniem powyższych opracowań było powołanie w przyszłości parku narodowego w miejsce całego parku krajobrazowego lub w jego najcenniejszych przyrodniczo miejscach. Żaden z postulowanych wtedy parków krajobrazowych nie powstał. Na bezpośrednie objęcie terenu Środkowej Wisły parkiem narodowym wskazuje Gutowski i in. (2015).

## 6.15. Park Narodowy Puszczy Boreckiej

Puszcza Borecka należy do najcenniejszych obszarów na Warmii i Mazurach. Pod względem ornitologicznym jest to teren o wybitnej wartości wśród czołowych nizinnych ostoi ptaków tej części Polski. Występuje tu kompleks bardzo ważnych leśnych gatunków ptaków, wskazujących na wysoką naturalność i wartość przyrodniczą tego obszaru. O wysokiej wartości przyrodniczej Puszczy Boreckiej świadczy również występowanie reliktowych mchów, wątrobowców i porostów charakterystycznych dla lasów o charakterze pierwotnym i naturalnym. Biorąc pod uwagę, iż Puszcza Borecka jest jedną z najważniejszych leśnych ostoi ptaków na polskim niżu, wysoki stan zachowania i różnorodność zespołów leśnych, oraz że posiada biotę mchów wątrobowców i porostów charakterystycznych dla lasów naturalnych i puszczańskich, należy uznać, że jest to jeden z najcenniejszych kompleksów leśnych Polski niżowej i wymaga wyjątkowej ochrony. Najskuteczniejszym sposobem jest powołanie na terenie Puszczy Boreckiej parku narodowego.

## 6.16. Kaszubski Park Narodowy

Teren proponowanego parku charakteryzuje się występowaniem charakterystycznej polodowcowej rzeźby terenu wartej zachowania i ochrony, zróżnicowaniem świata roślinnego i obecnością gatunków reliktowych zasiedlających zwarty kompleks leśny. Istotne są również tu wysokie walory kulturowe reprezentowane przez dziedzictwo ludności kaszubskiej. Koncepcja parku narodowego na Pojezierzu Kaszubskim powstała jeszcze przed I wojną światową, w 1906 r., gdy teren Pomorza należał do Prus. Pierwsze polskie postulaty utworzenia Kaszubskiego Parku Narodowego na terenie największego w tamtych czasach kompleksu leśnego polskiej części Pojezierza

Pomorskiego – Lasów Mirachowskich, pochodzą jeszcze z okresu międzywojennego. Inicjatorami tej koncepcji byli poznańscy profesorowie F. Krawiec i A. Wodziczko. Następnie temat parku narodowego na Kaszubach powrócił w latach 90. XX w.. Również po 2000 roku podnoszona była kwestia Kaszubskiego Parku Narodowego.

## 6.17. Park Narodowy Stawy Milickie

Początki gospodarki stawowej na Stawach Milickich sięgają XII i XIII w., kiedy to znani z całej Europy z wielu przedsięwzięć gospodarczych mnisi z zakonu Cystersów rozwinęli tu gospodarkę rybacką. Stawy Milickie powstały w wyniku działalności człowieka, który na potrzeby hodowli ryb: stawiał groble, budował rowy, oraz pogłębiał i przebudowywał niecki, starorzecza, podmokłe łąki i bagna powstałe naturalnie w wyniku działań lodowca. Przez wieki prowadzenia w tym rejonie gospodarki rybackiej, powstał tu antropogeniczny, aczkolwiek bardzo bogaty ekosystem. Walory przyrodnicze gospodarstwa rybackiego były tak wielkie, że w 1963 roku powołano tu rezerwat przyrody „Stawy Milickie”. Obecnie rezerwat o powierzchni 5298 ha jest drugim pod względem wielkości rezerwatem przyrody w Polsce, swym rozmiarem przewyższający powierzchnie kilku parków narodowych. W 1995 roku został uznany na mocy konwencji Ramsarskiej, za obszar wodno-błotny o znaczeniu międzynarodowym, a od 2000 roku jest jedynym w Polsce obszarem przyjętym przez Global Nature Fund do renomowanej sieci Living Lakes. Powołanie Parku Narodowego Stawy Milickie pozwoli na zapewnienie lepszej ochrony tutejszego bogactwa przyrodniczego, w szczególności ptaków i lepsze zharmonizowanie tej ochrony z zrównoważonym funkcjonowaniem gospodarstwa rybackiego. Park narodowy jest również propozycją wynikającą z zapisów projektu Planu Ochrony rezerwatu Stawy Milickie. Wśród względów społecznych powstania parku narodowego są: podniesienie rangi regionu, rozwój turystyki przyrodniczej, zwiększenie możliwości inicjowania i kanalizowania ruchu turystycznego, rozwój infrastruktury turystycznej, podniesienie rangi naukowej i edukacyjnej, zwiększenie zainteresowania naukowego, otwarcie nowych miejsc pracy w administracji, turystyce i edukacji oraz utrzymanie miejsc pracy dla rybaków.

## 6.18. Park Narodowy Puszczy Rominckiej

Puszcza Romincka jest to zwarty kompleks leśny o powierzchni 36 tys. ha, w tym 15 tys. ha, znajduje się w Polsce, a 21 tys. ha znajduje się w Obwodzie Kaliningradzkim Federacji Rosyjskiej. Cechuje się wysoką różnorodnością siedlisk leśnych, w tym takich, które występują prawie wyłącznie w tej części Polski. Do najcenniejszych siedlisk tego obszaru należą: olsy, łągi o dużym stopniu zmienności fitocenotycznej, subborealne formy grądów oraz borealne świerczyny- świerkowy bór mieszany z dębem, tzw. „Jagiel” i borealna świerczyna na torfie. Występuje

tu również bardzo wiele gatunków roślin o charakterze borealnym, w tym wiele rzadkich i chronionych. Jest ona miejscem występowania rzadkich i chronionych gatunków kręgowców i bezkręgowców. Dodatkowo nie podlega wzmożonej antropopresji w postaci masowej turystyki, rolnictwa, zabudowy czy przemysłu. Z powyższych powodów jest ona świetnym kandydatem na nowy park narodowy. Gotowa koncepcja Parku Narodowego Puszczy Rominckiej została przedstawiona przez profesora Czesława Hołdyńskiego. Autor w swoim artykule „The Romincka Forest – arguments for and against establishment of a national park”, wskazuje, że północno-wschodnia Polska nie jest reprezentowana w sieci parków narodowych.

## 6.19. Jaworski Park Narodowy

Propozycja parku obejmuje lasy na Pogórzu Kaczawskim, będącym częścią Przedgórze Sudeckiego w województwie dolnośląskim. Teren ten powinien być objęty parkiem narodowym ze względu na specyficzną i unikatową historię i budowę geologiczną, rzeźbę terenu, mało zmienione lasy, najbogatsze w Polsce stanowisko jarzębu brekinii *Sorbus torminalis*, występowanie cisa pospolitego *Taxus baccata*, oraz występowanie 1/5 flory występujących w naszym kraju storczyków. Potrzebę stworzenia w tym miejscu Jaworskiego Parku Narodowego, wyraził dr inż. Cezary Pacyniak (1991). Obszar ten jest ważnym i cieka-

wym miejscem badań naukowych oraz jest atrakcyjny dla turystyki, a objęcie go parkiem pozwoli na ochronę przed czynnikami degradującymi. Byłby to park uzupełniający sieć polskich parków narodowych, chroniąc obszar i walory przyrodnicze do tej pory w niej niereprezentowane.

## 6.20. Park Narodowy Wysoczyzny Elbląskiej

Jest to obszar ukształtowany przez lodowiec, z wzniesieniami sięgającymi prawie 197 m n.p.m., gdzie wysokości względne wynoszą lokalnie nawet 100 m. W takich warunkach przy udziale wody spływającej potokami, wytworzyły się głębokie na nawet 60 metrów jary i wąwozy, a w wielu miejscach odłonięte zostały głązy narzutowe przywleczone przez lodowiec ze Skandynawii. Teren ten porośnięty jest przez lasy bukowe oraz charakterystyczne dla terenów podgórskich rośliny. Od Zalewu Wiślanego, Wysoczyznę Elbląską odcinają rozdzielone fragmenty klifu martwego. Wszystko to sprawia, że obszar ten, leżący na północy kraju – nad Zalewem Wiślanym będącym częścią Morza Bałtyckiego – posiada charakterystykę obszarów podgórskich, od których dzieli go w linii prostej ok. 500 km. Propozycja ta została podana przez Gutowskiego i in. (2015).



## 21. Bydgoski Park Narodowy

Puszcza Bydgoska jest to kompleks leśny leżący w mezoregionie Kotliny Toruńskiej. Zajmuje obszar ok 45 tys. ha. Porasta teren wydmy powstałych w wyniku zalegania tu niegdyś lodowców. Z tego powodu przeważają tu głównie siedliska borowe na słabych glebach, porośnięte sosną, brzozą, dębem i grabem. Słabe gleby wytworzone na piaskach nie były cenne dla rolnictwa, przez co porastające je lasy nie zostały wykarczowane i zachowały swój naturalny charakter. W sosnowych lasach Puszczy Bydgoskiej znajdują swoje siedlisko cenne gatunki ptaków. Ten rejon Polski nie jest reprezentowany przez żaden park narodowy. Propozycja parku narodowego w tym regionie została podana w interpelacji poselskiej nr 9277 do Ministra Środowiska w sprawie możliwości utworzenia parku narodowego na terenie Puszczy Bydgoskiej. Jej autorzy wskazują na walory przyrodnicze Puszczy Bydgoskiej, takie jak charakterystyczne w krajobrazie wydmy śródlądowe, występowanie rzadkich gatunków ptaków i chronionych gatunków roślin. Zwracają również uwagę, że obszar Puszczy Bydgoskiej jest silnie zagrożony antropopresją w postaci silnego rozwoju ośrodków miejskich, możliwości poprowadzenia przez nią drogi ekspresowej, przeznaczenie terenów puszczy na cele przemysłowe i skażenie wód gruntowych. Gdyby Bydgoski Park Narodowy powstał byłby on ważnym węzłem dla europejskiego korytarza ekologicznego, biegnącego Pradolina Toruńsko–Eberswaldzką, łączącą doliny: Środkowej Wisły, Noteci, Warty i Odry. W tym kontekście Bydgoski Park Narodowy wypełniłby lukę w sieci polskich parków narodowych. Stałby się on miejscową marką turystyczną oraz miejscem badań naukowych. Podniósłby on również prestiż regionu. Byłby to również pierwszy park narodowy w województwie kujawsko-pomorskim.

## 22. Śnieżnicki Park Narodowy

Masyw Śnieżnika jest to pasmo górskie leżące w Sudetach Wschodnich, w Kotlinie Kłodzkiej. Wieńczący go szczyt – Śnieżnik (1426 m n.p.m.) jest również najwyższym szczytem polskiej części Sudetów Wschodnich oraz Kotliny Kłodzkiej. Ze stoków leżącego w zachodniej części tego Masywu Trójmorskiego Wierchu wypływają wody należące do zlewni trzech różnych mórz - Północnego, Bałtyckiego i Czarnego. Jest pasmem wyjątkowym w tej części polskich Sudetów. Jako jedyny posiada wszystkie górskie piętra roślinne – regiel dolny, regiel górny, piętro kosodrzewiny oraz piętro alpejskie. Panuje tu bardzo surowy klimat. W piętrze alpejskim oprócz roślin charakterystycznych dla tego piętra, można spotkać również dzwonka brodatego (*Campanula barbata*), dla którego Śnieżnik jest jedynym miejscem występowania w Polsce, oraz owsicę spłaszczoną (*Heliktotrichon planiculme*), która ma tu jedno z niewielu swoich polskich stanowisk. W Masywie Śnieżnika występuje sprowadzony z Korsyki muflon śródziemnomorski. Śnieżnik słynie też ze swoich walorów krajobrazowych, widokowych i turystycznych. Płaska i bezleśna kopuła szczytu zapewnia doskonały widok. Pod koniec lat 80. XX wieku postulowano objęcie Masywu Śnieżnika wraz z Górami Białskimi, parkiem narodowym. Zalecał to zespół ekspertów pod kierownictwem dr. Janusza Radziejewskiego – Wiceministra Środowiska i Głównego Konserwatora Przyrody w latach 1997-2001. Zwiększenie stopnia ochrony przyrody tych terenów postulowały również różne opracowania naukowe, w tym Inwentaryzacja przyrodnicza województwa dolnośląskiego z 2002 r. Powstanie Śnieżnickiego Parku Narodowego pozwoliłoby na zniwelowanie bardzo silnej presji urbanizacyjnej widocznej na obszarze istniejącego parku krajobrazowego oraz na stworzenie lokalnej marki przyciągającej turystów nastawionych na obcowanie z dziką przyrodą, będące aktualnie jednym z głównych kierunków rozwoju turystyki na świecie.



## 23. Odrzański Park Narodowy

Obszar parku narodowego rozciągałby się na 3 mezoregiony geograficzne: Pradolinę Wrocławską na Nizinie Śląskiej, Obniżenie Ścieniawskie Wału Trzebnickiego oraz Pradolinę Głogowską na Obniżeniu Milicko-Głogowskim. Znajdowałby się tym samym w większości na terenie województwa dolnośląskiego, a jego niewielki fragment na północy wchodziłby na teren województwa lubuskiego. Autorzy opracowania „Łęgi Odrzańskie” wskazali najcenniejsze pod względem przyrodniczym tereny na Środkowej Odry, dla których powinien powstać system rezerwatów przyrody, a docelowo – park narodowy zajmujący dolinę Odry od Brzegu Dolnego do Głogowa, wraz z końcowym odcinkiem doliny Baryczy będącej dopływem Odry. Nie ma obecnie w Polsce parku narodowego chroniącego dolinę wielkiej rzeki. Dolina Środkowej Odry spełnia kryteria kwalifikujące ją do objęcia światową konwencją o obszarach wodno-błotnych mających znaczenie międzynarodowe („Ramsarską”). Obszar ten jest objęty europejską siecią Natura 2000 Łęgi Odrzańskie oraz został uznany za międzynarodową ostoję ptaków IBA (International Birds Areas). Wyznaczono go również do udziału w sieci obszarów chronionych o specjalnym znaczeniu, w pilotażowym projekcie Emerald. Obszar proponowanego parku został ujęty w Krajowej Sieci Ekologicznej ECONET – POLSKA. 70% powierzchni przedmiotowego obszaru zajmują siedliska chronione w ramach dyrektywy siedliskowej Unii Europejskiej. Byłby to jedyny park narodowy w granicach którego chronione byłyby siedliska starorzeczy porośniętych kotewką orzechem wodnym, rzadkich i ginących w Europie łęgów wiązowych, dobrze wyształconych łęgów topolowych z licznymi topolami o wymiarach pomnikowych oraz łąk selernicowych – czyli siedlisk prawie niereprezentowanych w obecnie

istniejących polskich parkach narodowych. Obszar ten jest jedynym miejscem występowania w Polsce rzadkiej rośliny z rodziny ciborowatych (turzycowatych) – dichostylis Michela (*Cyperus michelianum*), rośliny krytycznie zagrożonej w Polsce, wcześniej uznawanej za wymarłą. Występują tu także rzadkie w Polsce gatunki roślin oraz jedna z największych w Polsce populacji motyla przeplatki aurinii. Występują tu bardzo rzadkie gatunki chrząszczy, bogata ichtiofauna rzeczna, duża populacja kumaka nizinnego, populacja łęgowa łąbiedzia krzykliwego oraz jego liczne zimowiska. Obecna jest tu jedna z największych w Europie populacji dzięcioła średniego oraz jedna z największych w Polsce populacji zimujących bielików.

## 24. Park Narodowy Bramy Morawskiej

Rezerwat przyrody Łęczczok, który miałby stać się główną składową przyszłego parku, ma powierzchnię 477 ha i został powołany w 1957 roku, w celu ochrony bogatego przyrodniczo kompleksu leśno-stawowego, ze stawami rybnymi antropologicznego pochodzenia, łęgami, olsami, podmokłymi łąkami i związanymi z nimi gatunkami roślin, zwierząt i grzybów. Stawy są miejscem odpoczynku oraz domem dla ponad 200 gatunków ptaków wodno-błotnych. Wśród ryb, oprócz hodowanego tu karpia, można tu spotkać wiele dzikich gatunków, w tym chronionego - piskorza. Bogaty jest tu również świat bezkręgowców w szczególności motyli, chrząszczy i ważek. Występują tu również rzadkie rośliny pływające – kotewka orzech wodny i salwinia pływająca. W wyniku utworzenia rezerwatu, zaniechano tu gospodarki leśnej, dzięki czemu tutejsze lasy nabrały puszczańskiego charakteru. Propozycja powołania parku narodowego obok Raciborza pojawiła



się w 2022 roku. Została przedstawiona przez byłego Ministra Środowiska – Michała Wosia, aktualnie urzędującej Głównej Konserwator Przyrody – Małgorzaty Golińskiej, Generalnego Dyrektora Ochrony Środowiska – Andrzeja Szwedę-Lewandowskiego oraz pełniącego obowiązki Dyrektora Generalnego Lasów Państwowych – Józefa Kubicę. Rezerwat Łęczok jest zbyt mały by samodzielnie stać się parkiem narodowym, więc by osiągnąć ustawową minimalną wielkość parku narodowego (1000 ha) planuje się przyłączenie nieodległego fragmentu lasu w zarządzie PGL Lasy Państwowe.

## 6.25. Podziemny PN Kopalnia Soli Wieliczka

Koncepcja zakłada powołanie podziemnego parku narodowego, na terenie Kopani Soli Wieliczka. Mając na względzie fakt, że udało się w niej powołać już podziemny rezerwat przyrody, wydaje się, że park narodowy byłby teoretycznie możliwy. Miałby on chronić dziedzictwo

geologiczne w postaci kryształowych grot z kryształami halitu (sól kamienna), których geneza sięga plejstocenu. Jednym z celów tworzenia parków narodowych, wg polskiej ustawy o ochronie przyrody (2004) jest „zachowanie (...) tworów i składników przyrody nieożywionej”, więc tego typu park narodowy ma uzasadnienie prawne. Koncepcje tom podała profesor Zofia Alexandrowicz, pracownik Instytutu Ochrony Przyrody Państwowej Akademii Nauk w Krakowie w 1995. Kopalnia Soli Wieliczka jest umieszczona od 1978 roku na Liście Światowego Dziedzictwa UNESCO, co jest dodatkowym argumentem za powołaniem tu parku narodowego. Gdyby te plany się zrealizowały, byłby to pierwszy na świecie podziemny park narodowy. Autorka idei podnosiła, że ustawa o ochronie przyrody nie stawia barier dla powołania tego typu parku narodowego, za to problemem są bariery myślowe wokół takiego projektu. Koncepcję parku narodowego Kopalni Soli w Wieliczce zawarł w swym artykule Partyka (2010), a następnie Holeksa i in. (2017).

Powyższy artykuł jest streszczeniem publikacji „Propozycja uzupełnienia sieci polskich parków narodowych” (Klub 2023). Literatura użyta do powstania tego rozdziału znajduje się na końcu cytowanej publikacji.

Publikacja dostępna jest pod adresem: <https://przyrodnicze.org/nasze-wydawnictwa/>





# OBSZARY CHRONIONE - DOBRE PRAKTYKI W ZAKRESIE TWORZENIA, ZARZĄDZANIA, NADZORU ORAZ FINANSOWANIA

ARTUR ROBIEN

## Wstęp

W ciągu ostatnich kilku dekad odnotowano znaczący wzrost liczby i powierzchni obszarów chronionych na świecie. Dane z lat 60. XX wieku pokazywały, że zaledwie 1,5% powierzchni ziemi podlegało jakiegokolwiek formie ochrony. Dziś ten wskaźnik wzrósł do ponad 16%<sup>1</sup>. Pomimo tego pozytywnego trendu, najnowsze badania naukowe alarmująco wskazują na przyspieszone pogorszenie stanu różnorodności biologicznej i integralności ekosystemów.

Obszary chronione, teraz bardziej niż kiedykolwiek, są postrzegane jako kluczowe narzędzia w ochronie przyrody i zrównoważonym zarządzaniu zasobami. Spełniają one rolę nie tylko jako „ostatnie bastiony” bioróżnorodności, ale również jako systemy wspierające podstawowe usługi ekosystemowe, na których opiera się ludzkie życie.

Niemniej jednak mamy do czynienia z rosnącym konsensusem naukowym i politycznym, że obecne obszary chronione są niewystarczające, aby sprostać skalującym się wyzwaniom ekologicznym.

Alarmujący jest również fakt, że tempo wymierania gatunków jest teraz dużo wyższe niż w jakimkolwiek wcześniejszym okresie w historii Ziemi. Usługi ekosystemowe, od filtracji wody po regulację klimatu, również ulegają degradacji w przyspieszającym tempie.

Obszary chronione są narażone na wiele zagrożeń, zarówno bezpośrednich, jak i pośrednich. Bezpośrednie to między innymi: nieodpowiednie zarządzanie, nielegalna wycinka drzew, inwazje gatunków obcych, a także różne formy zanieczyszczeń. Zagrożenia pośrednie, takie jak zmiany klimatu, niewłaściwe decyzje dotyczące użytkowania ziemi czy konflikty zbrojne, są również destrukcyjne.

W ostatniej dekadzie zmiany klimatu stały się jednym z najbardziej palących i kompleksowych wyzwań, wpływając na zarówno antropogeniczne, jak i naturalne systemy. Te zmiany wymuszają na nas konieczność adaptacji i modyfikacji istniejących strategii zarządzania obszarami chronionymi, uwzględniając nowe realia klimatyczne i ekologiczne.

Tematyka związana z tworzeniem, zarządzaniem, nadzorem, finansowaniem, komunikowaniem, kształtowaniem prawnego i instytucjonalnego otoczenia obszarów chronionych, a także relacjami z lokalnymi społecznościami i reagowaniem na globalne wyzwania, takie jak zmiany klimatu czy inwazyjne gatunki obce, jest skomplikowana i interdyscyplinarna. Na świecie nie istnieje idealny system obszarów chronionych, w którym wszystkie elementy doskonale współgrają. W rzeczywistości, zarządcy często borykają się z nieustannymi zmianami i stale pojawiającymi się wyzwaniami. Dlatego, debatując nad usprawnieniem systemu obszarów chronionych w Polsce, warto czerpać z międzynarodowych doświadczeń, ale z uwzględnieniem lokalnych specyfik i ograniczeń, unikając bezkrytycznego kopiowania modeli z innych krajów.

W tym dokumencie omówione są kluczowe elementy efektywnego nadzoru i zarządzania systemami obszarów chronionych bazujące na doświadczeniach, wytycznych i najlepszych praktykach gromadzonych<sup>2</sup> przez Międzynarodową Unię Ochrony Przyrody (IUCN). Celem jest zebranie i omówienie głównych aspektów dotyczących obszarów chronionych, które mogą pomóc w formułowaniu zaleceń dotyczących usprawniania systemu obszarów chronionych w Polsce.

1 <https://www.protectedplanet.net/en>

2 <https://www.iucn.org/our-union/commissions/world-commission-protected-areas/our-work/wcpa-publications/iucn-wcpa-good>

# Definicje obszarów chronionych, kategorie zarządzania, zarządzanie i nadzór

IUCN definiuje<sup>3</sup> obszar chroniony jako: **jasno określoną przestrzeń geograficzną ustanowioną, przeznaczoną i zarządzaną za pomocą regulacji prawnych lub innych skutecznych środków w celu osiągnięcia długoterminowej ochrony przyrody oraz powiązanych z nią usług ekosystemowych i wartości kulturowych.**

Definicję uzupełniają sześć kategorii zarządzania (w tym jedna podzielona na podkategorie):

## Ia Ścisły rezerwat przyrody

Obszary ścisłej ochrony różnorodności biologicznej i ewentualnie cech geologicznych/geomorfologicznych, gdzie wstęp, użytkowanie i oddziaływanie ludzkie są kontrolowane i ograniczane w celu ochrony wartości przyrodniczych.

## Ib Obszar dzikiej przyrody

Zwykle duże, nieprzekształcone lub nieznacznie przekształcone obszary bez stałych lub znaczących osad ludzkich zachowujące swój naturalny charakter i oddziaływanie, które są chronione i zarządzane tak, aby utrwalić ich naturalny stan.

## II Park narodowy

Duże obszary naturalne lub zbliżone do naturalnych służące ochronie wielkoskalowych procesów ekologicznych wraz z charakterystycznymi gatunkami i ekosystemami, posiadające ponadto potencjał duchowy, naukowy, edukacyjny, rekreacyjny i turystyczny powiązany z walorami środowiskowymi i kulturowymi.

## III Pomnik lub walor przyrody

Obszary wydzielone w celu ochrony określonego pomnika przyrody, na przykład formacji terenu, góry podwodnej, jaskini morskiej, wytworu geologicznego takiego jak jaskinia lub elementu przyrody ożywionej, np. starożytnego gaju.

## IV Obszar ochrony gatunkowej /siedliskowej

Obszary chroniące określone gatunki lub siedliska, w których sposób zarządzania odzwierciedla ten priorytet. Wiele takich obszarów wymaga regularnych, czynnych interwencji, niezbędnych do zapewnienia odpowiednich warunków określonym gatunkom lub siedliskom, jednak nie jest to wymóg tej kategorii.

<sup>3</sup> <https://portals.iucn.org/library/sites/library/files/documents/pag-021.pdf>





## V Obszar chronionego krajobrazu

Obszary, w którym współdziałanie ludzi i przyrody z biegiem czasu nadało szczególnych cech o znaczących walorach ekologicznych, biologicznych, kulturowych i krajobrazowych, gdzie zabezpieczenie integralności tego współdziałania ma kluczowe znaczenie dla ochrony samego obszaru, ale także powiązanej z nim przyrody i innych wartości.

## VI Obszar chroniony ze zrównoważonym użytkowaniem zasobów przyrodniczych

Obszary chroniące ekosystemy wraz z powiązаныmi wartościami kulturowymi i tradycyjnymi systemami gospodarowania zasobami przyrodniczymi. Są to zwykle duże obszary, przede wszystkim w stanie naturalnym, w części objęte zrównoważonym gospodarowaniem zasobami przyrodniczymi, gdzie jednym z głównych celów jest niewielkie, nieprzemysłowe wykorzystanie tych zasobów w zgodzie z ochroną przyrody.

Przypisywanie kategorii zarządzania powinno odbywać się według głównego celu (celów) zarządzania realizowanego na co najmniej 3/4 chronionego obszaru – zasada 75%.

Według IUCN w/w definicje i kategorie powinny być stosowane biorąc pod uwagę następujące **zasady**:

- Tylko te obszary, których głównym celem jest ochrona przyrody, mogą być uważane za obszary chronione, a w przypadku konfliktu interesów ochrona przyrody powinna być priorytetem.
- Obszary chronione muszą zapobiegać lub eliminować wszelkie rodzaje eksploatacji lub praktyki zarządcze, które będą szkodliwe dla celów wyznaczenia obszaru

i przedmiotów ochrony.

- Wybór kategorii powinien opierać się na głównym celu/celach określonych indywidualnie dla każdego obszaru chronionego.
- System kategorii zarządzania nie jest hierarchiczny.
- Wszystkie kategorie przyczyniają się do ochrony przyrody, ale cele muszą być wybrane w odniesieniu do konkretnej sytuacji danego obszaru; kategorie zarządzania są stosowane wraz z rodzajami nadzoru, które określają, kto posiada władzę nad danym obszarem chronionym i ponosi za niego odpowiedzialność.
- Każda kategoria może funkcjonować w dowolnym typie nadzoru i odwrotnie.
- Kategoria powinna zostać zmieniona, jeśli ocena pokazuje, że określone, długoterminowe cele zarządzania nie odpowiadają przypisanej kategorii.
- Nadana kategoria nie odzwierciedla skuteczności zarządzania.
- Obszary chronione zazwyczaj powinny dążyć do utrzymania lub w najlepszym przypadku, zwiększenia stopnia naturalności chronionego ekosystemu.

IUCN wyróżnia<sup>4</sup> cztery typy nadzoru:

### Typ A. Nadzór państwowy

Władza ministerstwa bądź innego organu na szczeblu federalnym, krajowym lub niższym (np. regionalnym, samorządowym); zarządzanie delegowane przez rząd (np. organizacji pozarządowej).

<sup>4</sup> <https://portals.iucn.org/library/node/29138>



## Typ B. Wspólnadzór

Nadzór transgraniczny (formalne i nieformalne porozumienia między dwoma lub więcej krajami); nadzór oparty na współpracy (różne sposoby współpracy podmiotów oraz instytucji) lub nadzór wspólny (pluralistyczna rada lub inny wielostronny organ nadzorczy).

## Typ C. Nadzór prywatny

Obszary chronione ustanowione i kierowane przez indywidualnych właścicieli gruntów, organizacje non-profit (np. organizacje pozarządowe, uczelnie) oraz for-profit (np. właściciele biznesowi).

## Typ D. Nadzór sprawowany przez ludność rdzenną lub społeczności lokalne

Chronione obszary i terytoria ludności rdzennej – ustanowione i zarządzane przez ludność rdzenną; obszary chronione przez lokalne społeczności – ustanowione i zarządzane przez społeczności lokalne.

W kontekście systemu obszarów chronionych istotne jest rozróżnienie pomiędzy zarządzaniem a nadzorem. **Zarządzanie** (ang. management) odnosi się do środków i działań, które są podejmowane, aby zrealizować określone cele. **Nadzór** (ang. governance) odnosi się do tego, kto decyduje o wyborze celów oraz o działaniach i środkach do ich osiągnięcia. Przykłady decyzji dotyczących nadzoru mogą obejmować: ustanowienie obszaru chronionego; przyjęcie długofalowego celu (wizji) obszaru chronionego; wybór głównego celu zarządzania; ustalenie sposobu, w jaki cele będą odnosić się do lokalnych warunków życia i rozwoju; zatwierdzenie planu lub systemu zarządzania; podjęcie decyzji o tym, kto będzie realizował zarządzanie; zapewnienie zasobów ludzkich i finansowych do realizacji zarządzania; ustalenie sposobu przestrzegania i egzekwowania zasad praworządności i szerszego prawa międzynarodowego.

Kategorie zarządzania obszarami chronionymi postrzegane są jako ważny światowy standard dla planowania, tworzenia i zarządzania obszarami chronionymi. Zastosowania te rozwijały się od czasu publikacji oryginalnych wytycznych kategorii w 1994 roku i lista możliwych zastosowań jest teraz dłuższa. Z drugiej strony kategorie bywają czasami używane jako narzędzia wykraczające poza ich pierwotne cele, czasem niezgodnie z pierwotnymi założeniami.





Połonina Wetlińska w Bieszczadzkim Parku Narodowym  
(fot. A. Robien)

Zastosowania, które IUCN popiera i aktywnie zachęca do ich wdrażania:

### Ułatwianie planowania obszarów chronionych i systemów obszarów chronionych

- Dostarczenie narzędzia do planowania systemów obszarów chronionych.
- Zachęcanie rządów i innych właścicieli lub zarządców obszarów chronionych do tworzenia systemów obszarów chronionych o różnorodnych celach zarządzania dostosowanych do okoliczności krajowych i lokalnych.

### Poprawa zarządzania informacjami o obszarach chronionych

- Dostarczenie międzynarodowych standardów mających na celu pomoc w globalnym i regionalnym zbieraniu danych oraz raportowaniu dotyczącym działań ochronnych, ułatwienie porównań między krajami oraz stworzenie ram dla globalnych i regionalnych ocen.
- Zapewnienie ram dla zbierania, przetwarzania i rozpowszechniania danych o obszarach chronionych poprawa komunikacji i zrozumienia między wszystkimi zaangażowanymi w ochronę przyrody.
- Zmniejszenie zamieszania wynikającego z przyjęcia wielu różnych terminów do opisanie tych samych rodzajów obszarów chronionych w różnych częściach świata.

### Pomoc w regulacji działalności na obszarach chronionych

Użycie kategorii jako wytycznych na poziomie krajowym lub międzynarodowym, pomagających regulować działania, np. poprzez umożliwienie lub zakaz określonych działań w danych kategoriach zgodnie z celami zarządzania obszarem chronionym.

### Cele, które stają się coraz bardziej powszechne, które IUCN wspiera

- Stanowienie podstawy dla ustawodawstwa - coraz większa liczba krajów używa kategorii IUCN jako podstawy dla kategoryzowania obszarów chronionych na mocy prawa krajowego.
- Ustalanie budżetów - niektóre kraje bazują skalę rocznych budżetów dla obszarów chronionych na podstawie ich kategorii.
- Użycie kategorii jako narzędzia do promowania - organizacje pozarządowe używają kategorii jako narzędzia kampanii w celu promowania celów ochronnych i odpowiednich poziomów działań ludzkich.
- Dostarczenie narzędzi pomagających planować systemy obszarów chronionych z różnorodnymi celami zarządzania i typami zarządzania.



## *Kategorie IUCN a krajowe nazewnictwo obszarów chronionych*

Na świecie istnieje wiele różnych nazw, celów i podejść do zarządzania obszarami chronionymi. System kategorii IUCN został stworzony głównie w celu standaryzacji opisów tych obszarów.

Jako przykład, termin „park narodowy”, który funkcjonował już przed wprowadzeniem systemu kategorii, szczególnie dobrze pasuje do dużych obszarów chronionych w kategorii II. Niemniej jednak wiele obszarów nazywanych parkami narodowymi ma cele odmienne od tych określonych dla kategorii II. Niektóre kraje klasyfikują swoje parki narodowe według innych kategorii IUCN. Kluczowe jest zrozumienie, że nazwa, jaką rząd przypisuje obszarowi, nie determinuje jego zarządzania zgodnie z wytycznymi danej kategorii. Ważne jest dobranie odpowiedniego systemu zarządzania, a nazwa pozostaje kwestią decyzyjną rządu oraz innych zainteresowanych stron.

W Polsce tradycyjnie rezerваты przyrody są klasyfikowane jako kategoria I, parki narodowe jako kategoria II, a parki krajobrazowe jako kategoria V. W rzeczywistości jednak pełna kategoryzacja obszarów chronionych nie została jeszcze przeprowadzona. Po dokładnym zastosowaniu kategorii IUCN, okazałoby się, że nie wszystkie parki narodowe spełniają kryteria kategorii II, a niektóre z nich bardziej odpowiadałyby kategorii V. Podobnie, niektóre rezerваты można by zaklasyfikować do kategorii I, a inne do kategorii IV. Obszary Natura 2000, w zależności od ich charakterystyki, mogą być przypisane do różnych kategorii, od I do V. Rzetelna analiza innych form ochrony, takich jak stanowiska dokumentacyjne czy użytki ekologiczne, mogłaby wręcz pokazać, że niektóre z nich nie mieszczą się w definicji obszaru chronionego według IUCN.

## *Obszary Światowego Dziedzictwa w kontekście kategorii IUCN*

Obszary Światowego Dziedzictwa stanowią najważniejsze kulturowe i przyrodnicze miejsca na świecie uznane przez Konwencję o Światowym Dziedzictwie UNESCO i objętych szczególną ochroną przez państwa-gospodarze. Rządy nominują miejsca do ewentualnego uwzględnienia na Liście Światowego Dziedzictwa, a ich uznawanie zależy od technicznej oceny, po której następuje przegląd i ostateczna decyzja członków Komitetu Światowego Dziedzictwa. Stosowność opiera się częściowo na tym, czy miejsce posiada Wyjątkowe Uniwersalne Wartości (OUV), termin odnoszący się do kombinacji wartości dziedzictwa danego miejsca, które pokazują, jaką ma ono globalną wartość oraz wymogu, aby miejsce miało integralność i skuteczne zarządzanie.

Mimo że Wytyczne operacyjne do wdrożenia Konwencji o Światowym Dziedzictwie<sup>5</sup> nie mówią, że Obiekt musi być „obszarem chronionym” ani nie odnosi się do kategorii obszarów chronionych IUCN, interpretując szczegółowe zapisy można jednak wywnioskować, że obszary nie objęte żadnym konkretnym reżimem ochrony powinny być wykluczone jako Obszary Światowego Dziedzictwa (np. akapity 97 i 102 Wytycznych). Zatem oczekuje się, że naturalne obszary Światowego Dziedzictwa będą zarządzane w sposób równoznaczny z byciem obszarem chronionym, niezależnie od tego, czy są one formalnie chronione. Posiadanie skutecznego systemu zarządzania jest wymogiem dla wpisania na Listę Światowego Dziedzictwa, a w praktyce oznacza to, że zdecydowana większość przyrodniczych miejsc Światowego Dziedzictwa to obszary chronione. W takich sytuacjach cel zarządzania obszarem chronionym powinien być zgodny z celem zachowania Wyjątkowej Uniwersalnej Wartości (OUV) dla Obszaru Światowego Dziedzictwa. Jest to interpretacja stosowana przez IUCN w jej roli doradczej dla Konwencji.

<sup>5</sup> <https://whc.unesco.org/en/guidelines/>

## Obszary chronione prywatnie<sup>6</sup> jako forma nadzoru dopełniająca systemy państwowe

Nadzór prywatny obejmuje obszary chronione pod kontrolą i/lub własnością indywidualnych osób, spółdzielni, organizacji pozarządowych lub korporacji, zarządzane według schematów non-profit lub komercyjnych. Typowymi przykładami są obszary nabyte przez organizacje pozarządowe wyłącznie w celach ochrony przyrody. Wielu indywidualnych właścicieli gruntów dąży do ochrony z szacunku dla ziemi i pragnienia zachowania jej wartości estetycznych i przyrodniczych. Takie formy zarządzania często wspierają systemy zachęt, takie jak dochody z ekoturystyki i polowań czy obniżenie opłat i podatków. W tych wszystkich przypadkach władza zarządzania chronionym obszarem i zasobami spoczywa na właścicielach gruntów, którzy określają cel ochrony, opracowują i egzekwują plany zarządzania i pozostają odpowiedzialni za decyzje, zgodnie z obowiązującym prawem. W przypadkach, gdy nie ma oficjalnego uznania przez rząd, odpowiedzialność prywatnych obszarów chronionych wobec społeczeństwa może być ograniczona.

6 <https://portals.iucn.org/library/sites/library/files/documents/PAG-029-PL.pdf>

Chociaż większość obszarów chronionych została założona na terenach i akwenach państwowych, globalna sieć obszarów chronionych nadal nie jest w pełni reprezentatywna. Istnieją miejsca o kluczowym znaczeniu dla bioróżnorodności i georóżnorodności, które pozostają poza oficjalnie chronionymi obszarami. Często znajdują się one na gruntach prywatnych, wspólnotowych czy terenach zamieszkiwanych przez ludność rdzenną.

Istnieje mnóstwo prywatnych obszarów chronionych na świecie, a ich liczba wciąż rośnie. Mimo to często są one pomijane w oficjalnych sprawozdaniach czy strategiach ochrony. Uznawanie prywatnych inicjatyw ochrony przyrody oraz tworzenie nowych obszarów chronionych prywatnie może pomóc w wypełnieniu luk w systemach ochrony, zwłaszcza w zakresie reprezentatywności ekologicznej i ochrony zagrożonych siedlisk czy gatunków. Zakupy czy darowizny gruntów przez osoby prywatne mogą często przyspieszyć procesy ochrony w porównaniu z procedurami państwowymi. Dodatkowo prywatne obszary chronione angażują różne grupy interesariuszy, co sprzyja lokalnemu i oddolnemu działaniu na rzecz ochrony przyrody.

W Polsce tworzenie obszarów chronionych prywatnie zaczęło się rozwijać po przemianach ustrojowych pod koniec ubiegłego wieku, głównie za sprawą przyrodniczych organizacji pozarządowych. Ta forma nadzoru nie jest jak dotąd oficjalnie uznana w polskim prawodawstwie, co jest jednym z powodów ograniczenia dynamiki ich powstawania.



Przyrodniczo-kulturowy Obszar Światowego Dziedzictwa Jeziora Ochrydzkiego w Albanii (fot. A. Robien)

## Planowanie krajowego systemu obszarów chronionych

Plan systemowy to projekt całościowego systemu obszarów chronionych obejmującego pełen zakres ekosystemów, siedlisk i gatunków występujących w danym kraju. Plan powinien definiować cele obszarów chronionych oraz pomagać w osiągnięciu równowagi między różnymi, niekiedy sprzecznymi, celami. Powinien również określać relacje między komponentami systemu – pomiędzy poszczególnymi obszarami, między obszarami chronionymi a innymi rodzajami użytkowania terenu oraz między różnymi sektorami i grupami społeczeństwa. Powinien pomóc zidentyfikować ważne powiązania z innymi aspektami rozwoju gospodarczego i pokazać, w jaki sposób różni interesariusze mogą współdziałać i współpracować w celu wsparcia skutecznego i zrównoważonego zarządzania obszarami chronionymi. Wreszcie, plan systemowy powinien być środkiem do ustalania priorytetów dla funkcjonującego krajowego systemu obszarów chronionych.

Obszary chronione nie przetrwają, a z pewnością nie będą efektywnie zarządzane, jeśli nie będą cieszyć się szerokim poparciem społecznym, które nie zaistnieje, jeśli nie zostaną zaspokojone podstawowe potrzeby ludzi. Konflikty

dotyczące użytkowania ziemi i zarządzania zasobami, nierówności czy wpływy nie znikają po prostu dlatego, że obszar otrzymuje status ochronny. Z tych względów planowanie i zarządzanie obszarami chronionymi musi być koordynowane z użytkowaniem i zarządzaniem innymi obszarami, a nie traktowane w izolacji. Planowanie systemowe oferuje możliwość bardziej praktycznego sposobu wpisania zarządzania obszarami chronionymi w ten szerszy kontekst.

Obszary chronione stanowią kluczową część ochrony in situ, ale żaden obszar chroniony nie odniesie sukcesu, jeśli będzie zarządzany w izolacji. Istnieją biologiczne, społeczne i ekonomiczne powiązania między różnymi miejscami i różnymi komponentami systemu; co więcej, procesy interakcji są skomplikowane i dynamiczne. Zmieniając nacisk z pojedynczych obszarów chronionych na relacje między nimi i umieszczając całą sieć obszarów chronionych w szerszym kontekście, planowanie systemowe dostarcza narzędzi do zapewnienia, że całkowite znaczenie i skuteczność krajowego systemu obszarów chronionych jest znacznie większa niż suma jego części.

## Kluczowe cechy systemu obszarów chronionych<sup>7</sup>:

- **Reprezentatywność:** objęcie ochroną najcenniejszych obszarów reprezentujących pełne spektrum ekosystemów. Dotyczy to szczególnie bioróżnorodności kraju (na wszystkich poziomach: genetycznym, gatunkowym i siedliskowym), ale powinno dotyczyć również innych cech, takich jak typy form terenu oraz krajobrazów kulturowych.
- **Adekwatność:** objęcie ochroną w sposób integralny i w wystarczającym zakresie przestrzennym poszczególnych obszarów chronionych składających się na całość, w połączeniu z efektywnym zarządzaniem.
- **Spójność:** stosowanie celów zarządzania, polityk i klasyfikacji w porównywalnych warunkach w standardowy sposób, tak aby cel każdej jednostki był jasny dla wszystkich i aby maksymalizować szansę, że zarządzanie i użytkowanie wspierają te cele. Spójność skupia się na powiązaniach między celami a działaniem. Jednym z głównych celów klasyfikacji zarządzania obszarami chronionymi IUCN jest promowanie systemu kategorii obszarów chronionych opartego na celach zarządzania i podkreślenie, że zarządzanie powinno być konsekwencją tych celów.

- **Efektywność finansowa i równość w dystrybucji kosztów i korzyści:** utworzenie i zarządzanie obszarami chronionymi jest pewnego rodzaju umową społeczną. Są one tworzone i zarządzane w celu uzyskania pewnych korzyści dla społeczeństwa. Ludzie będą więc musieli mieć pewność, że są skuteczne, efektywnie finansowane i zarządzane w sposób sprawiedliwy pod względem ich wpływu na społeczność.

Podstawowe elementy krajowego systemowego planu dla obszarów chronionych powinny uwzględniać:

- jasne określenie celów, uzasadnienia, kategorii, definicji oraz kierunków przyszłościowych dla obszarów chronionych w kraju;
- ocenę statusu ochrony, stanu oraz zdolności zarządzania różnymi jednostkami systemu;
- przegląd, jak dobrze system reprezentuje bioróżnorodność oraz inne naturalne i powiązane dziedzictwo kulturowe kraju;
- procedury wyboru i projektowania dodatkowych obszarów chronionych, aby system jako całość miał docelowo lepsze charakterystyki;
- identyfikację sposobów, jakie działania podejmowane na szczeblu krajowym, regionalnym i lokalnym współdziałają w realizacji krajowych i regionalnych celów dla systemu obszarów chronionych;

<sup>7</sup> <https://portals.iucn.org/library/efiles/documents/PAG-001.pdf>





Dolina Środkowej Wisły  
(fot. A. Robien)

- jasne podstawy dla integracji i koordynacji obszarów chronionych z innymi aspektami planowania krajowego (np. z krajowymi strategiami bioróżnorodności itp., ale także z planowaniem przestrzennym, ekonomicznym i społecznym) i międzynarodowego;
- ocenę istniejącego ramowego systemu instytucjonalnego dla obszarów chronionych (relacje, powiązania i odpowiedzialności) oraz identyfikacja priorytetów w zakresie budowy potencjału instytucjonalnego;
- priorytety dla dalszego rozwoju systemu obszarów chronionych;
- procedury do decydowania o najbardziej odpowiedniej kategorii zarządzania dla każdej istniejącej i proponowanej jednostki, aby jak najlepiej wykorzystywać pełen zakres dostępnych kategorii obszarów chronionych oraz promować identyfikację sposobów, w jakie różne kategorie systemowe wzajemnie się wspierają;
- identyfikację potrzeb i priorytetów inwestycyjnych dla obszarów chronionych;
- identyfikację potrzeb szkoleniowych i rozwoju zasobów ludzkich dla zarządzania obszarami chronionymi;
- wytyczne dotyczące przygotowywania i wdrażania polityk zarządzania oraz planów zarządzania na poziomie lokalnym.

W Polsce wielowariantowe systemowe planowanie dotyczące obszarów chronionych nie zostało do tej pory wdrożone. Chociaż pewne procesy, takie jak wyznaczanie sieci Natura 2000, uwzględniały niektóre aspekty (jak na przykład dokładna ocena występowania i reprezentatywności siedlisk oraz gatunków), to jednak brak całościowego, systemowego planowania, zwłaszcza w odniesieniu do krajowych form ochrony przyrody, takich jak parki narodowe, prowadzi do konfliktów, niezrealizowanych możliwości oraz często do utraty wartości przyrodniczych konkretnych obszarów. W świetle aktualnych wyzwań związanych z realizacją celów dla obszarów chronionych wynikających z międzynarodowych konwencji (w szczególności CBD, Ramsar), Europejskiej Strategii Bioróżnorodności oraz przyszłego Prawa Odbudowy Ekosystemów, wdrożenie systemowego podejścia do planowania byłoby wyjątkowo zalecane.



## Zrównoważone finansowanie obszarów chronionych

Obszary chronione (OCh) mają różnorodne cele, reżimy, nadzór i zarząd, ale większość z nich ma wspólny cel: skuteczną ochronę bioróżnorodności. Zasoby finansowe są niezbędne do pokrycia bezpośrednich i pośrednich kosztów związanych z OCh, a głównym celem pozyskiwania i przydzielania środków finansowych na OCh jest przyczynianie się do skutecznej ochrony bioróżnorodności i usług ekosystemowych. Rządy zobowiązały się do finansowania OCh poprzez poparcie różnych porozumień, polityk i strategii związanych z ochroną środowiska i zrównoważonym rozwojem. Chociaż obecnie globalnie znaczne kwoty finansowe przeznaczone są na OCh, głównie od rządów krajowych i międzynarodowych darczyńców, źródła te nie nadążały za ekspansją OCh w ostatnich latach. Przydzielone środki na OCh nie zawsze prowadziły do długotrwałych korzyści z ochrony przyrody, ponieważ wiele systemów finansowania OCh było krótkoterminowe, bądź okazało się nieefektywne w dłuższej perspektywie.

Pomimo powszechnego zobowiązania większości krajów na świecie do przeznaczania środków na obszary chronione (OCh), obecne finansowanie znacznie odbiega od poziomu potrzebnego do zarządzania istniejącymi OCh, nie mówiąc o rozszerzeniu systemu. Luka finansowania OCh jest szczególnie duża w krajach rozwijających się oraz dla morskich obszarów chronionych, zwłaszcza na pełnym morzu. Istnieje wyraźna potrzeba znalezienia nowych źródeł finansowania, które uzupełnią istniejące fundusze na OCh. Dodatkowo pojawia się poważne pytanie o efektywność wydatkowania dostępnych środków.

Finansowanie obszarów chronionych (OCh) to zagadnienie znacznie szersze niż tylko dostępność funduszy; polega ono na mobilizowaniu i zarządzaniu środkami w celu sprostania różnorodnym wyzwaniom związanym z ochroną bioróżnorodności. Choć zabezpieczenie odpowiednich funduszy jest niezbędne, nie wystarcza samo w sobie do skutecznego i zrównoważonego finansowania OCh. Konieczne jest także uwzględnienie jakości, formy, czasu, sposobu kierowania i wykorzystania oraz źródeł finansowania. Dążenie do finansowej stabilności OCh obejmuje szeroką gamę kwestii, w tym budowanie różnorodnego portfela finansowania, wykraczającego poza konwencjonalne mechanizmy. Długoterminowa stabilność finansowa OCh wymaga, aby środki były zarządzane w sposób promujący efektywność kosztową i skuteczność zarządzania obszarem. Uwzględnienie pośrednich kosztów, korzyści rozwojowych dla lokalnych społeczności i zapewnienie wsparcia dla grup ponoszących koszty OCh jest kluczowe dla finansowej i ekonomicznej zrównoważoności OCh. Utrzymanie finansowej zrównoważoności OCh



oznacza także identyfikację i przewyższanie szerszych przeszkód rynkowych i instytucjonalnych. Włączanie finansowania do planowania i zarządzania OCh oraz zapewnienie odpowiedniej zdolności do korzystania z narzędzi finansowych to kluczowe strategie poprawy finansowej zrównoważoności OCh. Zrównoważoność finansowa obszarów chronionych może być definiowana jako zdolność do zabezpieczenia wystarczających, stabilnych i długoterminowych środków finansowych oraz ich alokacji w odpowiednim czasie i odpowiedniej formie, aby pokryć pełne koszty OCh i zapewnić, że obszary te są zarządzane skutecznie i efektywnie pod względem ochrony przyrody oraz innych celów. Innymi słowy, zrównoważoność finansowa nie jest możliwa bez silnych i skutecznych instytucji zarządzania OCh.

Przegląd światowych dobrych praktyk gromadzonych<sup>8</sup> i analizowanych przez IUCN wskazuje, że oceniając zrównoważoność finansową OCh i analizując różne mechanizmy finansowania, należy uwzględnić szereg elementów, takich jak:

- budowanie zróżnicowanego, stabilnego i bezpiecznego portfela finansowego: minimalizowanie ryzyk i fluktuacji finansowych;
- usprawnianie administracji i efektywności finansowej: zapewnienie, że środki są przeznaczane i wydawane w sposób wspierający potrzeby finansowe OCh i cele ochrony przyrody;
- kompleksowe spojrzenie na koszty i korzyści: pokrywanie pełnego zakresu kosztów OCh, zapewnienie, że ci, którzy ponoszą koszty OCh, są rozpoznawani i odpowiednio wynagradzani, a ci, którzy czerpią korzyści z OCh, współuczestniczą w ich utrzymaniu;
- tworzenie sprzyjającego środowiska finansowego i ekonomicznego: efektywne zarządzanie w odpowiedzi na efekty działania mechanizmów rynkowych, cenowych i politycznych, które podważają OCh lub stanowią przeszkodę dla ich finansowania.

Ze względu na czynniki zewnętrzne, takie jak ograniczenia budżetowe, sytuacja ekonomiczna, klimat polityczny czy kwestie społeczne, trudno jest mieć pewność co do stałości i odpowiedniego kierowania finansów na potrzeby obszarów chronionych. W krajach rozwijających się problem ten jest szczególnie dotkliwy, gdyż ochrona przyrody często nie znajduje się wysoko na liście priorytetów politycznych. Jednakże niestabilność finansowa oraz kryzysy dotyczą także kraje bardziej zamożne z dobrze rozwiniętym aparatem instytucjonalnym, co ilustruje przykład amerykańskiej służby parków narodowych (National Parks Service), która często podawana jako przykład stabilności finansowej, również okresowo musi się zmierzyć z kryzysami dotyczącymi finansowania.

Finansowanie obszarów chronionych tradycyjnie skupiało się na pokrywaniu bezpośrednich kosztów operacyjnych i zarządzania – innymi słowy na finansowaniu wynagrodzeń, infrastruktury, sprzętu i konserwacji niezbędnych do założenia i prowadzenia OCh. Całkowity koszt obszaru chronionego jest jednak znacznie większy, podczas gdy ci, którzy ponoszą koszty związane z OCh, nie ograniczają się jedynie do podmiotu odpowiedzialnego za jego zarządzanie. Koszty OCh obejmują także różne korzyści lub możliwości gospodarcze, które są ograniczane lub tracone z powodu powstania obszaru chronionego, takie jak wartość utraconej produkcji zasobów wyłączonych z eksploatacji lub konwersja terenu na inne typy wykorzystania, a także możliwe szkody wyrządzone przez dziką faunę.



Stawy Milickie  
(fot. A. Robien)

Sprawienie, aby obszar chroniony był w pełni zrównoważony z ekonomicznego punktu widzenia, oznacza pokrycie wszystkich pośrednich i alternatywnych kosztów oraz rekompensatę dla tych, którzy je ponoszą. Nieuwzględnienie tych kosztów może prowadzić do poważnego niedoszacowania potrzeb finansowych obszaru chronionego. Zwiększa to także ryzyko podważenia jego zrównoważoności i skuteczności zarządzania. Dopóki te szersze koszty nie są pokrywane (i często nie są uznawane), ludzie, którzy je ponoszą, prawdopodobnie będą niechętni – lub ekonomicznie niezdolni – do popierania istnienia obszarów chronionych. Należy jednak zauważyć, że odzyskiwanie kosztów i zrównoważone finansowanie nie wymaga koniecznie bezpośredniego transferu środków. Ponieważ nie wszystkie koszty obszaru chronionego mają formę wydatków pieniężnych lub strat monetarnych, często można pokryć przynajmniej część z nich poprzez wkłady niepieniężne. Takie podejście może ułatwić zbieranie funduszy i zarządzanie przepływami pieniężnymi.

8 <https://portals.iucn.org/library/sites/library/files/documents/PAG-013.pdf>



## BUDOWANIE POTENCJAŁU WYKORZYSTYWANIA MECHANIZMÓW I NARZĘDZI FINANSOWYCH

Tak samo jak od menedżerów w sektorze prywatnym oczekuje się zrozumienia kwestii i narzędzi finansowych, tak menedżerowie obszarów chronionych są coraz częściej zobowiązani do rozwijania tej samej kompetencji. Żaden menedżer prywatnej firmy nie mógłby oczekiwać, że przedsiębiorstwo będzie się rozwijać bez dobrych informacji o kosztach, przepływach pieniężnych, strategiach inwestycyjnych i potencjalnych źródłach funduszy. Menedżerowie obszarów chronionych i systemów parków potrzebują podobnie szczegółowego zrozumienia finansowych implikacji zarządzania swoim terenem lub systemem. Ważnym narzędziem w zarządzaniu obszarami chronionymi jest opracowanie planu biznesowego i finansowego. Różni się on od prostego budżetowania i rachunkowości kosztów tym, że identyfikuje nie tylko to, ile pieniędzy jest potrzebne na różne działania, ale także wskazuje najbardziej odpowiednie źródła finansowania na potrzeby krótko-, średnio- i długoterminowe. Plan biznesowy może również stanowić podstawę do ustalania priorytetów, zarówno w zakresie zbierania dochodów, jak i ich wydawania. Plan biznesowy obszaru chronionego ma także ważną rolę komunikacyjną. Może wskazywać potrzeby finansowe obszaru chronionego dla agencji rządowych i innych darczyńców. Określa harmonogram wdrażania dla personelu obszaru chronionego i pomaga wyjaśnić ich rolę w jego ramach. Wreszcie, spójny plan biznesowy służy do demonstrowania kompetencji zarządczych, co może sprawić, że zbieranie funduszy będzie łatwiejsze.

Finansowanie obszarów chronionych powinno być oceniane nie tylko pod względem jego ilości, ale także jakości. Plany finansowe i mechanizmy finansowania mogą pomóc w rozwiązaniu różnych wyzwań związanych z zarządzaniem obszarami chronionymi, z których tylko jednym jest ilość otrzymywanych funduszy. Zgodnie z tym naciskiem na wzmocnienie skuteczności zarządzania, niniejszy dokument argumentuje, że finansowa stabilność obszarów chronionych polega na zdolności do zapewnienia stabilnych i wystarczających długoterminowych zasobów finansowych oraz ich przydzielania w odpowiednim czasie i odpowiedniej formie, aby pokryć pełne koszty obszarów chronionych (zarówno bezpośrednio, jak i pośrednio) i zapewnić, że obszary te są zarządzane skutecznie

i efektywnie pod względem ochrony przyrody i innych celów. Przyjęcie solidnych zasad biznesowych i planów finansowych jest niezbędnym elementem tego procesu.

Ponieważ to agencje rządowe nadzorują obszary chronione w większości krajów, budżety sektora publicznego pozostaną podstawą ich długoterminowego finansowania. Jednak istnieje potrzeba przeformułowania sposobu pozyskiwania takiego tradycyjnego finansowania na rzecz ochrony bioróżnorodności, zarówno w celu utrzymania obecnych przepływów finansowych, jak i ich zwiększenia. Kluczowym warunkiem pozyskania środków publicznych na OCh w przyszłości będzie zdolność planistów i zarządców OCh do uzasadniania swoich wniosków finansowych pod kątem celów społeczno-ekonomicznych. Jest jasne, że tradycyjne źródła finansowania OCh, nie wystarczą, by w przyszłości utrzymać i rozwijać sieci OCh, zwiększać ich skuteczność zarządzania czy sprostać innym rosnącym wymaganiom stawianym przed nimi. Aby sprostać temu wyzwaniu, pilnie potrzebujemy rozwijać i poszerzać innowacyjne mechanizmy finansowania OCh, które pojawiły się w ostatnich latach. Takie mechanizmy oferują największą szansę znaczącego zwiększenia finansowania w przyszłości i mogą również stymulować szersze ulepszenia w zarządzaniu i zrównoważonym rozwoju OCh.

Dążenia do zwiększenia finansowania OCh powinny wykorzystywać rosnące zróżnicowanie źródeł finansowania. Zarządcy i nadzorujący OCh powinni w szczególności dążyć do mobilizacji zwiększonych zasobów od prywatnych i pozarządowych źródeł, poprzez kanały komercyjne i pozabudżetowe. Takie zróżnicowanie finansowania może być postrzegane jako warunek wstępny zapewnienia długoterminowej stabilności finansowej OCh. Kluczowa będzie również budowa potencjału i zdolności. Planiści i zarządcy OCh, a także decydenci w agencjach finansujących je, muszą inwestować w tworzenie niezbędnej świadomości, umiejętności, infrastruktury i bazy informacyjnej, aby utrzymać istniejące finansowanie, oraz wykorzystać okazje do zwiększenia finansowania z nowych źródeł i zapewnić, że polityki regulujące wykorzystanie zasobów w innych sektorach gospodarki nie osłabiają nieumyślnie perspektyw dla obszarów chronionych.



**Fundacja**  
**Dziedzictwo**  
**Przyrodnicze**

ISBN 978-83-950568-8-8