

#NA TROPIE

9(5/2024)

Magazyn poświęcony przyrodzie

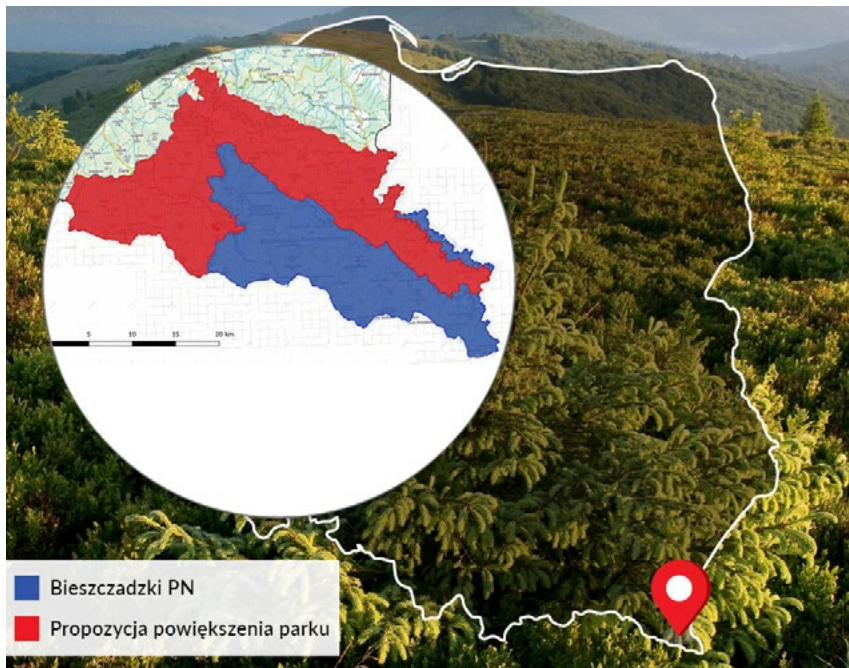
Powiększony

Bieszczadzki

Park Narodowy



Fundacja
Dziedzictwo
Przyrodnicze



Odwiedź stronę parku:
www.bdpn.gov.pl

Wydawca:

Fundacja Dziedzictwo Przyrodnicze

ul. Królewska 65A/1, 30-081 Kraków

e-mail: biuro@przyrodnicze.org

www.przyrodnicze.org

Redaktor prowadzący:

Paweł Średziński

Redakcja:

Paweł Średziński, Małgorzata Pociask

Opracowanie graficzne, skład:

Agencja Wydawnicza Ekopress

Fotografie okładka:

przód: fot. Tomasz Nabiątkowski

tył: Bocian czarny, fot. Zenon Wojtas

Redakcja nie zwraca materiałów nie zamówionych i zastrzega sobie prawo redagowania nadesłanych tekstów. Kopiowanie i rozpowszechnianie publikowanych materiałów wymaga zgody Wydawcy.

Czasopismo bezpłatne nr 9 (5/2024)

© Copyright by:
Fundacja Dziedzictwo Przyrodnicze



Od redakcji

RZUCIĆ WSZYSTKO I POWIĘKSZYĆ BIESZCZADZKI PARK NARODOWY?



fot. Tomasz Nabiłkowski

A może by tak porzucić wszystkie spory i powiększyć Bieszczadzki Park Narodowy? Być może ten scenariusz wciąż jest mało realny, ale nie niemożliwy. W Polsce wciąż mamy impas w zakresie tworzenia nowych i powiększania istniejących parków narodowych. Tak naprawdę nie wiem, jak długo taki stan jeszcze potrwa. Tymczasem są takie miejsca w naszym kraju, gdzie już teraz trzeba podjąć wiążące decyzje.

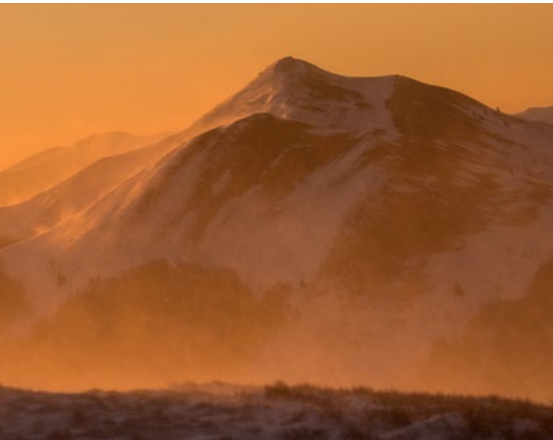
Analogiczną sytuację mamy w Bieszczadach. Oczywiście sama ich nazwa jest co najmniej legendarna – zwykle kojarzy się nam z dzikim skrawkiem lasów i gór. Niestety cenne przyrodniczo obszary, które już od dłuższego czasu są zgłaszane do włączenia w obręb parku narodowego, nadal traktuje się jak lasy gospodarcze. To sprawia, że ważne i cenne siedliska podlegają presji ze strony gospodarki leśnej i łowieckiej.

Dziś, jeśli chciałbym pojechać w Bieszczady, to wybrałbym się po sezonie turystycznym, i właśnie do parku narodowego. Różnica między lasami chronionymi przez park a lasami użytkowanymi gospodarczo jest bardzo widoczna. W tych drugich, często położonych w miejscach, gdzie mógłby powstać obszar chroniony, gęsto jest od szlaków zrywkowych, śladów obecności człowieka i miejsc po wyciętych drzewach.

Piotr Klub jest z wykształcenia leśnikiem i działa w Fundacji Dziedzictwo Przyrodnicze. Poprosiliśmy go o podzielenie się wiedzą na temat poszerzenia parku narodowego w Bieszczadach, które stały się jego życiową pasją. Podobnie – jak stanowiący bramę w te góry – planowany Turnicki Park Narodowy. A może będzie taki dzień, kiedy poszerzony będzie Bieszczadzki i powstanie Turnicki?

Tego życzę polskim Karpatom. A Wam dobrej lektury.

Paweł Średziński



fot. Tomasz Nabałkowski

PIOTR KLUB

Dlaczego kraina Biesów, Czadów i aniołów

wciąż potrzebuje ochrony?

Bieszczady – wakacyjne marzenie harcerzy, leżący na południowym wschodzie naszego kraju symboliczny „dziki zachód”, kierunek tych, którzy mając dość codzienności chcą rzucić wszystko i wyjechać. Synonim dzikości, bezludności, obcowania z naturą. W mentalności wielu Polaków miejsce, do którego się wyjeżdża, by mieć kontakt z prawdziwą dziką przyrodą.

*Trawa na jedno kolanko
klęka w podziwie o zmroku
i łąka cicho się kładzie
na swym zielonym boku.
Jelenie gdzieś od Wetliny
niebo chcą trącić rogiem.
Bo jedno jest takie niebo
Bieszczadzkie niebo sierpniowe*

SDM – Niebo Sierpniowe

To tutaj swoją fabułę ma wiele książek, tu rozgrywają się akcje filmów „Siekierzada”, „Na granicy” czy bardzo popularnego serialu „Wataha”. Również w Bieszczadach znajduje się „Dom zły” i jego liczne tragedie. To o Bieszczadach Stare Dobre Małżeństwo śpiewa w swoich piosenkach „Bieszczadzkie Anioły”, „Zabieszczaduj” czy „Niebo sierpniowe”, a Wolna Grupa Bukowina opowiada w utworze „Majster Bieda” poetycką historię jednego z najbardziej rozpoznawalnych Bieszczadników. Bieszczadami zachwyca się również pochodząca z Ustrzyk Dolnych

rockowa kapela KSU, śpiewając „Moje Bieszczady”.

Wszystkie te konotacje, przenośnie i mentalne kompozycje wokół Bieszczadów oscylują wokół pojęć „dzikość”, „natura”, „przyroda” – i to te elementy trzeba uznać za najważniejsze dla tożsamości regionu.

Krótką Historia Dzisiejszego Krajobrazu Bieszczadów

Dzisiejszy krajobraz Bieszczadów jest bezpośrednio odziedziczony po zawieruchach pierwszej połowy XX w. W II Rzeczypospolitej obszar ten należał do Województwa Lwowskiego – powiatu leskiego. Był on bardziej zaludniony niż dzisiaj – 61 osób/km², przy obecnej gęstości zaludnienia 19 osób/km² w powiecie bieszczadzkim i 32 osoby/km² w powiecie leskim (oba dzisiejsze należały mniej więcej do przedwojennego powiatu leskiego). Nie był jednak

obszar zaludniony ponadprzeciętnie, a do tego był słabo skomunikowanym z resztą Rzeczypospolitej, peryferyjnym i zacofanym. Pomimo mniejszego udziału lasów niż dzisiaj, istniały duże, niedostępne lub bardzo słabo dostępne tereny, gdzie przyroda rządziła się swoimi prawami. Można to zobaczyć na mapach Luftwaffe z 1944 roku. W wyniku działań wojennych oraz powojennej akcji „Wisła” teren Bieszczadów opustoszał i zaczął zarastać lasem – czy to w wyniku sukcesji naturalnej czy planowanych nasadzeń. Efekt jednak był jeden – Bieszczady zdziczały, a mozaikę pierwotnie dzikich oraz wtórnie zdziczałych terenów antropologicznego pochodzenia zaczęły zasiedlać zwierzęta, w tym te dla człowieka charyzmatyczne – wilki, rysie i niedźwiedzie. By opisać „poziom” tej dzikości wystarczy wspomnieć, że przed objęciem ochroną i całkowitym wytępieniem w naszym kraju w latach 90. XX wieku, ostatnie wilki zachowały się



jedynie na terenie ówczesnego Województwa Krośnieńskiego, czyli właśnie w Bieszczadach i okolicach.

Historia Bieszczadzkiego Parku Narodowego

Po II wojnie światowej, z całej geograficznej prowincji Karpat Wschodnich, wraz ze swoją unikatowością i specyfiką, w granicach Polski pozostały wyłącznie Bieszczady. Po wszystkich powojennych perypetiach ich obszar stał się również jednym z najbardziej bezludnych i dzikich miejsc w kraju. Nie dziwi więc fakt, że bardzo szybko, bo już w latach 50. XX wieku stały się one centrum zainteresowania wielu naukowców i przyrodznawców. Okazało się, że ten teren, mało znany przed wojną, jest bardzo cenny przyrod-

niczo. Fakt ten poskutkował pierwszymi postulatami objęcia go parkiem narodowym. Co ciekawe, już w 1957 roku rozgorzał konflikt trwający do dziś – w opozycji do przyrodników i naukowców stanęli leśnicy z administracji leśnej, którzy nie chcieli się zgodzić na ochronę tzw. Puszczy Bukowej u źródeł Solinki (okolice dawnej wsi Moczarne, obecnie w parku narodowym). Las ten opisywany był jako wyjątkowy na skalę europejską, równy statutowi Puszczy Białowieskiej. Ostatecznie, przed objęciem tego lasu prawną ochroną w 1989 roku, Administracja Lasów Państwowych zintensyfikowała tam cięcia niszcząc starorzew, zmieniając krajobraz i zmniejszając wartość ekosystemu tego wyjątkowego lasu. Z całej historii powołania i powiększania Bieszczadzkiego Parku Narodowego

wego da się wywnioskować sposób działania Lasów Państwowych, który można streścić następująco: należy blokować i maksymalnie przeciągać powoływanie obszarów chronionych, a w tym czasie intensywnie je eksploatować, co pozwoli pozyskać zasoby zanim zostaną „zamrożone” w parku, bądź pozbawić ich walorów przyrodniczych, by nie było już podstaw do ich ochrony. Przez cały czas walki o skuteczną ochronę Bieszczadów, aż po dzień dzisiejszy, głównymi jej oponentami i „hamulcowymi” była i jest nadal administracja leśna.

W 1967 roku, czyli sześć lat przed powołaniem Bieszczadzkiego Parku Narodowego, Władysław Szafer – ojciec polskich parków narodowych pisał: *„Będzie to ostatni spośród wielkich naszych górskich rezerwatów. Co do znaczenia równać się z nim będzie jedynie Tatrzański Park Narodowy, z niższych zaś tylko Białowieski Park Narodowy. Powołując do życia w Bieszczadach Park Narodowy, Rada Ministrów Polskiej Rzeczypospolitej Ludowej spełni dalszy akt swej polityki gospodarczej o podstawowym znaczeniu dla kultury. Na szczęście dziś już nie trzeba dowodzić, że ochrona przyrody jest ważnym postulatem kulturalnym”*. Podchodząc z wielkim szacunkiem do tak wielkiej postaci jaką był profesor Władysław Szafer, niestety trzeba przyznać, że w jednym się mylił: minęło niemalże 60 lat, jednak dalej ochrona przyrody jest postulatem mało poważanym, mającym wielką liczbę przeciwników, a zrozumienie, że ma ona podstawowe znaczenie dla kultury, zachowania przyrodniczego dziedzictwa narodowego oraz dla pozostawienia spuścizny przyszłym pokoleniom, jest udziałem tylko nielicznych.



Połonina Caryńska, fot. Adam Ławnik

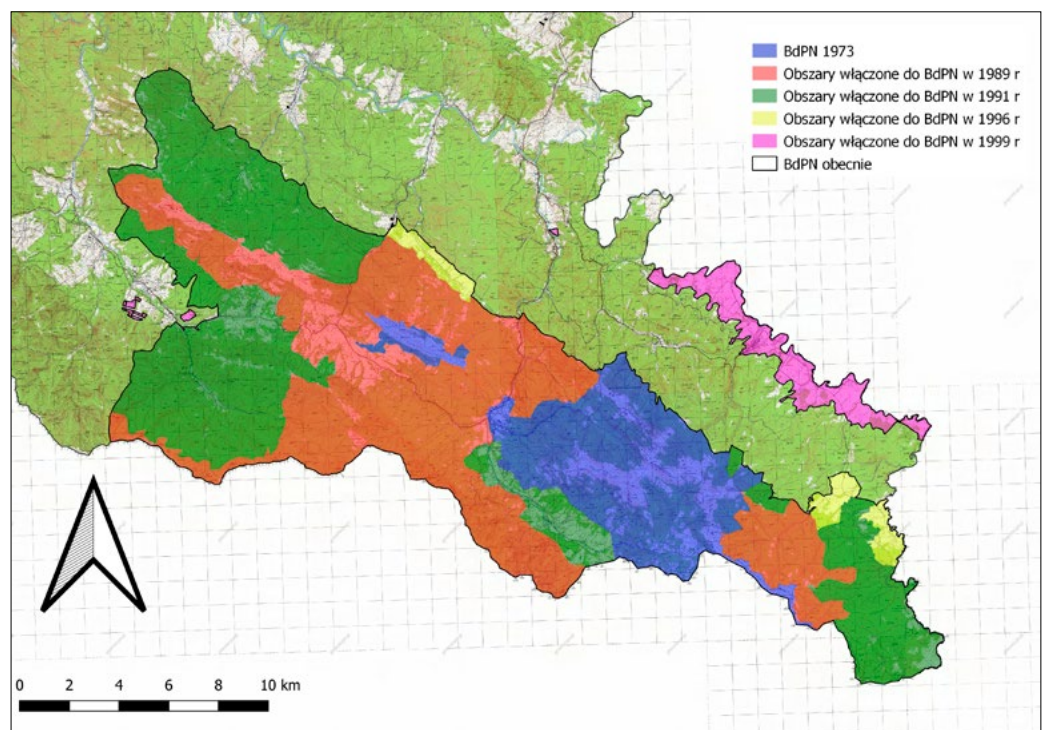
Lata 70. i 80.

Na początku lat 70. XX w. klimat w sprawie Bieszczadzkiego Parku Narodowego nagle się zmienił i w 1973 roku, po dwudziestu latach starań, powołano do życia Bieszczadzki Park Narodowy o powierzchni 5 582 ha, który objął masyw Tarnicy, szczytowe partie Połoniny Caryńskiej, oraz wąski pas przygraniczny od Rozsypańca po Kińczyk Bukowski. Mimo sukcesu, wśród przyrodników panowała jednak atmosfera niedosytu – w granicach parku zabrakło bardzo ważnych ekosystemów: najcenniejszych starodrzewów, „krajny dolin” oraz cennych przełomów potoków. Powstały park był zbyt mały by zachować i reprezentować wszystkie cenne walory przyrodnicze, i ochronić to, co chronić warto. Taka sytuacja, mimo kilku powiększeń parku, trwa po dzień dzisiejszy.

Bieszczadzki Park Narodowy był powiększany czterokrotnie – jest to największa liczba wśród wszystkich polskich parków narodowych.

W 1975 roku, już w dwa lata po powołaniu Bieszczadzkiego Parku Narodowego powstał projekt jego powiększenia, który zaprezentowano w 1977 roku. Na początku postulowano powiększenie do 30 tys. ha, by następnie, ze względu na mocny opór, w 1981 roku przedstawić projekt kompromisowy – uwzględniający potrzeby gospodarcze (oczywiście w formie gospodarki leśnej). Projekt ten postulował powiększenie do 20 600 ha. Kompromis był pilnie potrzebny ze względu na konieczność szybkiego zaprzestania gospodarczej eksploatacji lasów w najcenniejszych obszarach leśnych. Oczywiście i tym razem hamulcowym okazała się administracja leśna proponując okrojone wersje powiększenia i nie chcąc się zgodzić na ustępstwa. Nie pomagało też sąsiedztwo filii Ośrodka Wypoczynkowego Rady Ministrów z Arłamowa z siedzibą w Muczynym, czyli Rządowego Ośrodka Polowań zawiadywanego przez wojsko. Jego komendantem był

pułkownik Kazimierz Doskoczyński, zapalony myśliwy, który łakomym okiem patrzył na sąsiednie tereny Bieszczadzkiego Parku. W rozmowie z ówczesnym Dyrektorem Parku – Zbigniewem Tymem – miał powiedzieć: „niech pan przyjmie do wiadomości, że flora należy do pana, a fauna do mnie”. W tym czasie Stefan Michalik z Instytutu Ochrony Przyrody Państwowej Akademii Nauk głośno mówił o intensyfikacji cięć w terenach planowanych do włączenia do parku, zniszczeniu najcenniejszych fragmentów lasów bukowych i bukowo-jodłowych oraz szkodach powodowanych przez ciężki sprzęt. Niestety od tamtego czasu niewiele się zmieniło. Park zaś udało się powiększyć dopiero w 1989 roku, ale w wymiarze ograniczonym do 15 710,20 ha uniemożliwiającym ochronę najcenniejszych elementów przyrody Bieszczadów, z niekorzystnym przebiegiem granicy (ryc. 1).



Ryc. 1. Bieszczadzki Park Narodowy – pierwotny zasięg i poszczególne powiększenia parku, źródło: opracowanie własne

Lata 90.

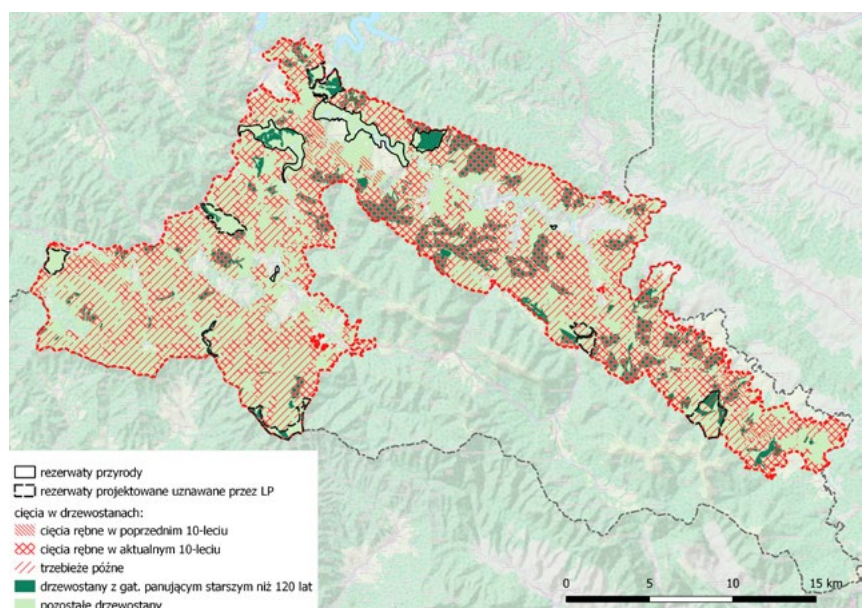
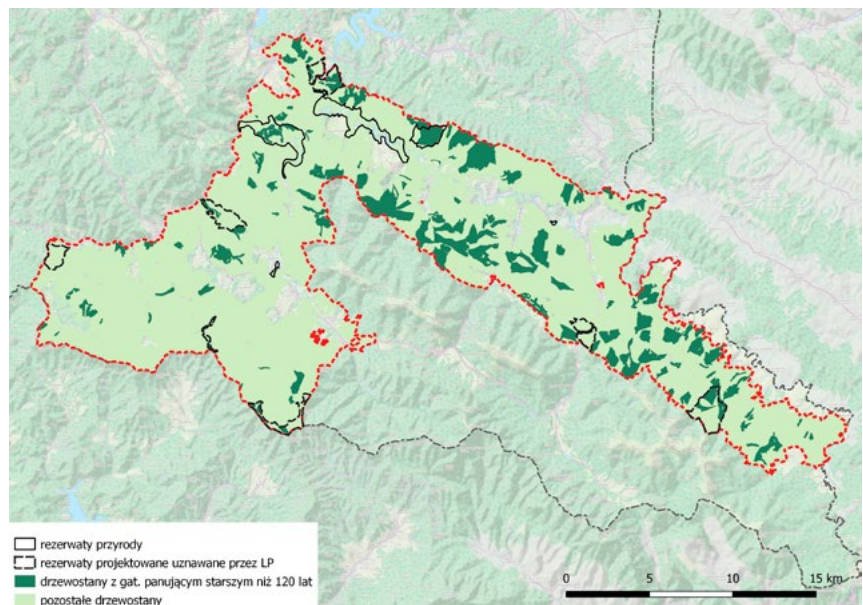
Już na początku 1990 roku władze parku wnioskowały o kolejne powiększenie parku o obszar wskazywany w 1977 roku przez S. Michalika, gdyż powiększenie z 1989 roku nie było w żaden sposób satysfakcjonujące. Oczywiście nie obyło się bez sprzeciwu ze strony Lasów Państwowych. Tym razem jednak, w okresie przemian ustrojowych i przy osłabieniu pozycji administracji leśnej, która przygotowywała się do największej w swoich dziejach reformy (chodzi o Ustawę o Lasach z 1991 roku, obowiązującą do dzisiaj), w 1991 roku udało się przyjąć projekt całkiem zbliżony do tego z 1977 roku (ryc. 1).

Jak już wspominałem – pozycja Administracji Lasów Państwowych na początku lat 90. była osłabiona. Dokonywała się wielka restrukturyzacja, w której zwolniono z Lasów Państwowych tysiące ludzi – robotników leśnych, którzy praktycznie z dnia na dzień stali się przedsiębiorcami leśnymi znanymi dzisiaj pod nazwą „Zakładów Usług Leśnych”. Było to ogromne wyzwanie dla tych ludzi, którzy bardzo często nie byli w stanie poradzić sobie w nowej rzeczywistości. Lasy Państwowe stanęły przed zadaniem samofinansowania się. Ten trudny nich okres był wspinałym czasem dla parków narodowych w Polsce, gdyż w latach 1989–2001 powstało 9 nowych parków narodowych, 16 parków narodowych uległo powiększeniu, w tym dwa parki narodowe (Roztoczański i Drawieński) – 2 razy, a jeden (Bieszczadzki) – 4 razy. W tym okresie powierzchnia parków narodowych zwiększyła się z 124 346,17 ha do 314 331,30 ha, czyli o 189 985,13 ha – 153%! Można z tego wysnuć konkluzję, że gdy pozycja Lasów Państwowych

jest osłabiona, są to dobre czasy dla tworzenia parków narodowych, i odwrotnie – gdy jest silna, skutecznie przeciwstawiają się ona próbom powoływania tej formy ochrony przyrody. Oczywiście jest to jedna ze składowych mająca wpływ na powoływanie i powiększanie parków narodowych, niemniej jednak – w moim przekonaniu – bardzo ważna. W 1996 roku udało się ponownie

powiększyć park o obszar nieistniejących wsi: Beniowa, Bukowiec i Caryńskie. Było to niewielkie powiększenie, zaledwie 770 ha.

W 1999 roku ostatni raz powiększono Bieszczadzki Park Narodowy, dodając tereny dawnego kombinatu rolnego z Tarnawy Niżnej – Igloopolu. Dzięki temu park zyskał eksklawę z m.in. cennymi torfowiskami.



Ryc. 2. Cenne drzewostany ponad 120-letnie w Bieszczadach oraz poziom presji gospodarczej, jakim są poddawane. źródło: P. Pawlaczyk, Aktualne problemy ochrony przyrody obszaru proponowanego powiększenia Bieszczadzkiego Parku Narodowego [w:] Charakterystyka przyrodnicza obszaru otuliny Bieszczadzkiego Parku Narodowego, Fundacja Dziedzictwo Przyrodnicze, 2020.



PIOTR KLUB

Dlaczego potrzebujemy powiększonego Bieszczadzkiego Parku Narodowego?



Salamandra plamista, fot. Zenon Wojtas

Czy obecny zasięg i wielkość Bieszczadzkiego Parku Narodowego są optymalne? Czy chroni on już wszystko, co jest cenne w Bieszczadach? Czy aktualny zasięg parku spełnia zadania i wymogi ochrony przyrody w sposób najpełniejszy? Niestety odpowiedź brzmi „nie”.



Dolina Górnego Sanu, fot. Adam Ławnik

Niestety Bieszczadzki Park Narodowy wciąż jest zbyt mały jak na potrzeby absolutnie wyjątkowego w skali kraju obszaru jakim są Bieszczady. Poza zasięgiem parku jest wiele cennych stanowisk porostów, mchów i wątrobowców puszczańskich, będących wskaźnikami lasów naturalnych. Poza parkiem są również cenne starodrzewy, gawrowska niedźwiedzi, siedliska węża

eskulapa, gniazda orłów przednich i orlików krzykliwych, czy nawet obszary połonin w Paśmie Jasła czy na Dziurkowcu. Park w obecnym kształcie nie jest w stanie skutecznie chronić populacji dzikich zwierząt. Żaden z areatów czterech bytujących w parku wilczych rodzin nie jest w stanie zmieścić się w jego granicach, wychodząc daleko poza nie – na tereny sąsiednie. Podobna

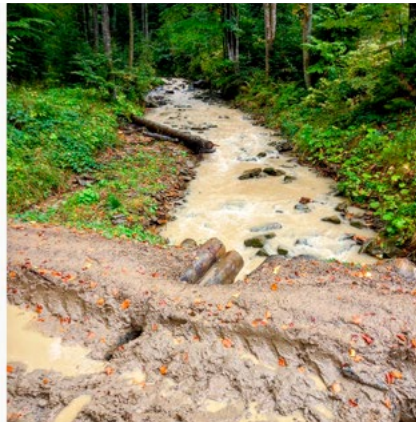
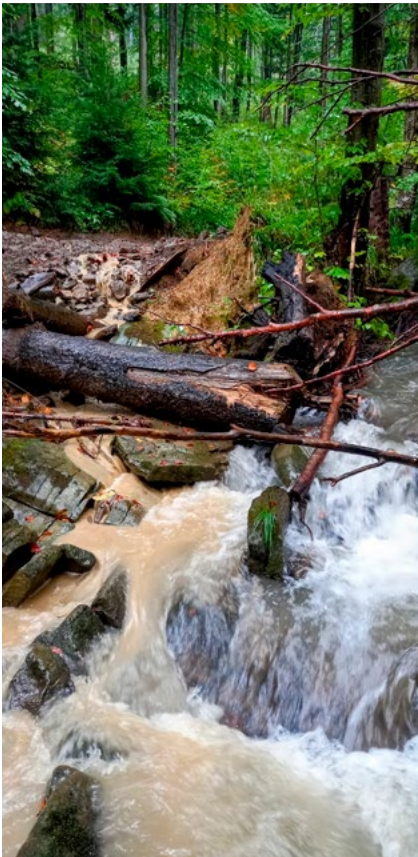
sytuacja dotyczy również „parkowych” niedźwiedzi. Również ssaki kopytne przebywające w sezonie wegetacyjnym w granicach parku, zimą schodzą na tereny niżej położone – poza jego obszar, gdzie funkcjonują tzw. Ośrodki Hodowli Zwierzyny (OHZ) w Cisnej, Baligródzie, Lutowiskach i Stuposianach – czyli zarządzane przez Lasy Państwowe tereny łowieckie. Tam poluje się na zwierzęta wabione na nęciska, czyli wysypane nieopodal ambon myśliwskich sterty paszy – ziemniaków, buraków, marchewek czy kukurydzy. Tym sposobem chronione w parku zwierzęta są zabijane poza nim. Park narodowy w takim kształcie również nie jest w stanie przeciwstawić się problemowi szkód wynikających ze zrywki drzew poza nim. Pozyskiwanie drewna przez lokalne nadleśnictwa wymaga niejednokrotnie wielokilometrowej zrywki drewna (transportu drzew wyciętych w lesie do miejsca wywozu) w dół stoków, na składowiska. Aby tego dokonać należy stworzyć szlak zrywkowy (a niejednokrotnie całą drogę), gdyż tereny, w których gospodarują bieszczadz-

kie nadleśnictwa są często słabo dostępne. Takie drogi i szlaki w terenach górskich stają się rynnami erozyjnymi, którymi w czasie deszczu woda spływa bardzo szybko w dół i nie utrzymuje się w lesie. W wyniku tego zjawiska tereny leżące w zasięgu oddziaływania drogi (zwykle z tej samej zlewni) ulegają osuszaniu. Tak więc prace leśne prowadzone w bezpośrednim sąsiedztwie parku przyczyniają się do degradacji i zmniejszenia jego zasobów wodnych i osuszania siedlisk. Park, który nie obejmuje terenów całych zlewni, traci wodę przez gospodarkę prowadzoną przy jego granicach.

Powyższe, jak i wiele innych problemów ze skuteczną ochroną przyrody wskazują, że powiększe-



Stanowiska puszczańskich porostów poza granicami Bieszczadzkiego Parku Narodowego – z prawej strony granicznik płucnik *Lobaria pulmonaria*, z lewej strony puchlinka ząbkowana *Thelotrema lepadinum* (szara plecha), fot. Piotr Klub



Efekt odwadniania stoków i erozji szlaków zrywkowych. Prawa-dół – droga zrywkowa, po której spływa deszczówka, zamiast zostawać w lesie. Droga podcina też stok, czyli obniża lustro wody gruntowej. Lewa strona – woda płynąca po tym samym szlaku zrywkowym wpada do potoku i miesza się z czystą wodą. Prawa-góra – efekt spływu wody szlakami zrywkowymi. Zdjęcia wykonane w bezpośrednim sąsiedztwie Bieszczadzkiego Parku Narodowego – granica parku biegnie powyżej drogi zrywkowej, fot. Piotr Klub

nie Bieszczadzkiego Parku Narodowego jest zasadne i konieczne. Już w 1992 roku, czyli niedługo po drugim powiększeniu parku, pomiędzy Generalną Dyрекcją Lasów Państwowych a ówczesnym Ministerstwem Środowiska, Zasobów Naturalnych i Leśnictwa toczyła się dyskusja o utrzymaniu deficytowych nadleśnictw graniczących z Bieszczadzkim Parkiem Narodowym. Rozważano przyłączenie do parku co najmniej obszaru Nadleśnictwa Stuposiany – na wschodzie oraz fragmentu ówczesnego Nadleśnictwa Wetlina (obecnie włączonego do Nadleśnictwa Cisna) – na zachodzie. Park o takich granicach osiągnąłby powierzchnię 41 500 ha. Rozważano nawet możliwość powiększenia parku do 70 000 ha. Należy dodać, że powodem tej dyskusji była deficytowość lokalnych nadleśnictw – Stuposiany, Lutowska i Cisna, co nie uległo zmianie do dziś – wciąż są one deficytowe, a prowadzona gospodarka leśna cały czas przynosi większe straty niż zyski – do gospodarowania w tych lasach trzeba dopłacać, a robią to



Bieszczadzki szlak zrywkowy, fot. Piotr Klub

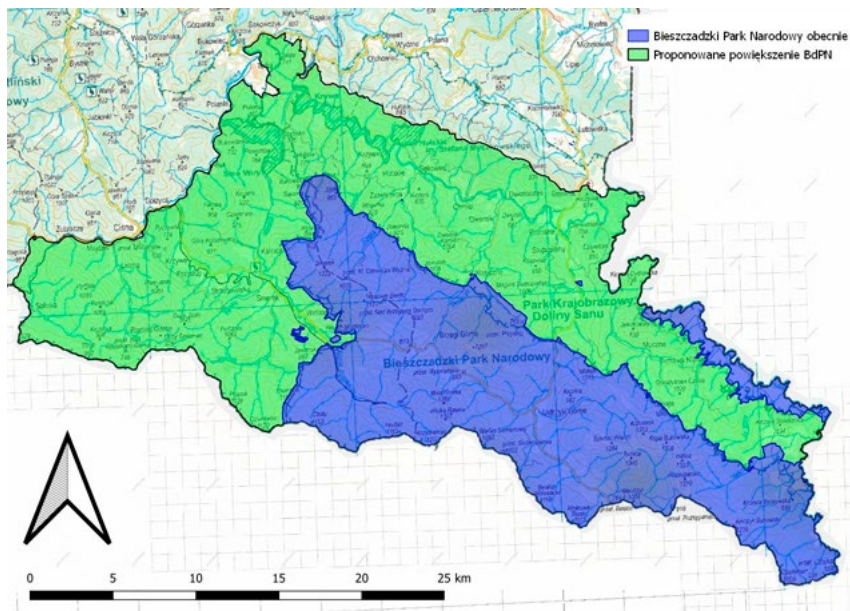
rentowne nadleśnictwa z niżowej części Polski. Oczywiście gospodarka ta przyczynia się do spadku wartości przyrodniczej gospodarowanych terenów – usuwanie starodrzewów, wycinanie drzew z gatunkami chronionymi na bazie odstępstwa (derogacji) dla gospodarki leśnej, czy degradacji wynikającej ze zrywki drewna. Niestety koncepcje dyskutowane w 1992 roku spotkały się z oporem społecznym i protestami zarówno społeczności lokalnej, jak i pracowników Lasów Państwowych, przez co zostały tylko postulatami.

W 1997 roku został zatwierdzony „Plan Ochrony Bieszczadzkiego Parku Narodowego”. Wyniki trwających trzy lata wszechstronnych prac inwentaryzacyjnych, badań i waloryzacji wskazały na konieczność powiększenia Bieszczadzkiego Parku Narodowego. Koncepcję wraz z wskazaniem jego docelowych granic rok później opublikował zastępca dyrektora parku (późniejszy dyrektor) – dr Tomasz Winnicki wraz z przewodniczącym Rady Naukowej Parku – prof. dr hab. Bogdanem Zemankiem. Przedstawiona przez nich koncepcja

opierała północną granicę parku o Pasma Otrytu, a zachodnią o rzekę Solinkę. W takim kształcie zawierałby on w swoich granicach całą dolinę Sanu oraz cenne lasy u źródeł Solinki. Miałby zwarty obszar, nierozdzielony obszarami o innym sposobie zarządzania (jak to ma miejsce obecnie), a stosunek powierzchni do długości granicy byłby bardzo korzystny. Park w takiej formie broniłby się skutecznie przed zewnętrznymi zagrożeniami środowiskowymi. Koncepcja ta uzyskała aprobatę przyrodników, a jej wartość została potwierdzona przez późniejsze publikacje. W 2020 roku została ona przyjęta w 400-stronowym opracowaniu „Charakterystyka przyrodnicza obszaru otuliny Bieszczadzkiego Parku Narodowego” jako wiodąca propozycja powiększenia parku. Jeden z jej autorów – Paweł Pawlaczyk, dostosował tę koncepcję do aktualnych realiów, w niewielkim stopniu modyfikując granice tak, by obejmowały projektowane rezerваты przyrody (ryc. 1).

Park narodowy o takich granicach posiadałby powierzchnię 71 189,48 ha. Zawarłby w sobie sześć istniejących oraz dziesięć proponowanych rezerwatów przyrody. Objąłby trasy sezonowych wędrówek zwierząt oraz prawie całe areale czterech bieszczadzkich rodzin wilków. Chroniłby skupiska reliktowych mchów, wątrobowców i porostów. Zawarłby w sobie całą polską część zlewni Górnego Sanu, aż po Zalew Soliński, a co najważniejsze – wprowadziłby w najcenniejszych terenach Bieszczadów jednokowy sposób zarządzania, mający na celu zachowanie i ochronę wyjątkowej bieszczadzkiej przyrody.

Oczywiście nie można zapomnieć o instytucji samego Bieszczadzkiego Parku Narodowego. Jego powiększenie wiązałoby się z radykalnym wzrostem kosztów



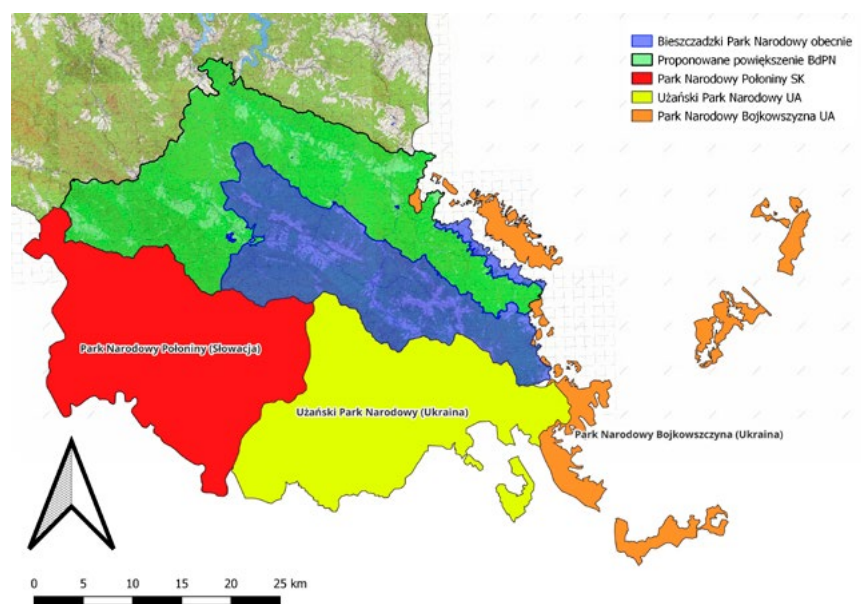
Ryc. 1. Propozycja powiększenia Bieszczadzkiego Parku Narodowego z 1998 roku według Winnickiego i Zemanka, zmodyfikowana w 2020 przez Pawlaczyka, źródło: opracowanie własne

funkcjonowania, koniecznością zatrudnienia pracowników oraz przejęcia infrastruktury. Państwo musiałoby zapewnić odpowiedni stopień finansowania. Jednak mając na względzie, że już teraz dopłaca się do gospodarowania na tym terenie, przy odpowiedniej reformie można znaleźć odpowiednie środki finansowe. Niemniej ważną kwestią jest zapewnienie wsparcia lokalnej społeczności i samorządów, na których bezpośrednio – zarówno w wymiarze negatywnym, jak i pozytywnym – przełożyłoby się powiększenie parku. Należałoby znaleźć odpowiednie fundusze na transformację regionu i łagodzenie skutków zwiększenia reżimu ochronnego. Wygląda na to, że już w tym momencie ten aspekt jest brany pod uwagę: w lipcu tego roku pojawił się przedstawiony przez Ministerstwo Finansów projekt nowej ustawy o dochodach jednostek samorządu terytorialnego, który zakłada, że samorzady mające w swoim zasięgu parki narodowe będą otrzymywały za każdy ich hektar dodatkowe dofinansowanie w wysokości 620 zł/rok.

Oczywiście projekt wskazuje różnorakie rozwiązania finansowe dla samorządów i sposoby ich wyliczenia, więc wysokość dopłaty nie jest oczywista. Dodatkowo nie wiadomo, jaki kształt przyjmą właściwe przepisy, ale bardzo pobieżne obliczenia pozwalają przyjąć, że w przypadku powiększenia Bieszczadzkie-

go Parku Narodowego do docelowej wielkości, dofinansowanie dla lokalnych samorządów będzie liczone w dziesiątkach milionów złotych. Wejście w życie takich przepisów pozwoliłoby na zwiększenie akceptacji dla powiększania obszarów chronionych, dlatego trzeba uznać, że takie lub podobne rozwiązania są zasadne i potrzebne.

Warto również poruszyć kwestie szerszego, ponadnarodowego horyzontu funkcjonowania i powiększenia Bieszczadzkiego Parku Narodowego. Graniczy on ze słowackim Parkiem Narodowym Połoniny (29 805 ha) oraz ukraińskim Użańskim Parkiem Narodowym (39 159 ha). Graniczy również z fragmentami powołanego w 2019 roku ukraińskiego Parku Narodowego Bojkowszczyzna (12 240 ha) (ryc. 2). Obecnie Bieszczadzki Park Narodowy „nie uzupełnia” się granicami z Parkiem Narodowym Połoniny. Mówiąc prościej – tereny chronione po jednej stronie granicy (po stronie słowackiej) nie są chronione po polskiej. Dla właściwego funkcjonowania obszarów chronionych ważne jest, by były one zwarte, bez



Ryc. 2. Bieszczadzki Park Narodowy – jego postulowane powiększenie oraz sąsiadujące z nim istniejące parki narodowe, źródło: opracowanie własne

rozproszonych fragmentów, eksklaw i innych form rozczłonkowania granicy. Postulowane powiększenie Bieszczadzkiego Parku Narodowego pozwalałoby na „dociągnięcie” jego granicy do Parku Narodowego Połoniny, tworząc z innymi przygranicznymi parkami (szczególnie Połoninami i Użańskim) jeden zwarty obszar chroniony o powierzchni około 145 000 ha. Tak duży i wyjątkowy obszar chroniony mógłby się stać czymś w rodzaju europejskiego Yellowstone. Byłby to w skali Europy imponujący obszar chroniony, zbliżony rzeczywiście wielkością do np. Parku Narodowego Sekwoi (około 163 500 ha).

Nasi dawni przodkowie żyli otoczeni dziką przyrodą. Z ich punktu widzenia nie trzeba było jej chronić, gdyż była ona wszędzie dookoła, a jej zasoby wydawały się niewyczerpane. Niestety, wraz ze wzrostem populacji oraz z rozwojem technologii, ludzkość zawłaszczała kolejne obszary zostawiając dzikiej przyrodzie coraz mniej miejsca.

Wraz z nastaniem ery przemysłowej proces ten przyspieszył wykładniczo. Przez wieki przyrost populacji ludzkiej wznosił się liniowo. Jednak charakterystyka wzrostu mocno się zmieniła: w 1804 roku liczba ludności osiągnęła pierwszy miliard, by w ciągu dwóch stuleci wzrosnąć do 8 miliardów. Obecnie 77% lądów (bez Antarktydy) i 87% oceanów zostało przekształconych w jakimś stopniu przez działalność człowieka. Pozostałe 23% powierzchni lądów nieprzekształconych znajduje się w tajdze i tundrze, na największych pustyniach, w terenach wysokogórskich oraz w Amazonii. Niestety jednak i tam presja człowieka stale wzrasta. Żyjemy więc w zupełnie innych czasach niż nasi przodkowie. W krajach rozwiniętych, w naszym otoczeniu nie ma już prawie w ogóle obszarów dziewiczych czy dzikich. By takie obszary zobaczyć, konieczne są dalekie podróże, ale mamy do wyboru niestety tylko kilka miejsc na całym świecie. Dotarliśmy do mo-

mentu, w którym, aby zapewnić sobie najważniejsze funkcje ekosystemowe, oraz by zachować najcenniejszą przyrodę dla naszych potomków, dla naszych dzieci, musimy dać przyrodzie miejsce, gdzie może się zachować taką jaką jest. Realizacją postulatu oddawania przyrodzie miejsca jest powiększanie i tworzenie parków narodowych, których w naszym kraju mamy mało – 23, i które mają bardzo małą powierzchnię, zajmując niewiele ponad 1% powierzchni Polski. W tak niekorzystnej dla przyrody i jej walorów rzeczywistości, gdy będzie trudno naszym dzieciom pokazać świat, w którym wzrastało nasze pokolenie, oraz zachować narodowe dziedzictwo kraju, postulat powiększenia Bieszczadzkiego Parku Narodowego nie powinien budzić żadnych kontrowersji, a jedynie nadzieję i oczekiwanie. W tym kontekście krok ten jest jedynie kroplą w morzu potrzeb ekologicznych naszego społeczeństwa. Oczywiście trzeba zdawać sobie sprawę, że przeświadczenie o możliwości osiągnięcia zgody w tak fundamentalnym zagadnieniu, jakim jest zachowanie dziedzictwa przyrodniczego, jest jednak fałszywe – wydaje się, że większa część ludzkości, w tym i w naszym społeczeństwie, nie widzi problemu postępujących zmian i nie jest w stanie zrozumieć i przyjąć potrzeby ochrony tego, co nam pozostało. Niemniej jednak nie można tracić nadziei, i starać się zmienić zastygną rzeczywistość, byśmy w przyszłości nie wyrzucali sobie, że nic nie zrobiliśmy dla ratowania wyjątkowej przyrody i wyjątkowych miejsc w naszym kraju. A jednym z najbardziej wyjątkowych jest zdecydowanie kraina Biesów Czadów i Aniołów – „to właśnie są, to właśnie nasze Bieszczady”.



Jelenie, fot. Zenon Wojtas



PARKOWE ROZMOWY

Rzuciłeś wszystko i wyjechałeś prawie w Bieszczady ...

ROZMOWA Z PIOTREM KLUBEM

specjalistą ds. ochrony przyrody



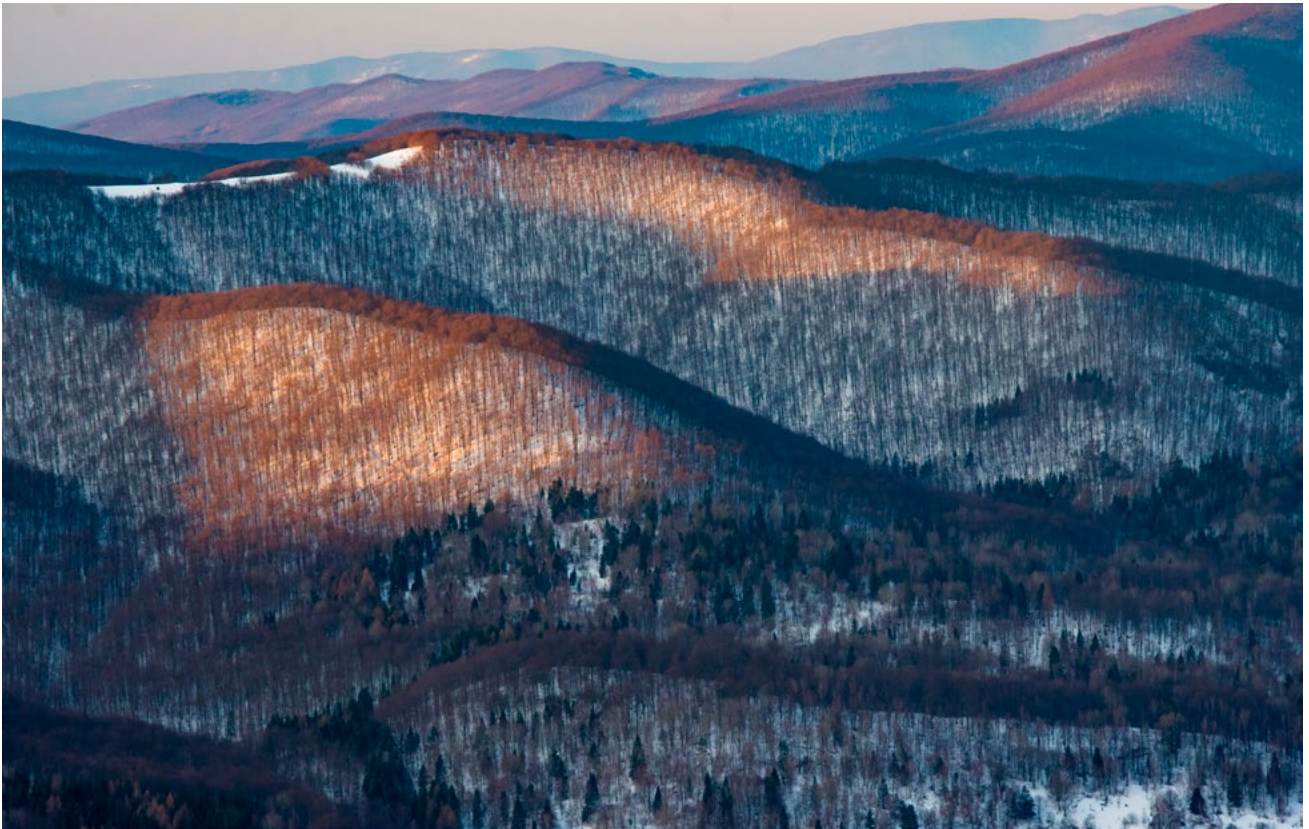
Piotr Klub, leśnik, pracuje w Fundacji Dziedzictwo Przyrodnicze

Magazyn #NaTropie: **Można powiedzieć, że rzuciłeś wszystko i wyjechałeś prawie w Bieszczady. Skąd taka decyzja?**

Piotr Klub: Całe życie marzyłem, żeby mieszkać w Bieszczadach. Jako dziecko mieszkalem w leśniczówce pod lasem, gdyż mój tata, obecnie emeryt, był leśniczym. Wtedy wyobrażałem sobie, że będę mieszkał w przepastnych kanadyjskich puszczech lub gdzieś w Skandynawii. Jednak z rodzicami i siostrą Kasią rokrocznie przez całe dzieciństwo jeździliśmy maluchem z zapakowanym bagażnikiem na dachu – częsty był to widok wakacji lat 90. – pod namiot w Bieszczady nad Soliną. Bliskość dzikiej przyrody i orlik latający nad namiotem sprawił, że pokochałem to miejsce i chciałem mieszkać tylko w tym regionie. W czasie tych bieszczadzkich wakacji często robiliśmy wypadki samochodowe po okolicy. Jeździliśmy po całych Bieszczadach, a gdy byłem starszy, wyruszałem również na piesze górskie wędrów-

ki. Wpadaliśmy wtedy czasem do Arłamowa oraz na Kalwarię Paclawską. Z tych wycieczek pamiętam bardzo dokładnie myśli, jakie mi towarzyszyły. Jadąc drogą do Arłamowa patrzyłem na stary i przepiękny las – taki jakiego nigdy wcześniej nie widziałem. Myślałem wtedy, a nie wiedziałem jeszcze, gdzie dokładnie leży Bieszczadzki Park Narodowy, „jaki piękny jest ten Bieszczadzki Park” bo w moim mniemaniu musiał być to park narodowy, skoro rósł tu taki las. Jednak kilka lat później już wiedziałem, gdzie naprawdę leży Bieszczadzki Park Narodowy, więc myślałem – „to dziwne, że taki las nie jest parkiem narodowym”. Pamiętam również zachwyty, kiedy byliśmy świadkiem sytuacji, w której rząsosek rzeczek (mały drapieжник z rodziny ryjówkowatych) walczył z padalcem, chcąc go zjeść. Mój tata wtedy powiedział, że taka jest przyroda, i musimy zostawić sprawę siłom natury, bo padalec walczy o życie, i to jego prawo, a rząsosek walczy o jedzenie dla swoich dzieci, czyli o ich

życie, i to też jego prawo, więc nie możemy decydować o tym co jest lepsze – powinna decydować sama natura. Byłem tak podekscytowany tą obserwacją, że po wakacjach, w szkole nie mogłem przestać o tym opowiadać. Niestety inne dzieci śmiały się tylko z politowaniem- „no tak – syn leśniczego”. Mimo, że miałem wiele zainteresowań: grałem w koszykówkę, zgłębiałem zagadnienia astronomii patrząc w niebo przez mały teleskop, który zakupiłem za swoje własne pieniądze, to cały czas fascynowała mnie przyroda. Jednak po maturze nie do końca wiedziałem, co mam w życiu robić. Próbowałem iść w różnych kierunkach, czasem mocno niestandardowych i egzotycznych, łapałem się też różnych prac. Ale ostatecznie po kilku latach poszedłem na leśnictwo, bo chciałem poznać przyrodę, którą kochałem. Od razu wiedziałem, że nie chcę pracować w Lasach Państwowych – kojarzyło mi się to z byciem urzędnikiem od drewna. Ja chcia-



fot. Tomasz Nabiątkowski

tem być jak David Attenborough, którego programami fascynowałem się jako dziecko – badać i poznawać przyrodę. Myślałem o pracy w parku narodowym – oczywiście brałem pod uwagę Bieszczadzki. Po studiach jednak nigdzie się nie „zapalałem” i zostałem w Krakowie wykonując dorywczo różne prace. Pozostałem jednak wierny prasie leśnej – mało osób wie, że prasa leśna może się poszczycić wieloma różnymi tytułami: jest „Głos Lasu”, „Las Polski”, „Echa Leśne”, „Gazeta Leśna”, „Drwal”, czy już nieistniejąca „Trybuna Leśnika”. Pewnego zimowego wieczoru przeczytałem w branżowym piśmie Lasów Państwowych „Głosie lasu”, że na Pogórzu Przemyskim, koło Arłamowa, grasują „żli ekolodzy”, którzy „robią przykrości nadleśnictwu” i „są tak bezczelni, że chcą w lasach wokół Arłamowa powołać Turnicki Park Narodowy”. W jednym momencie

mnie olśniło. Przypomniałem sobie mój zachwyt nad tym lasem, wielkie stare drzewa, pustkę i dzikość wokoło, oraz to, że ktoś chce stworzyć park, o którym ja myślałem jako dziecko. Postanowiłem, że zostanę ekologiem i zamieszkać, jak marzyłem, w szeroko pojętych „Bieszczadach”, by chronić ich wyjątkową przyrodę. Wymieniłem kilka maili z prezesem tej organizacji ekologicznej – Radkiem Michalskim i oto jestem „szalonym ekologiem” z Fundacji Dziedzictwo Przyrodnicze. Przyjechałem w 2015 roku na inwentaryzację drzew pomnikowych i już zostałem. Było to ziszczenie moich dziecięcych marzeń.

Jesteś absolwentem leśnictwa, pochodzisz z rodziny leśników, co sądzisz o prowadzonej w Bieszczadach gospodarce leśnej?

Ogólnie rzecz biorąc, gospodarka leśna prowadzona w Polsce, z punk-

tu widzenia typowo gospodarczego czy pewnych techników, sposobu prowadzenia cięć itp., jest prowadzona dobrze. Nie mogę jednak pogodzić się, że ta gospodarka leśna wchodzi na siłę w miejsca, gdzie nie powinno się jej prowadzić, ukrywając się w przebraniu „działań dla dobra przyrody”, czy wręcz „ochrony przyrody”. Jednym z tych miejsc są właśnie Bieszczady. Prowadzi się tu gospodarkę w lasach, które mają bardzo wysokie walory przyrodnicze, są wyjątkowe. Gospodarka leśna tutaj jest – mówiąc bardzo łagodnie – niepotrzebna. Gospodaruje się w miejscach cennych przyrodniczo, wycina stare drzewa, często z gatunkami chronionymi, zmienia strukturę ekosystemu i krajobraz, przekształca siedliska gatunków – np. miejsca gawrowania niedźwiedzi, buduje ogromną sieć szlaków zrywkowych, które powodują erozję wodną, erozję gleby,

przyspieszony sptyw powierzchniowy, a co za tym idzie szybsze wysychanie w trakcie upałów i błyskawiczne powodzie w czasie ulew. Dokonuje się tego, aby przy ogromnym nakładzie pracy i środków pozyskać drewno bardzo często o niskiej wartości handlowej, np. poskręcane, sękaty stare buki i wypróchniałe jodły. Po czym ciągnie się to drewno wiele kilometrów w dół stoków, do składów, spalając przy tym olbrzymie ilości paliwa, by ponieść finalnie finansowe straty. I to wszystko przy udziale pracowników Zakładów Usług Leśnych, którzy wykonują bardzo ciężką pracę, w bardzo trudnym terenie, za niskie stawki. Pracę w dodatku bardzo niebezpieczną, w której każdego roku giną ludzie. Jednym zdaniem prowadzi się tu nieracjonalną gospodarkę, z niezrozumiałych przesłanek, przy generowaniu strat finansowych, przyrod-

niczych i środowiskowych. Często łapię się za głowę – po co tutaj się to robi? Drewno jest potrzebne i tego nikt nie neguje, gospodarka leśna też jest potrzebna, żebyśmy to drewno mieli, ale skoro można to zrobić lepiej, taniej, racjonalniej, nie ingerując w cenę i wyjątkową przyrodę, to po co? Po co pytam?

Co należałoby zmienić?

Odpowiedź jest prosta – zaniechać gospodarki leśnej w miejscach cennych przyrodniczo oraz trudnych dla prac. Pozostawić las procesom naturalnym, a ingerencję ograniczyć tylko do koniecznej, mającej na celu utrzymanie infrastruktury i zapewnienie bezpieczeństwa publicznego. Natomiast gospodarkę leśną w Bieszczadach prowadzić w tylko w miejscach, gdzie gospodarka ta ma jeszcze jakąś rolę do spełnienia, np. w porolnych sośninach posadzonych po II wojnie światowej.

Chociaż patrząc z przyrodniczego punktu widzenia nawet zaniechanie gospodarki w takich sośninach nie spowoduje przyrodniczej szkody – one przebudują się same – naturalnie, ale trzeba będzie na to trochę dłużej poczekać.

Kiedy bywam w Bieszczadach często trafiam na szlaki zrywkowe w otulinie parku narodowego.

Jak wpływają na leśny ekosystem tych gór?

Z badań dr hab. Andrzeja Affeka z Instytutu Geografii i Przestrzennego Zagospodarowania Polskiej Akademii Nauk, który analizował sieć szlaków zrywkowych w Karpatach wynika, że zagęszczenie sieci dróg leśnych w tym obszarze wynosi 12 km/km². Można to sobie wyobrazić rysując na kartce kwadrat i przyjmując że jego bok ma długość 1 km, czyli powierzchnie 1 km². Teraz narysujmy wewnątrz tego kwa-



Bukowe Berdo, fot. Adam Ławnik



Potok Caryński, fot. Adam Ławnik

dratu dwanaście linii – część z góry na dół, część od lewej do prawej. Robi się gęsto – nie? I taką sieć dróg leśnych i zrywkowych mamy w Karpatach. Jest to sieć gęstsza niż np. w intensywnie gospodarowanych lasach Borneo! Co to oznacza dla Bieszczadzkich lasów? Do każdego ich skrawka prowadzi jakaś droga, więc jest łatwiej penetrować teren. Łatwiej też takimi drogami dostają się do wnętrza lasu gatunki inwazyjne. Z racji, że do każdego fragmentu lasu prowadzi jakaś droga, to można go zacząć gospodarować, mimo że przez wieki ze względu na specyfikę terenu był on niedostępny. Łatwiej więc wejść z gospodarką w obszary dziewicze. A teraz według mnie najgorsze – zaburzenia hydrologiczne. Taka liczba dróg, szczególnie stokowych, które biegną z góry na dół, powoduje przyspieszony spływ wody. Woda szybciej ucieka z lasu. Jeśli jest jej mało,

las osusza się w większym stopniu niż las bez dróg, jeśli jest jej za dużo, np. w czasie ulew, powoduje błyskawiczne powodzie. I to wszystko w sytuacji, gdy zmiany klimatu powodują wzrost liczby ekstremalnych susz i ekstremalnych deszczy nawalnych. W tej kwestii szkodliwość gospodarowania w górskich lasach widać jak na dłoni.

Wycinka zagraża nie tylko samym starym drzewom, ale również tym gatunkom, które od nich zależą. Jesteś zaangażowany w akcję ochrony drzew, które służą za miejsca gawrowania. Czy mógłbyś powiedzieć więcej o związkach łączących niedźwiedzie z sędziwymi jodłami?

Sędziwe jodły z dziuplami w odziomkach (części pnia tuż nad ziemią) są najważniejszymi miejscami gawrowania niedźwiedzi w Bieszczadach. Ponad 90% gawr tutejszych niedź-

wiedzi jest właśnie w jodłach. Niedźwiedź, gdy zbliża się okres gawrowania, szuka takiej jodły z wielką dziuplą przy ziemi, trochę ją „urządza” wydrapując swoimi długimi pazurami więcej miejsca w próchnie oraz wykopując większą dziurę pod samym pniem. Znosi tam świeżych gałązek jodłowych i mości sobie z nich łożę – taki jodłowy materac. Często też „zagszospodarowuje” wejście do gawry, maskując je suchymi liśćmi czy gałęziami. Potem wchodzi do gawry i zasypia. Można powiedzieć, że jodła tuli go w swoim wnętrzu do snu. Ciężarne samice w tym czasie również rodzą młode, więc jodła jest piastunką małych niedźwiedzi. Czasami w danym lesie istnieje cała sieć takich jodłowych gawr. Zdarza się, że niedźwiedzie zmieniają je w czasie zimy... „sprawdzają wygodę innych łożek”.

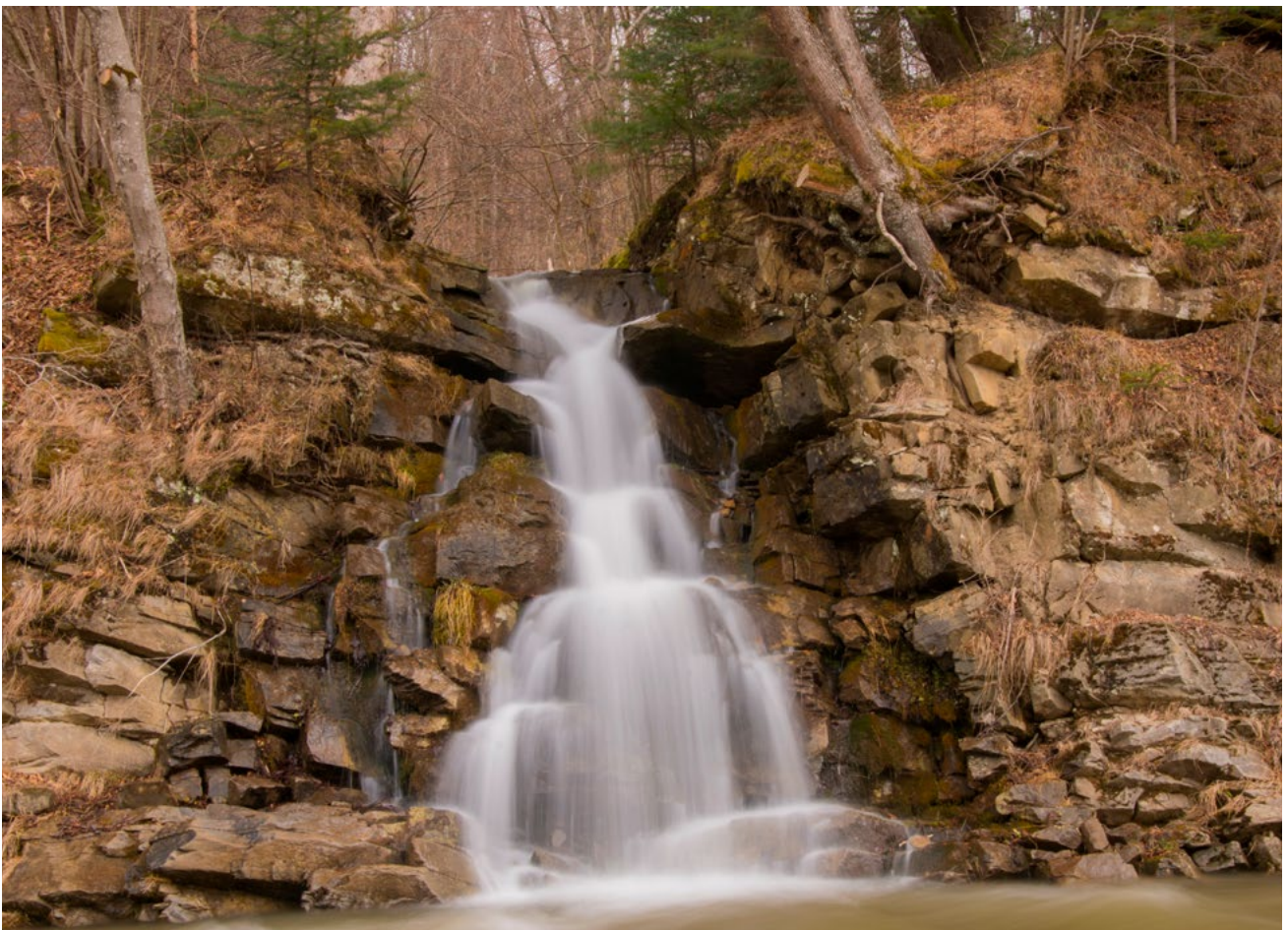
A teraz w ten cały niedźwiedziowo-jodłowy system wchodzi gospodarka leśna. Prawdą jest, że administracja leśna nie wycina drzew z gawrami. Nie można im tego zarzucić, jednak wchodzi z cięciami w bezpośrednie sąsiedztwo gawr. Oczywiście latem, kiedy nie ma tam niedźwiedzi – jednak, jeśli jodła to łóżko, to siedlisko gwarowe to sypialnia. I teraz wyobraź sobie, że wracasz do domu wieczorem zmęczony i chcesz się położyć. Wchodzisz do sypialni, a tam łóżko stoi, jak stało – nawet pościelone, ale przez sypialnie przejechał jakiś sprzęt – w podłodze są wielkie koleiny, dwie ściany są wywalone, szafa leży rozbita, a półki z książkami wcale nie ma. Zastanawiasz się wtedy: „Na wielką niedźwiedzicę, co tu się odmiśkowało!” i idziesz szukać innego miejsca na spanie.

Więcej chyba nie muszę tłumaczyć ...

Jest jeszcze jeden problem związany z gospodarką leśną, a dotyczący przyszłości niedźwiedzi i gawr. Jeżeli gospodarka leśna wchodzi we wszystkie części lasu i usuwa drzewa, które doszły do pewnego wieku przydatności dla produkcji dobrego drewna (wieku rębności), powoduje to, że w lesie zaczyna brakować drzew, które miałyby szansę się zestarzeć. Jodła może dożyć do 400 lat, a jest wycinana mniej więcej w wieku 120 lat, czyli jako dość młode drzewo – przyrównując do naszego życia, taki 30-latek. Jeżeli nie będzie odpowiednio dużo starych drzew, to w pewnym momencie zabraknie też gawr dla niedźwiedzi. Całe szczęście w Parku Narodowym, takich drzew będzie pod dostatkiem.

Jak jesteś postrzegany przez bieszczadzkich leśników? I skąd ta niechęć wśród części mieszkańców Bieszczad wobec przyrodników i propozycji powiększenia Bieszczadzkiego Parku Narodowego?

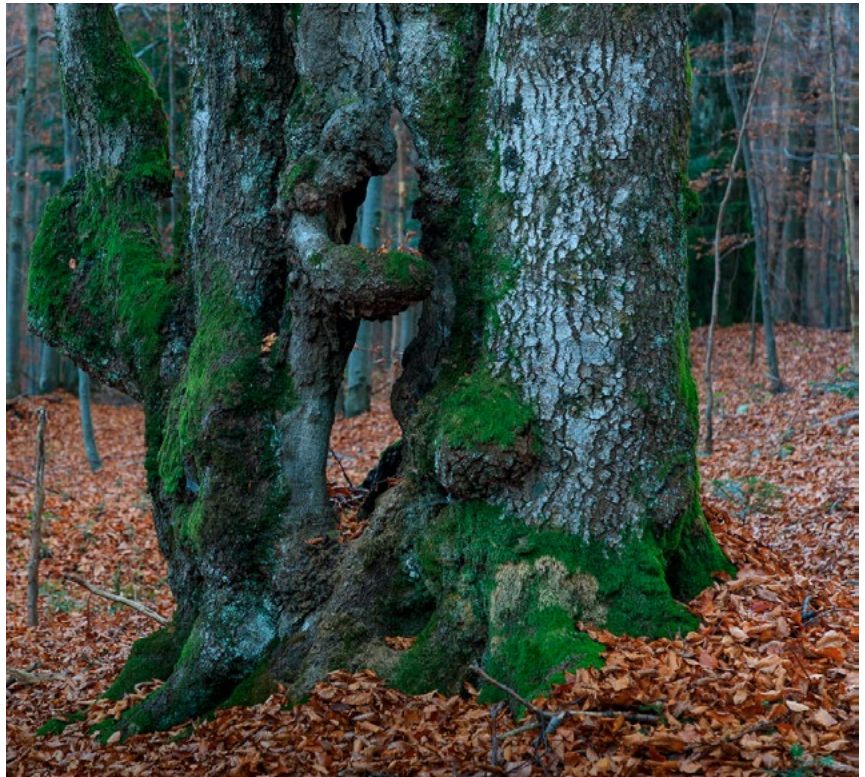
To jest różnie. Są tacy przedstawiciele lokalnej administracji leśnej, którzy (tak myślę) żywią do mnie sympatię, bo nie ukrywam, że mimo różnic poglądów ja również zawsze staram się być sympatyczny dla innych. Inni mnie szczerze nie cierpią i tego nie ukrywają. Tak czy inaczej, obie grupy się ze mną nie zgadzają i bronią *status quo* gospodarki leśnej na tym obszarze. Oczywiście pierwsza grupa stara się mnie życzliwie przekonać, a druga raczej idzie na słowne zwanie. Słyszałem o sobie i o naszej fundacji różne rzeczy – i raczej mało co biorę do siebie. Choć najbardziej kuriozalne słowa,



fol. Tomasz Nabałkowski

które mi zapadły w pamięć, to wypowiedź w radiu, że oto nie jestem prawdziwym leśnikiem, a jakimś „inwentaryzатorem”. To nieładnie podważać czyjeś wykształcenie. Inną zdaniem, które zapadło mi w pamięci, to wypowiedź bieszczadzkiego pracownika lasów państwowych, że park narodowy zabrał nam las, i teraz on w parku niszczy – „niech pan idzie zobaczyć co tam się dzieje, i jak las wygląda”. No i nie można zapomnieć o dość popularnej wypowiedzi, że „ekolodzy są tu po to, żeby przekazać podziemne złoża gazu, co są pod tymi lasami, Niemcom”. Ha ha ha – może już dalej nie zacytuję.

Niechęć części bieszczadzkiej społeczności do parku według mnie wynika z kilku przyczyn. Na początku z niskiego mniemania o istniejącym parku. Słyszałem takie opinie, że „Lasy Państwowe mają pieniądze i dają na drogi i inne cele, a Park – biedaki, sami nie mają, co mogą nam dać”. Ludzie sądzą po pozorach i nie wgłębiają się w złożoność sytuacji parków narodowych w Polsce, która oczywiście wymaga poprawy. Po drugie, pewni ludzie nie rozumieją zupełnie potrzeby ochrony przyrody, gdyż mają absolutnie inny zestaw wyznawanych wartości: „Las jest po to, żeby go ciąć, i żeby było drewno, zwierzyzna jest po to, żeby strzelać, żeby było mięso, gospodarka jest dobra, bo daje pieniądze, a jak coś leży odłogiem to nie zarabia – to jest marnotrawstwo, a robaki i jakieś ptaki, i jakieś tam rośliny – na co to komu, jeśli nie przynosi żadnego pożytku”. Ten konflikt wartości jest niestety nie do rozwiązania. Inną kwestią jest strach przed zmianami, przed tym, że jeśli będzie więcej ochrony przyrody, to sobie nie poradzą. Często też przeciwnicy ochrony przyrody, zestawiają ją z wartościami, co do których ochrona przyrody ma się nijak, a które w myśl pewnych spo-



fot. Adam Ławnik

łeczności są składowymi rewolucji kulturowej idącej z zachodu, a której to konserwatywne społeczności – takie jak w Bieszczadach – nie chcą. A prawda jest taka, że ochrona przyrody nie ma ani barw politycznych, ani sztyldów partyjnych, ani orientacji ideologicznej. Parki narodowe istnieją i w krajach demokratycznych i komunistycznych, i w społecznościach progresywnych i konserwatywnych, i w krajach katolickich i islamskich i buddyjskich. Ochrona przyrody jest w jedynej partii – „piękna natura”.

Następnym powodem niechęci do ochrony przyrody wśród bieszczadzkiej społeczności jest strach przed zmianą funkcjonujących stosunków społecznych. Nagle pojawi się nowy byt, „przyjadą jacyś obcy ludzie, a ja tu mam już dogadane z leśniczym, gdzie mogę zbierać gałęziówkę”, „dotychczas tamtędy mogłem jeździć, bo się nadleśniczy zgodził, a jak będzie park, to już nie wiem”. To takie pierwsze przykłady

z głowy. Ludzie widzą w parku potencjalne zagrożenie dla swoich codziennych interesów i sposobu życia. Ten aspekt wydaje mi się bardzo istotny, choć najczęściej jest pomijany.

Ostatnią nasuwającą się mi rzeczą jest niestety celowa dezinformacja rozsiewana przez przeciwników parku. Ile ja się nasłuchałem tekstów typu „pomalują nam d* na czerwono i będziemy udawać pawiany”, „będzie tu skansen ogrodzony płotem”, „nie będzie pracy”, „chcecie nas wysiedlić”, „nie będzie drewna”, „nie będę mógł zbierać grzybów”, „nie będę mógł decydować, co mogę robić na swoim ogródku, bo będę się musiał pytać dyrektora parku”. Teksty te pozostawię bez komentarza. Jednak wśród osób rozsiewających takie bzdury są niektórzy leśnicy, myśliwi, samorządowcy czy przedstawiciele branży drzewnej. Niestety to jest nieuczciwa walka, ale trzeba się przyzwycząć, że ma też i tu miejsce.



Twoje ulubione miejsca w Bieszczadach to?

Co ciekawe – moje ulubione miejsce w Bieszczadach jest poza parkiem narodowym. To góra Dwernik Kamień (1004 m n.p.m), zwana też Holicą. Ta niewielka góra jest pięknym punktem widokowym, widać z niej całe piękno Bieszczad. Nie ma też tam zwykle ludzi, a nawet w bardzo turystycznych okresach, typu majówka, nie ma tłumów. Jest sporo ciekawego lasu, ale ciągle drzę, bym przy następnych odwiedzinach nie zastał krajobrazu po cięciach. Cieszę się więc na ewentualność włączenia tego miejsca w przyszłe granice parku.

Czy jest szansa na to, że Bieszczadzki Park Narodowy zostanie powiększony?

Tak. Jestem przekonany, że Bieszczadzki Park Narodowy zostanie powiększony. Wskazują na to zmiany jakie zachodzą w ostatnich latach – zaangażowanie społeczne w ochronę lasów, zmiana mentalności, rozpoczęcie procesu reformy gospodarki leśnej, zmiana mentalności Polaków, i wzbogacenie się naszego społeczeństwa do tego stopnia, że już nie tyle zajmuje nas kupno nowego samochodu, co jakość środowiska wokół nas. Tak więc presja na zwiększanie ilości i wielkości obszarów chronionych rośnie. Niemniej jednak Podkarpa-

cie jest obszarem, w którym według mnie zmiany te zachodzą najwolniej, przez co pewnie zanim Bieszczadzki Park Narodowy się powiększy – mimo iż jest to wyjątkowo zasadne i pilne – powstaną i powiększą się wcześniej inne parki narodowe i innych rejonach kraju. Niestety nie jestem w stanie przewidzieć, kiedy powiększenie BdPN-u nastąpi, ale jestem też przygotowany do scenariusza, że nastąpi to etapami: np. najpierw zostanie dołączone Nadleśnictwo Stuposiany, następnie inne obszary. Trudno jest wnioskować o przyszłości w tak dynamicznym świecie, więc po prostu zaczekam tyle, ile trzeba – a nuż tempo mnie pozytywnie zaskoczy.

Dziękuję za rozmowę.





**Fundacja
Dziedzictwo
Przyrodnicze**

Magazyn poświęcony przyrodzie
#NaTropie nr 9(5/2024)